



# Bestuursverslag 2022 Nissewijs scholengroep

# Inhoudsopgave

<b>Voorwoord</b>	<b>3</b>
<b>1. Het schoolbestuur</b>	<b>5</b>
1.1 Profiel	5
1.2 Koersplan	7
1.3 Organisatie	9
<b>2. Verantwoording van het beleid</b>	<b>18</b>
2.1 Onderwijs & Kwaliteit	18
2.2 Personeel & Professionalisering	31
2.3 Huisvesting & Facilitaire zaken	37
2.4 Financieel beleid	41
<b>Financiële positie Prokind</b>	<b>41</b>
<b>Toelichting op de financiële positie en gang van zaken verslagjaar</b>	<b>47</b>
<b>Toelichting op de staat van baten en lasten</b>	<b>50</b>
<b>Treasuryparagraaf</b>	<b>53</b>
2.5 Continuïteitsparagraaf	54
2.6 Risicomanagement en interne beheersing	62
Jaarrekening	65

# Voorwoord

Voor u ligt het bestuursverslag over 2022 van de stichting Prokind scholengroep (verder Prokind). Een bijzonder jaarverslag, het is namelijk het laatste verslag van Prokind. Per 1 januari 2023 heeft de fusie plaatsgevonden met de VCPO Spijkenisse en vormen we gezamenlijk het samenwerkingsbestuur Nissewijs scholengroep (statutair stichting Nissewijs). Prokind verzorgt het openbaar primair onderwijs in Spijkenisse. Formeel is de benaming van de Stichting Prokind scholengroep in de zomer van 2022 gewijzigd in de Stichting Nissewijs. In dit jaarverslag zullen wij voor 2022 nog spreken over Prokind.

Vanuit ontmoeting ontstaat verbinding. Verbinding tussen kinderen en de wereld waarin zij leven. Verbinding tussen de verschillende culturen op school, verbinding met de wijk en verbinding tussen kinderen, ouders en collega's. We ontdekken waarin we verschillen en wat onze overeenkomsten zijn en geven elkaar de ruimte om je eigen visie hierop te ontwikkelen. Ruimte voor verschillen. Verschillende culturen en achtergronden inspireren en verrijken ons mensbeeld. Binnen een veilige leer-, leef, en werkomgeving geven we elkaar de ruimte om jezelf te zijn en jezelf te laten zien. Openbare, christelijke en samenlevingsscholen vinden elkaar binnen Nissewijs. Daar zijn we trots op.

In dit jaarverslag kijken wij terug op de activiteiten van de Prokind scholengroep over 2022. Ook kijken wij in dit verslag al vooruit naar de komende jaren onder de nieuwe naam (koersplan, continuïteitsparagraaf). Wij nemen de interne stakeholders en medewerkers, ouders, gemeenteraad en andere geïnteresseerden graag mee in waar Prokind voor staat en welke ontwikkelingen het afgelopen jaar hebben plaatsgevonden. En laten we zien waar we trots om mogen zijn. Waarbij dit jaar onze medewerkers wederom in de schijnwerpers gezet mogen worden. De energie, flexibiliteit en veerkracht die zij met elkaar getoond hebben is bewonderenswaardig. Ieder op zijn eigen manier heeft bijgedragen om te doen wat nodig was. Het was mooi om te zien dat de samenwerking binnen teams ervoor zorgde dat dingen mogelijk werden die eerder voor onmogelijk gehouden werden. Hierbij dan ook alle waardering en een welgemeend woord van dank aan al onze collega's voor hun inzet in dit jaar.

**In hoofdstuk 1** schetsen we de stichting in de huidige context. Het jaar 2022 is een jaar dat minder dan de voorgaande twee jaar gedomineerd werd door Corona en de aandacht volledig gericht kon worden op de totstandkoming van de nieuwe organisatie. Het is een jaar waarin vertrouwen, flexibiliteit en veerkracht gevraagd werd van ons allemaal. Dat doet ook recht aan de inspanningen van iedereen in dit afgelopen jaar. Verder willen we zoveel mogelijk beschrijven wat gerealiseerd is en wat niet. Ook dat doet recht aan ieders inspanningen.

**In hoofdstuk 2** beschrijven we de beleidsontwikkelingen. Hierin kunt u lezen welke resultaten we in 2022 hebben bereikt op het gebied van onderwijs en kwaliteit, personeel en professionalisering, huisvesting en financiën.

**In hoofdstuk 3** presenteren we de cijfers over 2022.

Het voorliggende jaarverslag is vastgesteld door ondergetekende en goedgekeurd door de raad van toezicht op 7 juni 2023. Heeft u vragen, opmerkingen of tips neem dan contact op. Graag gaan we hierover in gesprek. Hieruit kunnen we veel leren om mee te nemen naar de toekomst.

*Charlotte van Bodegom*  
*Voorzitter College van Bestuur Nissewijs scholengroep*  
*Abbenbroek, 7 juni 2023*

# 1. Het schoolbestuur

## 1.1 PROFIEL

Prokind is bevoegd gezag van 7 openbare basisscholen en 1 openbare school voor speciaal basisonderwijs, verdeeld over 14 locaties, in de gemeente Nissewaard. Op 1 augustus 2022 is de dislocatie van de Piramide aan de Rijnlaan verzelfstandigd en heeft deze school daarmee een eigen Brinnummer. Daarnaast is per 1 augustus 2022 CBS Het Bakken, een school van de VCPO Spijkenisse, gefuseerd met de OBS De Toermalijn tot de samenlevingsschool de Wereldreiziger. Deze school is daarbij ondergebracht bij Prokind Scholengroep. Om deze toetreding mogelijk te maken zijn de statuten m.i.v. deze datum aangepast.

De onderwijsactiviteiten worden uitgevoerd door de scholen welke zijn verenigd in de stichting Prokind Scholengroep. De stichting heeft tot doel om de aangesloten scholen te faciliteren in het bieden van goed onderwijs voor de kinderen van Nissewaard, gebaseerd op de kernwaarden van openbaar en algemeen toegankelijk onderwijs.

### **Missie, visie en kernactiviteiten**

Goed onderwijs betekent voor Prokind het bieden van de kans voor alle kinderen om zich in brede zin te ontwikkelen tot de mens die zij zijn in alle facetten. Bepakt met kennis, vaardigheden, zelfkennis, zelfvertrouwen en met respect voor anderen gaan zij onze samenleving tegemoet. Deze kinderen zullen met elkaar verder vormgeven aan onze samenleving. De school is een prachtige plek om hierin samen te oefenen, te ervaren, te leren en begeleid te worden.

Aan de basis van wat we doen binnen Prokind, staan vier principes centraal: houden van/insluiten, dienstbaar zijn, faciliteren en richtinggevend zijn. Met houden van duiden we op houden van mensen en dat wat er is. Iedereen en alles insluiten, met een open hart en nieuwsgierigheid de medemens en dat wat zich aandient tegemoet treden. We zijn dienstbaar aan de ontwikkeling van het kind en de medewerker en zoeken naar mogelijkheden om datgene te bieden dat nodig is. We faciliteren de ontwikkeling van het kind en de medewerker en geven richting aan ons handelen door middel van de volgende vijf kernwaarden:

- Het kind en zijn ontwikkeling centraal
- Veiligheid
- Vrijheid in verbondenheid
- Boeiend en inspirerend
- Meesterschap

**Het kind en zijn ontwikkeling centraal:** Bij alles wat we doen stellen we het kind en zijn ontwikkeling centraal. Dit uitgangspunt passen we toe bij elke afweging die we maken op elke niveau in de organisatie. We kijken naar de mogelijkheden en talenten van elk kind. Daarvoor gaan we in gesprek met kind en ouders.

**Veiligheid:** Onze scholen zijn een veilige plek voor iedereen. Openheid, respect en vertrouwen staan centraal in de wijze waarop we met elkaar omgaan. We hebben zorg voor elkaar en voor

onze omgeving. Onze gebouwen en omgeving zijn veilig, opgeruimd en schoon.

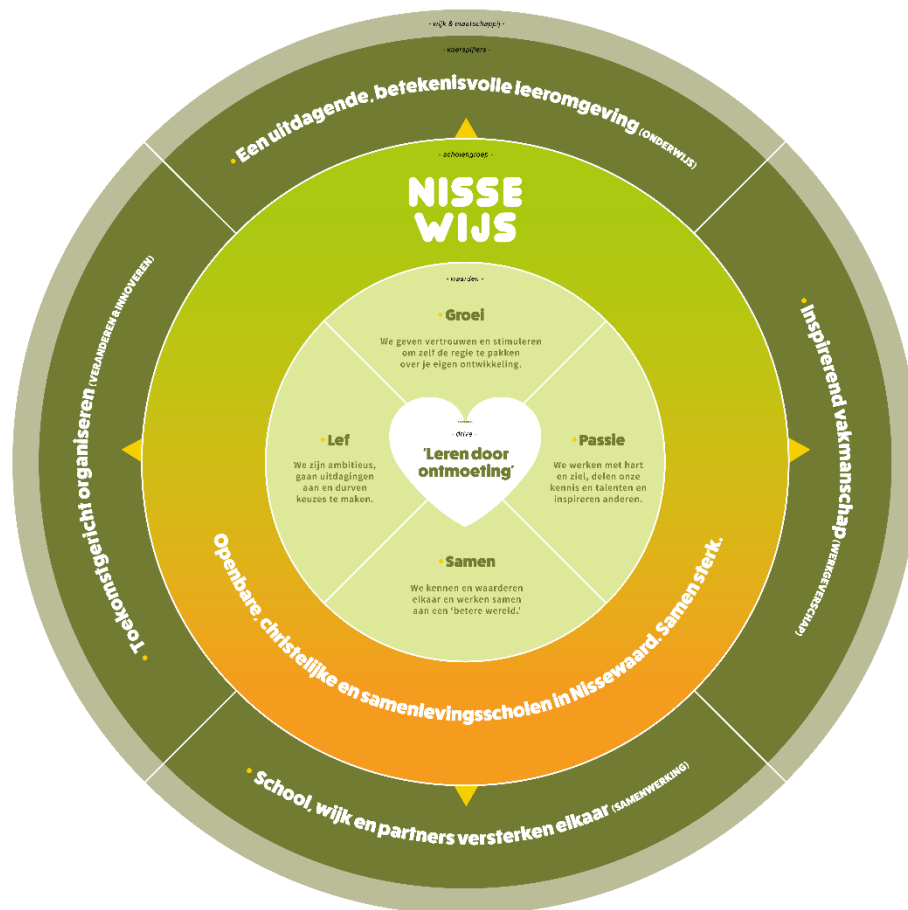
**Vrijheid in verbondenheid:** Kinderen krijgen ruimte en vertrouwen om zich te kunnen ontwikkelen als zelfbewuste medemensen. Professionals krijgen de ruimte en het vertrouwen om zich verder te ontwikkelen en te kunnen doen wat ze moeten doen in het belang van goed onderwijs. Zij nemen hun verantwoordelijkheid, waarbij verantwoordelijkheden ook daadwerkelijk zo laag als mogelijk in de organisatie liggen. Autonomie staat daarbij altijd in relatie tot de groep, het grotere geheel en de aanwezige competenties. We zijn verbonden met elkaar en met onze omgeving en zijn ons bewust van die onderlinge samenhang.

**Boeiend en inspirerend:** Kinderen zijn van nature nieuwsgierig. Ons onderwijs sluit daarbij aan. We geven kinderen de mogelijkheid zich te blijven verwonderen en houden ze nieuwsgierig. We laten ons inspireren door de creativiteit van kinderen en denken in oplossingen en mogelijkheden. We zien het als onze morele plicht om kinderen zoveel mogelijk te leren door ons onderwijs boeiend en inspirerend te houden. Daartoe werken we samen, motiveren we elkaar en inspireren we elkaar.

**Meesterschap:** Iedereen draagt vanuit passie, talent en meesterschap bij aan goed onderwijs. We blijven leren en onszelf vernieuwen. Goed is niet genoeg, we werken aan beter in het belang van het kind en zijn ontwikkeling. We hebben plezier in ons werk en met elkaar.

## 1.2 KOERSPLAN

In 2022 is er ook gewerkt aan de koers van het nieuwe samenwerkingsbestuur Nissewijs. Deze koers is verbeeld in het Nissewijskompas. Het Nissewijs kompas geeft sturing en richting aan onze organisatie. Het kompas vertelt ons wie wij als Nissewijs willen zijn, waar we voor staan en waar we voor gaan. Het ligt ten grondslag aan onze hele manier van werken. Het kompas nodigt ons uit om met elkaar in gesprek te gaan en helpt ons met het maken van de juiste



keuzes.

Van binnen naar buiten  
 Onze drive en droom:  
 'Leren door ontmoeting'  
 Onze waarden en gedrag:  
 lef, groei, passie, samen  
 Wie we zijn:  
 Openbare, christelijke en  
 samenlevingsscholen  
 Waar we voor gaan, onze koerspijlers  
 Een uitdagende, betekenisvolle  
 leeromgeving  
 Inspirerend vakmanschap  
 School, wijk en partners versterken elkaar  
 Toekomstgericht organiseren

Van buiten naar binnen  
 Wat speelt er in de wijk en in de  
 maatschappij?  
 Wat vraagt dat van ons en hoe kunnen wij  
 van betekenis zijn en blijven?

## Onze koers

In het kompas is te zien strategische doelen uitgewerkt in vier koerspijlers. Elke koerspijler richt zich weer op een ander aandachtsgebied: onderwijs, werkgeverschap, samenwerken & sturen en veranderen & innoveren. De scheiding tussen de pijlers is in de werkelijkheid niet zo strikt. De pijlers zijn sterk met elkaar verbonden en verweven.

Om onze ambities (de juiste) aandacht te kunnen geven, moet ook onze basis op orde zijn. Daarom hebben we ook een aantal basisvoorwaarden geformuleerd op het gebied van onderwijs, werkgeverschap, financiële continuïteit en de inrichting van onze organisatie.

### *Koerspijler 1: Een uitdagende, betekenisvolle leeromgeving*

Wij zien het als onze belangrijkste taak om kinderen en jongeren te helpen hun eigen plek in de wereld te vinden en ze daartoe uit te rusten. Daarom kiezen we voor een brede invulling van ons onderwijs, waarin persoonsvorming, socialisatie en kwalificatie centraal staan. Onze scholen zorgen voor een uitdagende en betekenisvolle leeromgeving. Ze vormen een oefenplek waar kinderen dingen kunnen uitproberen en fouten mogen maken. Zo leren ze hoe anderen hen zien en worden ze meer bewust van wie ze zijn. We kiezen voor onderwijsactiviteiten die aansluiten op de ontwikkelbehoeften en leerdoelen van het kind en we geven altijd gerichte feedback.

### *Koerspijler 2: Inspirerend vakmanschap*

We zijn trots op onze medewerkers. Met hun passie maken zij dagelijks het verschil. Zonder onze collega's geen onderwijs. Zij zijn het kapitaal van onze organisatie. Wat we als Nissewijs voor onze kinderen willen, willen we ook voor onze medewerkers. We zien elkaar, hebben oprechte interesse in elkaar, helpen elkaar en houden elkaar scherp. Ook voor onze collega's staat leren centraal. We zijn gericht op vakmanschap en meesterschap. Iedereen krijgt en gebruikt de ruimte om zich te ontwikkelen. We leren daarbij zowel individueel als samen. Nissewijs ontwikkelt zich zo richting steeds verder in een lerende en professionele organisatie. Het moet fijn zijn om bij Nissewijs te werken!

### *Koerspijler 3: School, wijk & partners versterken elkaar*

Nissewijs is onlosmakelijk verbonden met de samenleving, de regio, de stad en de wijk. Samen met ouders, kinderopvang, gemeente en zorginstellingen geven we vorm aan een betekenisvolle leeromgeving. Elk kind krijgt de begeleiding en ondersteuning die het nodig heeft. We laten niemand achter. Samen maken we van Nissewaard een plaats waar mensen elkaar kunnen vinden en weten dat ze er niet alleen voor staan.

### *Koerspijler 4: Toekomstgericht organiseren*

Nissewijs ontwikkelt zich (verder) tot een lerende en waardengerichte organisatie. We zijn een organisatie die zich bewust richt op het vergroten van het leervermogen van collega's, groepen en de organisatie als geheel. Cyclisch werken met als doel continu te blijven verbeteren helpt ons daarbij. We zijn wendbaar, adaptief en flexibel. Zo kunnen we ons aanpassen aan nieuwe ontwikkelingen en omstandigheden. We stimuleren lef, innovatie en ondernemerschap. Onze bedrijfsvoering is in de breedte gericht op het faciliteren en versterken van deze ambitie.



### **Toegankelijkheid & toelating**

Als openbaar bestuur is de algemene toegankelijkheid vanzelfsprekend. Leerlingen in de leeftijd van vier tot en met twaalf jaar (en bij uitzondering dertien of veertien jaar) hebben zonder belemmering toegang tot onze scholen. Anders geformuleerd: in het openbaar onderwijs is ieder kind welkom, ongeacht zijn of haar sociale, culturele of levensbeschouwelijke achtergrond. De openbare school leert kinderen van jongs af aan respect te hebben voor elkaars mening of overtuiging. Openbaar onderwijs besteedt actief aandacht aan de pluriformiteit die onze samenleving kenmerkt, gaat segregatie tegen, draagt bij aan integratie en stimuleert democratisch burgerschap.

## 1.3 ORGANISATIE

### **Contactgegevens**

Stichting Prokind scholengroep  
41639  
Gemeenlandsedijk 26f  
3216 AG Abbenbroek  
0181-635439  
info@nissewijs.nl  
www.nissewijs.nl

### **Juridische structuur**

De rechtspersoon van Prokind is een stichtingsvorm. Prokind heeft een raad van toezicht – college van bestuur model (two tier). De functies van bestuur en intern toezicht zijn in twee organen ondergebracht en daarmee optimaal gescheiden. De stichting wordt bestuurd door een éénhoofdig college van bestuur. Het bestuur hanteert de Code Goed Onderwijs Goed Bestuur van de PO-raad. Deze code is onverminderd van toepassing op Prokind en er zijn in 2022 geen afwijkingen van de code. Met elkaar bespreken en bevorderen het bestuur en de Raad van Toezicht de naleving van deze code.

### **Bestuur**

Het bestuur bestond in 2022 uit één persoon: dhr. Erwin Boom op interimbasis tot en met 31 augustus 2022. Dhr. Boom heeft geen nevenfuncties. Vanaf 1 september 2022 is mevrouw Charlotte van Bodegom de voorzitter van het college van bestuur. Ook Charlotte heeft geen nevenfuncties.

De relatie tussen Raad van Toezicht en de bestuurder en de daarbij behorende verantwoordelijkheden zijn beschreven in het reglement toezicht en bestuur. Het managementstatuut waarin de relatie en verantwoordelijkheden tussen de bestuurder en de directies van de scholen beschreven zijn, is in 2015, na advies van de GMR vastgesteld. De gemeenteraad heeft een rol vanuit de verantwoordelijkheid voor voldoende openbaar onderwijs in de gemeente. Deze verantwoordelijkheid is vastgelegd in de statuten van de stichting.

In het kort komt het erop neer dat de gemeenteraad de bevoegdheid heeft om de leden van de raad van toezicht te benoemen (de GMR heeft recht een bindende voordracht uit te

brengen voor twee leden) en dat de gemeenteraad het recht en de plicht heeft om in te grijpen bij ernstige taakverwaarlozing. Mede vanwege deze redenen presenteert Prokind jaarlijks de jaarrekening aan de gemeenteraad en licht daarbij de beleidsvoornemens toe. Prokind participeert in het samenwerkingsverband 2808 Voorne Putten Rozenburg, beter bekend als 'Onderwijscollectief primair onderwijs'.

In 2022 heeft het bestuur van Prokind onder meer de volgende activiteiten ondernomen:

- Aanpassing van de statuten per 1 augustus vanwege de toetreding van de samenlevingsschool "de Wereldreiziger" tot Prokind Scholengroep
- Vaststellen bestuursformatieplan 2022-2026;
- Vaststellen bestuursverslag 2021 en jaarrekening 2021 ;
- Vaststellen begroting 2023 en de meerjaren begroting 2023-2026 van de Nissewijs scholengroep, samen met de directeur bestuurder van VCPO Spijkenisse;
- Besluit tot de fusie met VCPO Spijkenisse per 1 januari 2023;
- Doorontwikkeling in de Cirkel;
- Samenwerking Hogeschool Rotterdam in het kader van opleiden in de school AOS3R
- Door ontwikkelen van VPR Pool in samenwerking met de samenwerkende besturen VPR;
- Gezamenlijk plan van aanpak lerarentekort;
- Subsidieaanvraag lerarentekort;
- Corona maatregelen, protocollen en richtlijnen.

### **Organisatiestructuur**

De bestuurder is belast met de dagelijkse aansturing van Prokind, ziet toe op de naleving van wettelijke bepalingen, vastgestelde procedures en gemaakte afspraken, is eindverantwoordelijk voor het voorbereiden, vaststellen en uitvoeren van het beleid op stichtingsniveau, voert functionerings- en beoordelingsgesprekken met de directeuren van de scholen en de stafmedewerkers en onderhoudt de contacten met de raad van toezicht en GMR. De raad van toezicht is verantwoordelijk voor het toezicht op het bestuurlijk handelen. De bestuurder wordt ondersteund door een aantal stafmedewerkers op het gebied van HRM, financiën en organisatorische zaken. Voor huisvesting wordt een externe partij ingehuurd. Op het stabfbureau zijn de volgende functies aanwezig:

- Beleidsmedewerker HRM-PO
- Business controller
- Bestuurssecretaris
- Stafffunctionaris beleid en advies HRM
- Stafffunctionaris beleid en advies onderwijs en kwaliteit
- Officemanager
- Bovenschoolse ICT coördinatoren

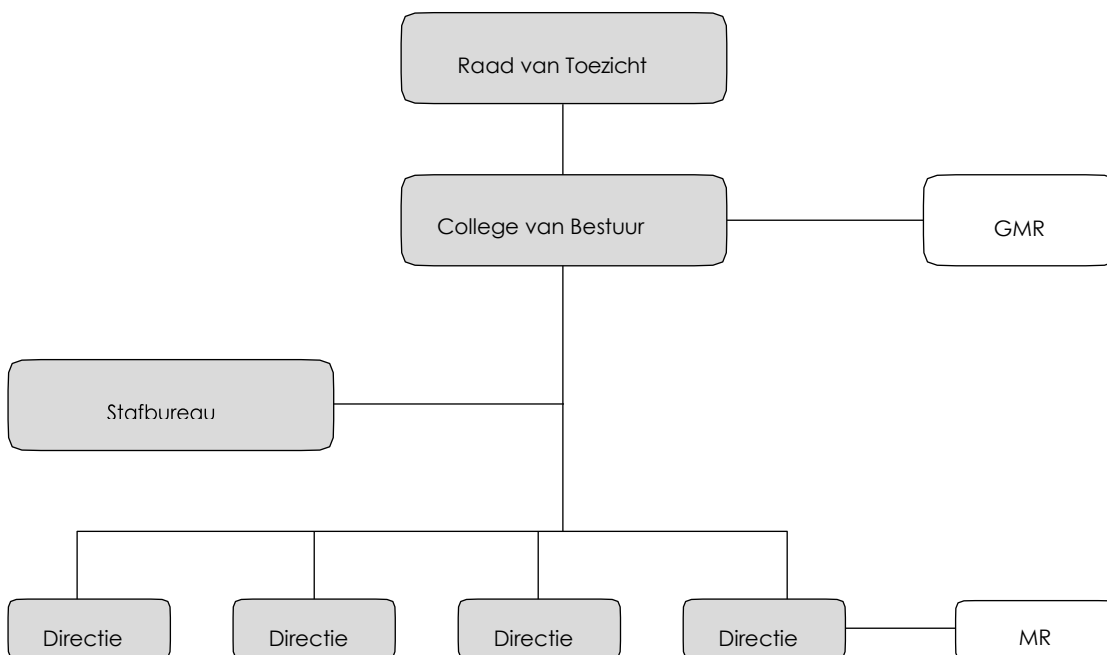
Onder het bestuur van de Prokind scholengroep ressorteren ultimo 2022 8 scholen, te weten 7 scholen voor basisonderwijs verdeeld over dertien gebouwen en één school voor speciaal basisonderwijs met één gebouw. Op 1 augustus 2022 is de dislocatie van de Piramide aan de Rijnlaan verzelfstandigd en heeft deze school een eigen brinnummer. Daarnaast is per 1 augustus 2022 de CBS Het Bakken overgenomen van de VCPO Spijkenisse en is deze school met de OBS De Toermalijn gefuseerd tot de samenlevingsschool de Wereldreiziger. We zien een

groot aantal dislocaties dat in stand gehouden wordt. Voor deze dislocaties wordt geen bekostiging ontvangen. VCPO Spijkenisse kent een soortgelijke verdeling. Deze situatie is in het verleden ontstaan vanuit concurrentie denken en is vrijwel uniek in Nederland. Nergens zijn er zoveel dislocaties t.o.v. bekostigde hoofdlocaties als in Spijkenisse. Deze situatie krijgt nadrukkelijk de aandacht in Nissewaard ontwikkelde Integraal Huisvestingsplan.

### Scholen

Naam school	Website school
OBS Jan Campert	<a href="http://www.jancampert-nissewijs.nl">www.jancampert-nissewijs.nl</a>
OBS Piramide Groenewoud	<a href="http://www.depiramide-nissewijs.nl">www.depiramide-nissewijs.nl</a>
OBS de Veenvlinder	<a href="http://www.deveenvlinder-nissewijs.nl">www.deveenvlinder-nissewijs.nl</a>
ODS de Vuurvogel	<a href="http://www.devuurvogel-nissewijs.nl">www.devuurvogel-nissewijs.nl</a>
OBS de Vogelenzang	<a href="http://www.obsdevogelenzang.nl">www.obsdevogelenzang.nl</a>
OBS Annie MG Schmidt	<a href="http://www.amgschmidt.nl">www.amgschmidt.nl</a>
OBS de Wereldreiziger	<a href="http://www.dewereldreiziger-nissewijs.nl">www.dewereldreiziger-nissewijs.nl</a>
SBO de Tandem	<a href="http://www.sbodetandem.nl">www.sbodetandem.nl</a>

Binnen het scholenaanbod biedt Prokind verschillende schoolconcepten aan. Zo is de Vuurvogel de enige gecertificeerde school voor Daltononderwijs in Spijkenisse en is binnen de vestiging Vogelenzang-Noord een Leonardo-afdeling gevestigd. Binnen deze Leonardo-afdeling verzorgt Prokind scholengroep onderwijs aan drie groepen hoogbegaafde leerlingen met specifieke onderwijsbehoeften op dit gebied. Taalschool de Kameleon is een samenwerking tussen de besturen PO en gemeente Nissewaard en valt onder bevoegd gezag van Prokind.



## **De (gemeenschappelijke) medezeggenschap**

Geconstateerd wordt dat in de afgelopen jaren gewerkt is aan een verdere professionalisering van intern toezicht en bestuur binnen Prokind. Mede in het licht van de groter wordende eisen die aan good governance worden gesteld. Eenzelfde soort ontwikkeling wordt ook gezien ten aanzien van 'goede medezeggenschap'. Om tot een goed samenspel te komen met college van bestuur en de raad van toezicht wordt ook ingezet op verdere professionalisering en het ook meer/beter in positie brengen van de GMR.

### **Gemeenschappelijke Medezeggenschapsraad**

De Gemeenschappelijke Medezeggenschapsraad (GMR) vertegenwoordigt ouders en personeelsleden van de scholen. Als vertegenwoordiging van het bestuur behartigt het college van bestuur de contacten met de GMR.

De GMR is dit jaar zeven keer bijeen geweest. De raad doet dat aan de hand van een jaarkalender. De jaarkalender hangt deels samen met de beleidscyclus van Prokind, deels bestaat deze uit activiteiten, voortvloeiend uit eigen accenten.

De genoemde beleidsstukken bij het bestuur zijn van advies en/of instemming voorzien. Tevens heeft de GMR een actieve rol in de fusie met VCPO. Deels is er dan ook gezamenlijk vergaderd met de GMR van VCPO. Deze vergaderingen waren, vanwege de coronapandemie, grotendeels via Teams.

### **Horizontale dialoog en verbonden partijen**

Prokind werkt vanuit de eco gedachte actief samen, zowel intern als extern, om het eigen onderwijs en het onderwijs in brede zin te blijven verbeteren. We zoeken kansen in de samenwerking met diverse ketenpartners. We zijn met verschillende partners en groepen in gesprek. Buiten de ontwikkelingen in de samenwerking met VCPO Spijkenisse werkt Prokind actief met de volgende partners samen.

#### *Lokaal Educatieve Agenda (LEA) en bestuurlijk overleg*

Het gaat hier om bestuurlijk overleg tussen gemeente Nissewaard, de onderwijsbesturen en de besturen van de kinderopvangorganisaties. In dit overleg worden ambities geformuleerd en afspraken gemaakt over onderwerpen die een gezamenlijke verantwoordelijkheid kennen.

Op de agenda stond o.a.:

- voor- en vroegschoolse educatie
- onderwijsachterstanden budget
- passend onderwijs en jeugdzorg
- huisvestingszaken, waaronder het Integraal Huisvestingsprogramma (I.H.P.)

#### *Taalschool de Kameleon*

De Kameleon is het gezamenlijke project van schoolbesturen en gemeente Nissewaard om nieuwkomers zo snel mogelijk taalvaardig te maken. Er wordt volledig dagonderwijs gegeven aan de kinderen. Naast het benodigde 'taalbad' is het aanbod gericht op de overige hoofdvakken en samenleven in Nederland en Nissewaard.

De Kameleon gaat uit van de integratie van het gehele gezin in de maatschappij, een ander voorbeeld van het toepassen van systeemdenken in relatie tot het onderwijs. Naast onderwijs aan de kinderen is er ook expliciet aandacht voor de ouders en hun integratie in Nederland. Daarbij hoort dat ouders kennis maken met en ervaren hoe we in Nederland als school en ouders samenwerken ten behoeve van de (leer)ontwikkeling van het kind. Zo krijgen kinderen en ouders alle kansen voor een goede start in hun nieuwe omgeving en levenssituatie. De

Kameleon werkt hierbij samen met de (basis)scholen, gemeente Nissewaard en andere betrokkenen en belanghebbenden.

#### *Regionaal Educatieve Agenda (REA)*

In 2018 is besloten dat de bestuurder van SWV Het Onderwijscollectief de onderwijsbesturen PO vertegenwoordigt in de REA, tenzij specifieke onderwerpen geagendeerd zijn die aanwezigheid van de bestuurders vraagt.

Onderwerpen die in 2022 op de agenda van de REA stonden zijn:

- koppeling tussen (jeugd)zorg en onderwijs
- samenwerking tussen PO en VO
- overlegstructuren lokaal en regionaal
- gezamenlijke aanpak lerarentekort

#### *Samenwerkende besturen Voorne-Putten*

Op Voorne-Putten werkt Prokind met 2 andere besturen samen om personeel te binden aan de regio en daarmee te behouden voor het primair onderwijs op Voorne Putten. Dit zien we in relatie tot regionale demografische ontwikkelingen, eigen risicodragerschap bij het vervangingsfonds en de consequenties werk en zekerheid. Daarnaast werken deze besturen samen op verschillende punten van bedrijfsvoering. In 2022 zijn de volgende ontwikkelingen verder opgepakt:

- Gezamenlijke aanpak lerarentekort
- Zij-instromers traject
- Het uitbouwen van een talentenpool

#### **Bestuurlijke fusie**

In 2022 is door de besturen Prokind scholengroep en VCPO Spijkenisse besloten tot een bestuurlijke fusie tot de Stichting Nissewijs per 1 januari 2023. Deze fusie is inmiddels een feit. De beide schoolbesturen werkten al op vele vlakken intensief samen. In het najaar van 2022 is een aanzet gemaakt te komen tot een nieuw strategisch beleid, het koersplan. Deze zal in het voorjaar van 2023 definitief worden vastgesteld.

#### **Klachtenbehandeling**

De Prokind scholengroep kent een eigen klachtenregeling. Deze klachtenregeling is gepubliceerd op de website. Naast het leiden van één netwerkbijeenkomst voor de interne contactpersonen is de externe vertrouwenspersoon in 2022 bij een vijftal casussen betrokken geweest. In twee gevallen betrof een melding over onveiligheid, op de onderwerpen communicatie, procedure gedrag kind en vertrouwen leerkracht is telkens één melding ingediend. In geen van de meldingen is in 2022 een formele klacht ingediend, één casus kent een vervolg in 2023.

#### **Governance**

Het interne toezicht vindt plaats in de vorm van het raad van toezicht model. Aan de hand van de jaar- en verantwoordingskalender wordt voorzien in de informatiebehoefte van de raad van toezicht. Met de bestuursrapportage blijft de raad van toezicht op de hoogte van de voortgang van beleidsdoelstellingen, projecten en beheersmaatregelen. Daarnaast is in de rapportage aandacht voor risicosignalen met betrekking tot onderwijskwaliteit,

leerlingenaantallen, formatieomvang en financiën. Prokind Scholengroep heeft in 2022 de code goed bestuur van de PO Raad gevolgd.

### **Verslag raad van toezicht**

De raad van toezicht (RvT) vormt het toezichthoudend orgaan binnen Prokind. De raad heeft als bevoegdheden het goedkeuren van het strategisch beleidsplan, de begroting, de jaarrekening, het financieel verslag en het algemeen jaarverslag. De RvT zorgt ook voor de aanwijzing van de externe accountant en adviseert zij het college van bestuur (CvB) inzake het gehele beleid van Prokind en de kwaliteit van het onderwijs.

De raad voert haar opdracht o.a. uit door te vergaderen in haar volledige samenstelling en door onderwerpen te bespreken in deelteams (Onderwijs en Kwaliteit, Audit commissie, HRM-Personeel en Samenwerking), ter voorbereiding op behandeling/besluitvorming in de voltallige vergadering. Daarnaast bezoekt zij de scholen, overlegt met de GMR en onderhoud contacten met externe stakeholders. De raad is verantwoordelijk voor het benoemen, schorsen en ontslaan van de leden van het college alsmede het nemen van disciplinaire maatregelen. Door middel van dit jaarverslag legt zij verantwoording af over de invulling van haar rol in 2022.

De raad van toezicht bestond in 2022 uit de volgende personen:

- Dhr. J. Maijer, voorzitter
  - Voorzitter Humanitas Voorne Putten Rozenburg, onbezoldigd
  - Mystery shopper Store Support, bezoldigd
  - Voorzitter Financieel Platform Spijkenisse, onbezoldigd
  - Taalvrijwilliger en coach, onbezoldigd, Taalhuis Pijnacker
- Dhr. R. Frishert, lid
  - Financial CLdN Cargo BV, bezoldigd
- Mevrouw S. Schel-Declémy, lid
  - Bestuurslid Humanitas VPR, onbezoldigd
- Dhr. R. van Harten, lid
  - Voorzitter raad van toezicht Stichting Librijn te Delft en Rijswijk, bezoldigd
  - Lid raad van toezicht inspiratie Scolix, onbezoldigd

Op één januari 2022 bestond de raad nog uit drie leden. Vanwege de fusie met VCPO Spijkenisse per 1 januari 2023 is besloten om geen nieuwe leden te werven. Mevrouw S. Schel-Declémy had, bij haar aantreden, te kennen gegeven dat zij haar lidmaatschap van de raad van toezicht wilde beëindigen op het moment dat de fusie een feit zou zijn. Hierdoor heeft zij de raad van toezicht per 1 augustus verlaten. In overleg en samenspraak met VCPO is er een nieuw lid voor de raad van toezicht, tevens beoogd voorzitter van de raad van toezicht na de fusie per één augustus, geworven, dhr. R. van Harten. De vergaderingen zijn in gezamenlijkheid met het bestuur van VCPO gehouden. De besluitvorming vond echter gescheiden plaats en de besluiten zijn ook gescheiden vastgelegd. De leden van de raad van toezicht krijgen een vergoeding, deze blijft ruimschoots binnen de richtlijnen die door het VTOI gehanteerd worden.

Het interne toezicht vindt plaats in de vorm van het raad van toezicht model. Aan de hand van de jaar- en verantwoordingskalender wordt voorzien in de informatiebehoefte van de raad van toezicht. Met de bestuursrapportage blijft de raad van toezicht op de hoogte van de voortgang van beleidsdoelstellingen, projecten en beheersmaatregelen. Daarnaast is in de rapportage

aandacht voor risicosignalen met betrekking tot onderwijskwaliteit, leerlingenaantallen, formatieomvang en financiën. Prokind volgt de code goed bestuur van de PO Raad.

### **Werkzaamheden 2022 toezichtsrol**

De RvT is in 2022 vijf keer volledig bij elkaar geweest. Door corona vond de eerste bijeenkomst digitaal plaats, daarna waren de vergaderingen “live” met soms een digitale deelname van een lid van wege coronabesmetting. Daarnaast is elk deelteam een aantal keren bij elkaar gekomen. De Raad heeft driemaal zonder de aanwezigheid van het CvB vergaderd.

Van elke bijeenkomst van de RvT als geheel, als ook van het gezamenlijke overleg met VCPO zijn notulen en besluitenlijsten gemaakt. Het CvB informeert in de vergaderingen met de RvT over de actuele ontwikkelingen aan de hand van een, in overleg tussen het CvB en de voorzitter van de RvT, opgestelde agenda. De RvT werkt met een jaarkalender met daarop onderwerpen die periodiek aan de orde moeten komen.

De vergaderingen zonder het CvB hadden als onderwerpen, het samenwerkings- en fusietraject, de invulling van het nieuw te vormen CvB, de ontstane vacatures in de RvT in relatie met de voorgenomen fusie, invulling nieuwe RvT en het karakter van het gewenste toezicht in de toekomst.

Onderwerpen die ter informatie en of advies aan de orde kwamen in de reguliere RvT vergaderingen waren bijvoorbeeld, de verdere ontwikkeling van de voortgangsrapportages aan de hand van managementrapportages, integraal huisvestingsplan en de positie van Prokind en VCPO daarin, lerarentekort nu en in de toekomst, bewaken van de kwaliteit van het onderwijs, alle voor de fusie benodigde documenten zoals de fusie effect rapportage en statuten, de extra gelden ten gevolge van corona en de ontstane leerachterstanden, contacten met de gemeente en wethouder en de verhouding met de GMR, als mede het overleg daarmee en de effecten van het besluit om het proces van fusie opnieuw ingang te zetten op de diverse onderdelen van de bedrijfsvoering. Wel bestond de voortdurende dreiging dat al deze onderwerpen ondersneeuwden bij de zaken van het fusieproces.

Regelmatig is er tussentijds overleg geweest over deze onderwerpen tussen het CvB en de RvT of afzonderlijke leden van de RvT, voordat de onderwerpen op de agenda kwamen. Doel van deze overleggen was afstemmen of de goede richting werd opgewerkt, adviseren over de inhoud, uitwisselen van gedachten en meningen. Op deze manier is vorm en inhoud gegeven aan de rollen toezicht en adviseren van de RvT. Het is moeilijk om daar concreet het resultaat van aan te geven. Zij dienden vooral te voorbereiding op behandeling in de voltallige RvT vergaderingen. Het is en blijft moeilijk om het smalle pad tussen toezicht, sturen te bewandelen.

In de periodieke vergaderingen met de bestuurder, waarbij ook de controller aanwezig is, en in afstemming met de externe accountant wordt toegezien dat de relevante wet- en regelgeving wordt nageleefd, dat de toegewezen middelen rechtmatig worden verkregen en dat deze doelmatig en rechtmatig worden besteed.

De auditcommissie heeft in 2022 met het CvB gesproken over de volgende onderwerpen: jaarrapportage, de verdere ontwikkeling van de periodieke bestuursrapportage als gevolg van de wens van de RvT, de bestuursrapportages zelf en de begroting. Bij deze gesprekken was de

relatie tussen middelen en de realisatie van de gestelde doelen een vast thema. Met deze gesprekken is de behandeling van deze onderwerpen in de voltallige raad van toezicht voorbereid.

Met de accountant Astrium en het college van bestuur is de concept jaarrekening 2021 en de managementletter 2022 besproken. Daarnaast is met de accountant gesproken over de voorziening groot onderhoud in relatie met de mogelijke ontwikkelingen daarin vanuit de regelgeving en het IHP. Tussentijds heeft het CvB met enige regelmaat de auditcommissie gevraagd te sparren over diverse onderwerpen. Met de bestuursrapportage wordt overzichtelijk gerapporteerd over de (tussentijdse) realisatie van de doelstellingen en dan niet alleen de financiële doelstellingen, maar nadrukkelijk breder. Over de opzet van de bestuursrapportage en de gewenste verder ontwikkeling wordt regelmaat van gedachte gewisseld tussen CvB, controller en de RvT.

Ter besluitvorming kwamen, bijvoorbeeld, de volgende onderwerpen aan de orde. De begroting, het treasurystatuut, het door de accountant goedgekeurde jaarverslag, de te nemen stappen in het fusietraject, de vergoedingen van de RvT leden in relatie met het vervolgen van het fusieproces.

In 2022 werden er door de leden van de RvT na genoeg geen cursussen of workshop gevolgd. Dit als gevolg van de drukke agenda ten gevolge van het fusieproces en de magere bezetting van de RvT. Ook in 2022 waren de schoolbezoeken door het coronavirus en de gevolgen daarvan, toename van de werkdruk op de scholen, niet uitgevoerd met een enkele uitzondering daarop. Het overleg met de GMR vond in 2022 éénmaal plaats. Dit in onderling overleg.

### ***Doelmatigheid***

De raad van toezicht buigt zich regelmatig over de rechtmatige verwerving en rechtmatige en doelmatige besteding van middelen. De raad van toezicht toetst daarbij de relatie tussen de ingezette middelen en de (onderwijs) opbrengsten die met de ingezette middelen worden behaald.

Onderwijs is doelmatig als de doelen tegen zo laag mogelijke kosten worden gehaald of als het geld tot zo hoog mogelijke prestaties leidt. Een causale relatie tussen inspanningen en middelen aan de ene kant en onderwijskwaliteit en onderwijsopbrengsten aan de andere kant is niet eenvoudig aan te tonen. De toetsing op de doelmatigheid wordt als volgt ingevuld:

- Periodieke gesprekken met het college van bestuur;
- Door het gesprek met de gemeenschappelijke medezeggenschapsraad;
- De financiële meerjarenbegroting en achterliggende onderbouwingen jaarlijks te beoordelen en goed te keuren;
- De financiële performance (uitputting versus begroting) te monitoren aan de hand van aangeleverde tussentijdse sturingsinformatie;
- De uitkomsten van de interne audits en testen op de onderwijskwaliteit te beoordelen;
- Monitoring op de realisatie in het strategisch beleidsplan afgesproken prestatie indicatoren;
- Kennis te nemen van (formeel) klachten van leerlingen/ouders en de reactie van de school/het bestuur;



- Het beoordelen van rapportages van de Inspectie van het Onderwijs over de onderwijskwaliteit en daarin afgesproken (verbeter) maatregelen;
- Werkbezoeken op de verschillende locaties van Prokind te organiseren, indien mogelijk;
- Bevindingen en rapportages van de controlerend accountant te beoordelen.
- Individuele contacten met onderwijzend personeel en staf.

Voor zover desondanks beoordeeld kan worden vanuit de toezichthoudende rol worden de onderwijsmiddelen doelmatig ingezet. Dit oordeel wordt onderbouwd met:

- Feedback over de onderwijskwaliteit van ouders en leerlingen;
- De posities in benchmarks;
- Innoverende en vernieuwende onderwijsconcepten (o.a. digitalisering en gepersonaliseerd leren);
- De afhandeling van de klachten;
- De meerjarenbegroting;
- Toereikende financiële positie op basis van signaleringswaardes Inspectie van het Onderwijs. Prokind beschikt ultimo 2022 over een bovenmatig eigen vermogen. De raad van toezicht ziet erop toe dat overeenkomstig de voorschriften op een doelmatige wijze wordt uitgegeven. Zodat er geen, binnen acceptabele termijn, sprake meer is van een bovenmatig eigen vermogen.

De komende jaren blijft de raad erop toezien dat het college van bestuur verdere maatregelen neemt die de doelmatigheid bevorderen.

#### **Werkgeversrol**

Jaarlijks bespreekt de RvT vanuit haar werkgeversrol de gang van zaken binnen Prokind en de rol van het CvB daarin. Dit besprek vindt plaats aan de hand van haar eigen bevindingen van de RvT, signalen uit de organisatie en omgeving van Prokind. De resultaten daarvan waren positief.

J. Maijer  
Voorzitter

## 2. Verantwoording van het beleid

### 2.1 ONDERWIJS & KWALITEIT

#### Onderwijskwaliteit en kwaliteitszorg

##### Hoe definieert het bestuur onderwijskwaliteit?

Binnen Prokind wordt er breed naar onderwijs gekeken. Niet alles wat de leerlingen doen is in cijfers uit te drukken. Merkbare resultaten zijn minstens zo waardevol. De visie op goed onderwijs is gebaseerd op de zienswijze van Gert Biesta: onderwijs dient gericht te zijn op de samenhang tussen kwalificatie, socialisatie en persoonsvorming. Naast de wettelijke eisen, kunnen Nissewijs scholen onderling verschillen in hoe 'goed' onderwijs eruitziet in de praktijk. Juist deze eigenheid wordt binnen Nissewijs als belangrijk gezien. Vanuit het bestuur worden scholen gestimuleerd om eigen keuzes te maken en eigen accenten te leggen vanuit verschillende visies op onderwijs of organisatie. Zo kunnen er krachtige teams ontstaan die samenwerken vanuit de bedoeling van het onderwijs en gericht zijn op groei en ontwikkeling.

##### Hoe houdt het bestuur zicht op de onderwijskwaliteit?

Om zicht te hebben op de kwaliteit wordt er gewerkt met een kwaliteitskader in de vorm van rubrics.

Het kader is gebaseerd op de domeinen van het inspectiekader. De eerste rubric beschrijft de wettelijke eisen en wordt beschouwd als 'de basis op orde'. De tweede rubric beschrijft het ambitieniveau van Prokind. Scholen kunnen in de derde rubric hun aanvullende schoolambities beschrijven. Het kwaliteitskader maakt voor scholen helder wat er van hen verwacht wordt en waarop de monitoring verloopt.



De onderdelen van het kwaliteitskader komen gedurende het jaar aan bod volgens de kwaliteitscyclus op schoolniveau en op bovenschools niveau. Zo kunnen scholen steeds checken of ze op de goede weg zijn. Hiermee vervult het een feed up functie.

De zelfevaluatie en de monitoring op bovenschools niveau vormen de basis voor het voeren van de professionele dialoog.

##### Op welke manier werkt het bestuur aan onderwijskwaliteit?

###### Stichtingsniveau

Vanuit de meerjarencyclus wordt er in ieder jaarplan van Prokind de focus gelegd op één of meerdere onderdelen van het kwaliteitskader. Deze wordt in relatie gebracht met (wijzigende) wetgeving of behoeften-analyse vanuit de context van de scholen. Regiegroepen vanuit de groep schoolleiders geven leiding aan de uitvoering van de jaardoelen. Hieraan wordt naar behoefte relevant interne en/of externe expertise en betrokkenen toegevoegd.

## Schoolniveau

Twee maal per schooljaar vindt er met iedere school schoolgesprekken plaats rondom het thema onderwijskwaliteit. Op scholen waar de onderwijskwaliteit onder druk staat of dreigt te staan, worden er gerichte interventies afgesproken en is de betrokkenheid en nabijheid van bestuur en staf gedurende het vervolgtraject groter.

### **Hoe legt het bestuur verantwoording af over de onderwijskwaliteit?**

Gedurende het jaar vindt er een tussentijdse verantwoording plaats van de onderwijskwaliteit in de bestuursrapportage als onderlegger van het jaarverslag. De resultaten worden besproken met de toezichthouders, in het directieoverleg en met de GMR. Er is contact met de onderwijsinspecteur via het aanleveren van informatie en via dialoog over de ontwikkelingen op de scholen.

### **Doelen en resultaten**

Thema	Doelen vanuit het jaarplan	
Werken aan het fundament van de nieuwe organisatie	<p>(OP1) Aanbod</p> <ul style="list-style-type: none"><li>- Scholen hebben hun schoolpopulatie (opnieuw) in beeld gebracht (schoolportret) en beschreven wat dit betekent voor de keuze van het lesmateriaal en curriculum (kwaliteitsaanpak school)</li><li>- Oriëntatie op burgerschapsonderwijs</li><li>- Oriëntatie op digitale geletterdheid</li></ul> <p>(OP3) Pedagogisch-didactisch handelen:</p> <ul style="list-style-type: none"><li>- Scholen hebben beschreven hoe zij inhoud geven aan het thema 'goed lesgeven in een fijne sfeer' en vanuit welke ambitie (kijkwijzer goede les)</li><li>- Scholen beschikken over een teamplan: een overzicht van de begeleidings- en professionaliseringsbehoefte van teamleden op het gebied van instructie-en/of pedagogische vaardigheden in relatie tot de schoolambitie (teamplan).</li></ul> <p>(OP2) Zicht op ontwikkeling en begeleiding:</p> <ul style="list-style-type: none"><li>- Door het CvB is een besluit genomen of scholen een vrije keuze hebben bij de vervanging van het LVS of dat zij een beperkte of gezamenlijke keuze wenst voor alle Nissewijs scholen ter</li></ul>	

	<p>bevordering van het leren van en met elkaar.</p> <ul style="list-style-type: none"> <li>- Alle scholen van Nissewijs werken met het nieuwe OPP van Parnassys na onderlinge afstemming tussen de scholen van Nissewijs en met Onderwijscollectief (OPP)</li> </ul> <p>(BKA) Kwaliteitszorg.</p> <ul style="list-style-type: none"> <li>- Er is via een stroomschema of kwadrant-model beschreven op basis van welke signalen het CvB welke begeleiding of interventies organiseert voor de scholen</li> <li>- Er zijn eenduidige ijkpunten/indicatoren per thema van de kwaliteitskader vastgesteld door het CvB ten behoeve van de zelfevaluatie van Nissewijs scholen</li> </ul>	
<p>Herontwerp van het onderwijs en de schoolorganisatie</p>	<p>Werken aan meer inclusiever onderwijs voor alle leerlingen op de scholen, met ook en relatie met het thema kansengelijkheid</p> <p>Werken aan een nieuw curriculum, dit jaar de invulling van de digitale geletterdheid</p>	
<p>(Her)ontwerp van de samenwerking</p>	<p>Het ontwikkelen en verstevigen van de doorgaande leer- en ontwikkellijn; Voorschool – School PO – School VO (onder meer subsidie doorstroomprogramma's)</p> <p>De kwaliteit en toegankelijkheid van (voor)scholen; onderwijs - thuis</p> <p>Ouderbetrokkenheid bij de ontwikkeling van het kind; thuis - onderwijs</p> <p>Passende zorg en ondersteuning voor leerlingen die dat nodig hebben; onderwijs - zorg</p> <p>Extra aanbod preventie en (taal)ontwikkeling;</p> <p>Ruimte voor een brede ontwikkeling van elk kind;</p>	

**Groen = Doel is gehaald Blauw = Proces loopt Rood = Doel wordt of is niet gehaald**

## **Overige ontwikkelingen**

### Corona

De scholen hebben in 2022 een draaiboek ontwikkeld, om snel te kunnen handelen als er beperkende maatregelen nodig zouden zijn vanwege Corona. Dit draaiboek is niet nodig geweest, de scholen konden volledig open blijven. Wel is het hanteren van een isolatieperiode na een besmetting van toepassing gebleven.

### Subsidie basisvaardigheden

Alle scholen van Prokind hebben een aanvraag gedaan voor de subsidie basisvaardigheden. Enkel SBO De Tandem is ingeloot en zal de subsidie gaan inzetten ter versterking van de basisvaardigheden. De subsidie kent een inhoudelijke verantwoordingsplicht.

## **Toekomstige ontwikkelingen**

### **Passend onderwijs**

De besturen die samen het samenwerkingsverband vormen, staan voor de uitdaging om inclusiever te gaan werken binnen de regio om passend onderwijs te kunnen (blijven) organiseren en om thuiszitters te voorkomen. Een goede samenwerking met jeugdhulp is hierbij een voorwaarde. Passend onderwijs begint bij goed lesgeven en een goede kwaliteitszorg.

### **Onderwijs aan nieuwkomers**

#### Taalschool De Kameleon

Vanwege de vluchtelingenstroom als gevolg van de oorlog in Oekraïne, is er in het voorjaar van 2022 een extra vraag ontstaan naar onderwijs voor anderstaligen. Bij de start van de oorlog was de verwachting dat er een grote groep vluchtelingenkinderen voor een korte periode onderwijs nodig zou hebben. In overleg met Gemeente is De Kameleon (PO) in samenwerking met ISK (VO) hiervoor op het Lena Schenkplein een tijdelijke extra locatie gestart specifiek voor kinderen uit Oekraïne.

De groep Oekraïense leerlingen bleek in schooljaar 2021-2022 beperkt te zijn (15 voor PO). Dit, samen met de inschatting dat de opvang toch langdurig lijkt te zijn, is er voor de zomervakantie besloten om de locatie aan het Lena Schenkplein te sluiten. De basisschoolleerlingen zijn vervolgens ondergebracht in de andere groepen van de Kameleon aan de Vlasdreef. Eind schooljaar 2021-2022 waren er in totaal 137 leerlingen op de Kameleon. Dit aantal is na de zomervakantie in stappen afgenomen tot circa 110. De onduidelijkheid over de verdeling van de vluchtelingen per gemeente vraagt om een extra grote flexibiliteit van de Kameleon dan in voorgaande jaren. Het CvB is hier ook in 2022-2023 nauw bij betrokken.

#### Zomerschool

In opdracht van de Gemeente Nissewaard is er voor de leerlingen van het Lena Schenkplein, in samenwerking met een externe partij, een zomerschool georganiseerd voor nieuwkomers. De zomerschool heeft plaatsgevonden op de locatie Kameleon voor de duur van twee weken. Het doel was om via leertijdverlenging de leerontwikkeling en sociale ontwikkeling te bevorderen en de thuissituatie te ontlasten. Uit de evaluatie blijkt dat de Zomerschool succesvol is geweest. Er hebben 52 leerlingen deelgenomen.

### Inspectiebezoek

In mei 2022 heeft er een risico-onderzoek plaatsgevonden voor onderwijs aan anderstaligen bij de Taalschool De Kameleon. De school is als voldoende beoordeeld en er is vertrouwen in de ingezette schoolontwikkeling. Een citaat uit het onderzoeksrapport: *'We zien een sterke ontwikkeling van de school ten opzichte van het vorige inspectiebezoek in 2017. De school heeft een breed aanbod en de gebruikte methodes zijn afgestemd op de doelgroep. Naast taal en rekenen is het aanbod ook gericht op de sociaal-emotionele ontwikkeling van leerlingen. Er heerst een prettig klimaat in de groepen, waardoor de leerlingen snel tot leren kunnen komen. De school heeft een gemotiveerd team dat gezamenlijk werkt aan de onderwijsontwikkeling. Ook heeft het team aandacht voor de ouderbetrokkenheid.'*

### Visitatie

Er heeft in 2022 geen visitatie plaatsgevonden.

## **Onderwijsachterstandenbeleid**

### Binnen Prokind

Vanaf schooljaar 2019-2020 worden de middelen voor het onderwijsachterstandenbeleid op een andere wijze verdeeld. Voortaan wordt het geld verdeeld op basis van de nieuwe CBS-indicator. Het CBS vond daarvoor 5 belangrijke factoren, waardoor leerlingen een onderwijsachterstand kunnen oplopen:

- het opleidingsniveau van beide ouders;
- het herkomstland van de moeder;
- de verblijfsduur van de moeder in Nederland;
- het gemiddelde opleidingsniveau van alle moeders op de school;
- of de ouders in de schuldsanering zitten

De middelen worden op de scholen onder meer ingezet op:

- Verkleining van de groepsgrootte
- Faciliteren van ambulante tijd van intern begeleiders, teacher leaders in de scholen
- Faciliteren van het leren van en met elkaar (waaronder collegiale consultatie, leergesprekken)

### Op gemeentelijk niveau

In de Lokale Educatieve Agenda worden door de besturen en gemeente de verschillende thema's van het onderwijsachterstandenbeleid verder uitgewerkt, t.w.

- De samenwerking is de voor- en vroegschoolse periode tussen de scholen en de aanbieders van de kinderopvang.
- De opvang van nieuwkomers op de Kameleon. In de gemeente Nissewaard worden asielzoekerskinderen en nieuwkomers, die de Nederlandse taal niet of onvoldoende beheersen in het eerste jaar opgevangen op de Kameleon. In dat jaar wordt hen de taal aangeleerd, zodanig dat zij succesvol kunnen instromen op de reguliere basisschool in de wijk. De versterking van de samenwerking tussen onderwijs en zorg door m.n. een wijkgerichte benadering (zie ook project Kinderogen in hoofdstuk Passend Onderwijs).
- In 2016 is de gemeente gestart met het project "Thuis in de wijk". Gemeenten staan vanaf 2015 voor de opgave het sociaal domein fundamenteel om te vormen, te

transformeren. De gedachte is dat door het versterken en benutten van de eigen kracht van mensen én van de sociale structuren, minder beroep op dure zorg gedaan wordt. Gemeente, professionele organisaties (waaronder de scholen) en inwoners hebben uitgesproken hun krachten te willen bundelen en het concept “Thuis in de Wijk” inhoud en vorm te geven.

### Passend onderwijs

Het doel van het Passend Onderwijs is een passend en thuisnabij onderwijsaanbod voor alle leerlingen en hen die ondersteuning te leveren die daarbij noodzakelijk is. Het samenwerkingsverband ondersteunt de scholen in de vormgeving van het passend onderwijs. Daartoe zijn verschillende programma’s ontwikkeld. Hieronder een overzicht, waarin ook de bijdrage.

Het doel van het Passend Onderwijs is een passend en thuisnabij onderwijsaanbod voor alle leerlingen en hen die ondersteuning te leveren die daarbij noodzakelijk is. Om hieraan vorm te geven worden er sinds 2014 nieuwe samenwerkingsverbanden gevormd. Ook in de regio Voorne-Putten & Rozenburg is er door de besturen een dergelijk samenwerkingsverband gevormd. Per 1 augustus 2022 gaat dit samenwerkingsverband voor het primair onderwijs samen verder met het samenwerkingsverband voor het voortgezet onderwijs, het Onderwijscollectief VPR.

Het samenwerkingsverband ondersteunt de scholen in de vormgeving van het passend onderwijs. Daartoe zijn verschillende programma’s ontwikkeld. Hieronder een overzicht, waarin ook de bijdrage.

	Verplichte afdrachten	P1 - basisondersteuning	P2 - AB/SOT	P3 - Trajectbegeleiding/HIA	P4 - O(U)A	P5 - Acute ondersteuning	P6 - Nascholing	P7 - Nieuwe impulsen	P8 - Bestuur en organisatie
Programma 1 - Passend onderwijs op school									
Programma 1a - Ondersteuning leerkracht		60%							
Programma 1b - Ondersteuning IB-er		20%							
Programma 1c - Ondersteuning schoolorganisatie	100%								
Programma 1d - Financiële ondersteuning								x	
Programma 2 - Passend onderwijs in het ROK		20%	70%	100%					
Programma 3 - Arrangementen en speciale doelgroepen						100%			x
Programma 4 - Passend onderwijs speciaal									
Programma 4a - Speciaal Basisonderwijs	100%								
Programma 4b - Speciaal Onderwijs	100%								
Programma 4c - Toeleiding			30%						
Programma 5 - Samenwerking onderwijs - jeugdzorg								x	
Programma 6 - Bestuur, organisatie en toezicht							100%		100%
Programma 7 - Ontwikkeling								x	

In de eerste vijf programma’s wordt het dekkend netwerk (de piramide), van licht naar zwaar, weergegeven. In programma 6 is de generieke overhead opgenomen. Programma 7 bevat de (nieuwe) ontwikkelingen. Dit zijn veelal projectmatige activiteiten.

Een van de nieuwe projecten sinds 2020 betreft het project Kinderogen. Dit project heeft als doel dat kinderen tussen 0 en 12 in staat worden gesteld om hun talenten optimaal te ontwikkelen door intensievere samenwerking tussen onderwijs, kinderopvang en zorg. Doorlopende ontwikkelingslijnen, dag-arrangementen en kind-nabije zorg zijn daarbij

voorwaardelijk. Het streven is om vanuit één pedagogische en educatieve visie op ontwikkeling van kinderen van 0 tot 12 jaar te werken op lokaal niveau. In dit programma wordt ingezet op het ontwikkelen van een concrete en duurzame visie én praktijk op de verbinding tussen onderwijs en zorg. Er wordt gewerkt met vijf inhoudelijke programmalijnen, die samen het beoogde resultaat moeten bewerkstelligen:

- *Samenwerking onderwijs en jeugdhulp (4-12)* - integraal werken basisjeugdhulp en onderwijszorg
- *Doorgaande ondersteuningslijn (0-6)* - het realiseren van een doorgaande ondersteuningslijn voor kinderen tussen opvang en basisonderwijs en tussen basisonderwijs
- *Jeugdhulp op het speciaal (basis)onderwijs/ VSO* - specialistische jeugdhulp werkt op het speciaal (basis) onderwijs/ VSO samen als één team
- *Poortwachter dyslexie* - de poortwachtersfunctie voor beschikkingen EED wordt bij het onderwijs belegd, waardoor ook meer zicht is op de noodzaak tot het stimuleren van leesvaardigheid en hulp bij leren lezen

In de eerste programmalijn is de in 2020 aangevangen pilot voortgezet, waaraan een aantal ketenpartners deelnemen. Bij deze pilot is vanuit Prokind de Piramide en de Vuurvogel betrokken. In de derde programmalijn wordt deelgenomen door de T@nding, de samenwerking tussen de Branding en de Tandem.

Met ingang van het schooljaar 2020-2021 is de schoolbegeleiding ondergebracht bij het Samenwerkingsverband. Er is een nieuwe indeling gekomen van scholenclusters (openbare en christelijke scholen) die begeleid worden door één schoolbegeleider. Dit heeft de samenwerking op passend onderwijs tussen deze scholen in de wijk een nieuwe kwalitatieve impuls gegeven. Dit past ook in het initiatief om de schoolbegeleiding een bijdrage te laten leveren aan het duurzaam verbreden van de basisondersteuning van de scholen. De schoolbegeleiders nemen deel aan de schooldialogen over de zorg, die plaatsvinden tussen de bestuurder en het managementteam van de school.

Dit past in de ambitie om de zorg op de scholen te verplaatsen van curatief naar preventief. Inmiddels zien we in het afgelopen jaar een mooie verschuiving. Zo zien we dat er steeds meer kleuters aangemeld worden om te bespreken (vroeg- signalering) en er meer tijd en aandacht is voor algemene zorgprocessen in de scholen.

Prokind streeft naar thuisnabij onderwijs voor ieder kind. De inclusieladder van Sardes zal ondersteunend zijn om dezelfde taal te spreken, wat betreft inclusieonderwijs. Besloten is om met behulp van de inclusieladder van Sardes de huidige situatie in kaart te brengen en de nodige stappen te gaan ontwikkelen. Dit zal plaatsvinden in samenwerking met de stakeholders, zoals het samenwerkingsverband. Onder andere via de LEA worden hier afspraken over gemaakt. Binnen het eigen bestuur is passend onderwijs een onderwerp van de regiegroep Onderwijs en kwaliteit. Naast de data o.a. van de afgifte van de toelaatbaarheidsverklaringen, zal de dialoog bijdragen aan de signalering en het maken van de nodige stappen op het gebied van passend onderwijs. In de verschillende ROK's zijn initiatieven genomen om wijkgericht preventief en curatief programma's in te zetten.

### **Innovatie en ontwikkeling**

*Richting geven aan het delen van de initiatieven.*

Er is te zien dat er binnen Prokind op alle niveaus kennis wordt gedeeld en wordt geleerd. Op schoolniveau in teams, locaties, bouwgroepen en units. Schooloverstijgend wordt er gewerkt en geleerd in allerlei netwerken, waarbij het accent ligt op kennisdeling. In de vorm van



leerkringen wordt de kennis gebundeld om de diverse vraagstukken aan te pakken. Er is een indeling gemaakt van werkgroepen van staf en directie. Deze werkgroepen nemen de verantwoordelijkheid voor de inhoud, resultaat en werkwijze rondom de thema's uit het jaarplan en kijken wie zij daarbij kunnen betrekken. Zo zijn er werkgroepen voor onderwijs en kwaliteit, personeel, financiën en huisvesting en bedrijfsvoering, identiteit en tenslotte governance en organisatie. Inhoudelijk was er dit jaar aandacht voor het "anders organiseren", aanpak meer-en hoogbegaafdheid, initiatieven op het gebied van inclusie.

### **Nationaal Programma Onderwijs**

Vanaf 1 augustus 2021 ontvangt Prokind extra middelen vanuit het Nationaal Programma Onderwijs. De NPO-plannen zijn op alle scholen besproken met de MR. Het Nationaal Programma Onderwijs is aanvankelijk ingericht voor 2 schooljaren: 2021- 2022 en 2022-2023. Eind februari 2022 is bekend gemaakt dat het NPO met twee jaar wordt verlengd: er komen geen extra middelen beschikbaar voor het programma, wel is er voor scholen meer tijd om de middelen in te zetten.

De inzet van de NPO-middelen is gericht op het inhalen van leer- en ontwikkelvertraging bij leerlingen én op ontwikkeling van het onderwijs. De middelen mogen ingezet worden voor interventies uit de landelijke 'Menukaart interventies funderend onderwijs'. Iedere school maakt een schoolscan, een analyse van de leer- en ontwikkelvertraging van de leerlingen, en een schoolprogramma, een beschrijving van de doelen en activiteiten passend bij het vierjarige schoolplan. Per interventie is een indicatie te zien in het te verwachten effect, bewijs en kosten. In deze rapportage geven wij inzicht aan welke doelgebieden van de menukaart de geplande schoolinterventies voor schooljaar 2021-2022 en 2022-2023 gekoppeld zijn. De reguliere NPO-middelen worden vooral op schoolniveau ingezet (70%). De overige 30% wordt bovenschools ingezet. De achterstandsmiddelen vanuit het NPO worden volledig ingezet op de ontvangende scholen.

De ingezette interventies van de scholen hebben de volgende relatie met de 'menukaart funderend onderwijs: Het meest gekozen doelgebied met betrekking tot directe interventies is 'extra inzet van personeel en ondersteuning' (E), gevolgd door 'effectievere inzet van onderwijs om kennis en vaardigheden bij te spijkeren' (B) en 'meer onderwijs' (A). Het meest gekozen doelgebied met betrekking tot indirecte interventie is 'effectievere inzet van onderwijs om kennis en vaardigheden bij te spijkeren' (B), gevolgd door 'meer onderwijs' (A) en 'sociaal emotionele en fysieke ontwikkeling van leerlingen' (C).

De meest gekozen doelgebieden sluiten aan bij de doelgebieden waarop ook de Gemeente Nissewaard zich richt. Alle scholen investeren extra op VVE samenwerking met externe partner(s). Een betere afstemming tussen onderwijs en zorg is tevens een belangrijk thema. Ook wordt er in gezamenlijkheid ingezet op brede ontwikkeling van kinderen (extra bewegingsonderwijs, cultuur en ouderbetrokkenheid).

De interventies van de scholen zijn opgenomen in de jaarplannen van de scholen. De evaluatie van de plannen zijn opgenomen in de jaarverslagen van de scholen. Beiden documenten worden besproken met de MR. Onderstaande tabel geeft een overzicht van de Prokind-scholen en de keuze van interventies op de verschillende doelgebieden:

menukaart	A			B									C			D		E		F			n
	1	2	3	1	2	3	4	5	6	7	8	9	1	2	3	1	2	1	2	1	2	3	
Jan Campert	XX	X					XX				X							X	X	X	X		9
Piramide	X	X				X				XX	X		X							X	X	XX	10
Veenvlinder		X				XX				XX	X		X	X	X	X				X	X	X	13
AMG Schmidt	X	X		X		X	XX		X	X	XX		XXX		X					X	X	X	16
Kameleon (taalschool)		X			X							XX	X	X	X		XX			X	X		11
Vuurvogel		X					XX			XX	XX		XX	X	XX					X	X		12
Wereldreiziger		X				X	XX			X			X		X					X	X		9
Vogelenzang	X	X		X		X	XX		X	X	XX		XXX		X					X	X	X	16
Tandem		X											X			X				X	X	X	

X = directe interventies gericht op specifieke (groepen) leerlingen

X= directe interventies gericht op specifieke (groepen) leerlingen vanuit de subsidie IOP

X = indirecte interventies gericht op versterken/professionalisering leerkrachten

#### Bijlage: overzicht Prokind per doelgebied

		interventies	scholen
A	Meer onderwijs (binnen of buiten reguliere schooltijden) om bij groepen leerlingen kennis en vaardigheden bij te spijkeren		
A1	Voor- en vroegschoolse interventies	5 (1-2-3)	4
A2	Uitbreiding onderwijs (Verlenging jaar/dag/extra onderwijs na school)	9	9
A3	Zomer of lente scholen		
B	Effectievere inzet van onderwijs om kennis en vaardigheden bij te spijkeren		
B1	1-op-1 begeleiding	2	2
B2	Individuele instructie	1	1
B3	Instructie in kleine groep	6 (2-3-1)	5
B4	Directe instructie	10 (5-5)	5
B5	Leren van en met medeleerlingen		
B6	Feedback	2	2
B7	Beheersingsgericht leren	9 (4-5)	6
B8	Technieken voor Begrijpend lezen	9 (3-6)	6
B9	Gesproken taalinterventies	2 (1-1)	1
C	Sociaal emotionele en fysieke ontwikkeling van leerlingen		
C1	Interventies gericht op het welbevinden van leerlingen	13 (5-6-2)	8
C2	Sportieve activiteiten	3 (3)	3
C3	Cultuureducatie	7 (4-3)	6
D	Ontwikkeling van executieve functies van leerlingen		
D1	Metacognitie en zelfregulerend leren	2 (1-1)	2
D2	Samenwerkend leren	2 (1-1)	1
E	Extra inzet van personeel en ondersteuning		
E1	Klassenverkleining	1	1
E2	Onderwijsassistenten/instructeurs	9	9
F	Faciliteiten en randvoorwaarden		
F1	Interventies gericht op faciliteiten en randvoorwaarden	9	9
F2	Ouderbetrokkenheid	6 (4-2)	5
F3	Digitale technologie	1	1

### Conclusie van de analyse

Het meest gekozen doelgebied met betrekking tot directe interventies is 'extra inzet van personeel en ondersteuning' (E), gevolgd door 'effectievere inzet van onderwijs om kennis en vaardigheden bij te spijkeren' (B) en 'meer onderwijs' (A). Het meest gekozen doelgebied met betrekking tot indirecte interventie is 'effectievere inzet van onderwijs om kennis en vaardigheden bij te spijkeren' (B), gevolgd door 'meer onderwijs' (A) en 'sociaal emotionele en fysieke ontwikkeling van leerlingen' (C). De meest gekozen doelgebieden sluiten aan bij de doelgebieden waarop ook de Gemeente Nissewaard zich richt. Alle scholen investeren extra op VVE samenwerking met externe partner(s). Een betere afstemming tussen onderwijs en zorg is tevens een belangrijk thema. Ook wordt er in gezamenlijkheid ingezet op brede ontwikkeling van kinderen (extra bewegingsonderwijs, cultuur en ouderbetrokkenheid).

Bestuur breed willen we de NPO-middelen inzetten op een wijze die past bij onze visie op onderwijs, onze ambities en eigen ontwikkeling. We richten ons op: brede ontwikkeling (cognitief, sociaal-emotioneel, welbevinden) voor leerlingen op alle vaardigheidsniveaus, duurzame inzet van de middelen (zoals vergroten leerkrachtvaardigheden en werken aan verbetercultuur), samenwerking, professionalisering en leren binnen en tussen scholen, aansluitend bij scholen 'in the lead', met een werkwijze die zich kenmerkt als ontwikkelingsgericht, dialoog gestuurd en evidence informed. De reguliere NPO-middelen worden vooral op schoolniveau ingezet (70%). De overige 30% wordt bovenschools ingezet. De achterstandsmiddelen vanuit het NPO worden volledig ingezet op de ontvangende scholen.

Met bovenschools bedoelen we collectieve activiteiten zoals professionaliseringstrajecten (level-up, oriëntatie, schoolleiders, leraren in opleiding en onderwijsassistenten die de pabo volgen voor en met scholen, aansluitend bij de vragen van scholen. Van de toegekende middelen wordt circa € 401.000 bovenschools ingezet.

### *Schoolprogramma*

Op basis van de schoolscan hebben de scholen een schoolprogramma opgesteld waarin zij aangeven welke interventies zij kiezen uit de landelijke Menukaart. In de schoolprogramma's krijgen alle ontwikkelgebieden aandacht, waarbij we zien dat het accent ligt op de basisvakken rekenen en begrijpend lezen. Maar ook motorische ontwikkeling krijgt veel aandacht. Door corona is er nu specifiek meer aandacht voor spelontwikkeling onder andere van het jonge kind en aandacht voor overgewicht. Daarnaast is er aandacht voor metacognitie en zelfregulerend leren, sociaal emotioneel leren en taal. Een overzicht van de thema's die voorkomen in de schoolprogramma's is in het onderstaande figuur opgenomen.

### *Betrokkenheid leerkrachten en ouders*

Het opstellen van het schoolprogramma voor het NPO maakt onderdeel uit van de reguliere kwaliteitszorgcyclus binnen iedere school van Prokind. Op basis van de brede analyse van de leerkracht van de leerlingen in de eigen groep, maakt het schoolteam een schoolanalyse, oftewel schoolscan, en op basis daarvan keuzes voor passende interventies. Ouders zijn bij de ontwikkeling van hun eigen kind betrokken via de oudergesprekken. Via de ouder- en personeelsgeleding van de MR is betrokkenheid bij het schoolprogramma gerealiseerd. Alle scholen hebben hun schoolprogramma voorgelegd aan hun MR en daarop instemming verkregen.

### *Procent van de middelen ingezet voor inhuur van personeel niet in loondienst (PNIL)*

Ongeveer 1,8% van het totaalbudget in 2022 is aangewend voor personeel niet in loondienst, hoofdzakelijk inhuur voor bovenschoolse werkzaamheden.

## **Sociale veiligheid**

Binnen Prokind wordt sociale veiligheid als voorwaarde gezien om op een gezonde manier tot ontwikkeling te komen. Er is een overkoepelend veiligheidsbeleid dat voldoet aan de wettelijke eisen. Zo hebben alle scholen de meldcode of een verwijzing daarnaar opgenomen in de schoolgids en is er op iedere school een intern contactpersoon werkzaam. Deze interne contactpersonen vormen een netwerk en nemen deel aan bijeenkomsten samen met de extern contactpersoon.

Daarnaast maken scholen zelf gerichte keuzes in preventie, sociale lesprogramma's en school- en leefregels, rekening houdend met de context van de school. Het veiligheidsbeleid is een jaarlijks terugkerend onderwerp van gesprek binnen het schoolteam en met de MR. Op 3 scholen is een preventiecoach werkzaam die leerlingen begeleiden met een laag welbevinden en/of ongewenst gedrag. Ook is er op alle scholen laagdrempelige zorg beschikbaar in samenwerking met de gemeente, zoals schoolmaatschappelijk werk en ouder-kind programma's.

Jaarlijks meten de scholen de veiligheidsbeleving bij de leerlingen, om gerichte interventies te kunnen inzetten op schoolniveau, groepsniveau of leerling niveau. Kijkend naar de gemiddelde score per school (groepen 7 en 8) scoren 4 scholen lager en 5 scholen hoger dan landelijk gemiddeld.

## **(Her)ontwerp van de samenwerking**

Om kansen van kinderen te vergroten, is samenwerking met anderen nodig. Samen werken aan de toekomst van kinderen. Onze kernwaarden, samen, groei, lef en passie, geven ons de richting en de focus.

## **Het ontwikkelen en verstevigen van de doorgaande leer- en ontwikkelingslijn**

Voor het ontwikkelen en verstevigen van de doorgaande leer- en ontwikkelingslijn, is samenwerking met de voorschoolse en het voortgezet onderwijs van essentieel belang. Prokind is proactief om de samenwerking te bewerkstelligen, te verbeteren en te continueren. Met het zicht op het samengaan van VCPO Spijkenisse en Prokind tot een één bestuur, zijn VCPO Spijkenisse en Prokind hierin samen opgetrokken. Met elkaar willen we kansen van kinderen vergroten.

In 2022 is de POVO-subsidie, doorstroomprogramma po-vo voor gelijke kansen, toegekend. Deze subsidie is ingezet om de overgang van primair onderwijs naar het voortgezet onderwijs te verbeteren. We streven naar een duurzaam doorstroomprogramma en maatwerk voor leerlingen, die iets meer nodig hebben om een goede start te kunnen maken in het voortgezet onderwijs. Samen met het voortgezet onderwijs hebben we uitvoering gegeven aan de beschreven activiteiten in de subsidieaanvraag, zoals onder andere:

- Leerlingen volgen enkele dagdelen les op het vo op hun (potentiële) schooladviesniveau.
- Samen met het vo is er een oriëntatie geweest op de mogelijkheden om tegemoet te komen aan de behoefte van leerlingen met een (potentieel) basis beroepsgericht schooladvies/ kader beroepsgericht schooladvies, die meer begeleiding nodig hebben bij de overgang en/ of meer praktisch leren. Hoe kunnen we deze leerlingen een succesvolle start laten maken op het vo? De volgende stap is om samen met het vo dit

verder gericht uit te werken. Schooljaar 2023/ 2024 zal gebruikt worden om het programma te ontwikkelen en de voorwaarden te scheppen. In de nieuwe subsidieaanvraag (aanvraag 2023) zal dit onderdeel beschreven worden. Met ingang van schooljaar 2024/ 2025 zal het programma toegankelijk zijn voor leerlingen met die specifieke behoefte.

- Met betrekking tot het geven van een passend schooladvies en een goede overgang van po naar vo, is zowel een professionaliseringsmiddag, als een terugkoppelingsmiddag POVO georganiseerd. Deze twee activiteiten zullen ieder jaar opgenomen worden in de jaarplanning.
- Op verschillende niveaus vindt er overleg plaats tussen po en vo, met als doel een goede overgang voor de leerling van po naar vo en het vergroten van de kansen van leerlingen op het vo.

Prokind heeft zich geconfirmeerd aan het VVE-beleid van de gemeente Nissewaard. Prokind heeft zitting in de LEA (Lokaal Educatieve Agenda). Vanuit de LEA zijn er drie werkgroepen opgericht. Prokind participeert in de werkgroep Voorkomen en verminderen van achterstanden. In deze werkgroep wordt onder andere een document ontwikkeld, waarin de basis van de doorgaande leer- en ontwikkelingslijn beschreven staat. Samen met onze partners zullen we zorgdragen voor uitvoering van minimaal het basisniveau en streven naar het gevorderde niveau.

Naast de kwaliteit zal de voorschoolse en vroegschoolse toegankelijk moeten zijn. Op één school van Prokind na, staan alle scholen in verbinding en/ of werken samen met een voorschool. Op verschillende niveaus worden stappen gemaakt in de verbinding/ samenwerking tussen voorschoolse en vroegschoolse educatie. Voor 2023 zal dit voor alle scholen van Prokind gelden.

Ouderbetrokkenheid vergroot de onderwijskansen van kinderen. Om ouders te betrekken bij het onderwijs en te ondersteunen hebben we ingezet op onder andere:

- Ouderconsulenten op scholen in de wijken De Akkers en Vogelenzang.
- Vanuit de Uitvoeringsbrigade heeft scholing plaatsgevonden bij verschillende schoolteams op het terrein van signaleren van armoede onder de leerlingen en hun ouders.
- Het project Kinderogen wordt voortgezet in samenwerking met gemeente en samenwerkingsverband.
- Het thema ouderbetrokkenheid staat op de agenda van de werkgroep Voorkomen en verminderen van onderwijsachterstanden. De werkgroep organiseert een themamiddag De moeilijk te bereiken ouder, voor betrokkenen van voorschoolse en vroegschoolse educatie. De themamiddag zal plaatsvinden in maart 2023.
- De scholen hebben de mogelijkheid om stichting Push in te schakelen voor een thuisprogramma voor ouder en kind, o.a. Opstap, vanuit o.a. NPO gelden.

Om samenwerking in de wijk te bevorderen, zijn vanuit het samenwerkingsverband ROK's opgericht. Prokind is vertegenwoordigd in ROK 5 t/m 9. Trajecten die aangeboden worden zijn:

- Impulsklas groep 2/ 3 (ROK 5),
- Ouder Kind groep (ROK 8),
- Amigo's trajecten (ROK 7, 8 en 9),
- Educatieve thuisprogramma's Opstap (ROK 7 en 9),
- Versterking van de executieve functies (ROK 6)

### **Ruimte voor een brede ontwikkeling van elk kind**

In de coronaperiode moest het aanbod voornamelijk plaatsvinden in de setting van het eigen klaslokaal. In die tijd is er ook gebruik gemaakt van een online aanbod. Na de coronaperiode is het aanbod buiten de klas weer op gang gekomen, zoals verlengde dag-arrangementen, doe-labs, kooklessen, sportactiviteiten, cultuureducatie, gastlessen etc.

Burgerschap zal een bijdrage leveren aan de (brede) ontwikkeling van elk kind en heeft dan ook een belangrijke plaats binnen de scholen van Prokind. De komende tijd zullen de scholen in kaart gaan brengen welke activiteiten onderdeel zijn van burgerschap. En wat er nodig is. Met behulp van het Jeugdeducatiefonds krijgen leerlingen, die vanuit thuis geen mogelijkheid hebben, de kans om bijvoorbeeld hun zwemdiploma te halen en/ of een andere sport te beoefenen. School is een “vindplaats” onder andere van deze vorm van armoede en anticipeert hierop.

## 2.2 PERSONEEL & PROFESSIONALISERING

### Doelen en resultaten

Thema	Doelen vanuit het jaarplan	
Leraren- en schoolleiderstekort	Wij zorgen voor voldoende gekwalificeerd personeel	
Professionalisering	In schooljaar 2021-2022 zijn drie professionaliseringstrajecten gestart, t.w.: <ol style="list-style-type: none"> <li>1. Level-programma voor onderwijsassistenten en leraar ondersteuners.</li> <li>2. Oriëntatie op leiderschap</li> <li>3. Opleiding schoolleider basis bekwaam.</li> </ol>	
Gesprekkencyclus	Door de vernieuwde gesprekkencyclus is zicht op de vaardigheden, functioneren in het team, gezondheid, welbevinden en ambitie van onze medewerkers. Deze zijn in balans en staan in dienst van de school/organisatie ontwikkeling.	

*Groen = Doel is gehaald Blauw = Proces loopt Rood = Doel wordt of is niet gehaald*

#### Toelichting

Leraren- en schoolleiderstekort: een continu proces.  
 Professionalisering: de trajecten zijn gestart en afgerond.  
 Gesprekkencyclus: de cyclus is geïmplementeerd.

#### **Toekomstige ontwikkelingen**

Het tekort aan personeel en dan met name bevoegde leerkrachten is voelbaar binnen onze organisatie. Met onze strategische personeelsplanning hebben we zicht op de toekomstige kwantitatieve ontwikkelingen.

We zijn erin geslaagd om de formatie dit jaar in te vullen, maar er staat veel druk op de langdurige vervangingen. De vervangingspool is onvoldoende bemenst.

Onze focus ligt dan ook op reductie van het verzuim, nauwe samenwerking met de pabo's (het bestuur is aangesloten bij de aspirant opleidingsschool AOS3R), herontwerp van het onderwijs en reductie van vrijwillige uitstroom.

Vanaf 1 januari 2023 is het samenwerkingsbestuur Nissewijs scholengroep een feit.

Het koersplan van het nieuwe bestuur is in ontwikkeling. Hierin is onze visie op goed werkgeverschap opgenomen. Wij zien onze medewerkers als het kapitaal van onze organisatie: zonder collega's geen onderwijs!

Het ontmoetingsleren/collectief leren staat centraal: we richten ons op vakmanschap en meesterschap en een ieder krijgt en gebruikt de ruimte om zicht te ontwikkelen.

Nissewijs zal zich nog verder ontwikkelen als een lerende en professionele organisatie.

#### **Zaken in het afgelopen jaar met personele betekenis**

Door de fusie tussen Prokind en VCPO zijn de medewerkers vanaf 1 januari 2023 in dienst bij stichting Nissewijs.

We zien een verhoging van uitstroom van bevoegde leerkrachten die ervoor kiezen op een school te gaan werken dichterbij hun woonplaats. Onze focus nu ligt vooral op het behoud van leerkrachten bij ons bestuur. In de goede dialoog tussen schoolleider en medewerker richten wij ons op de juiste interventies.

Helaas is bij een aantal medewerkers sprake van langdurige uitval ten gevolge van Covid-19 (bijna 1% van ons verzuim).

### **Uitkeringen na ontslag**

In situaties waar geen sprake is van ontslag op eigen verzoek vindt afwikkeling van het dienstverband plaats op basis van een vaststellingsovereenkomst waarin een uitkering wordt afgesproken die is gebaseerd op vigerende wetgeving (transitievergoeding). De wet normering topinkomens (WNT) wordt door Prokind nageleefd. Voor uitkeringen en eventuele ontslagvergoedingen handelt Prokind conform de CAO.

### **Aanpak werkdruk**

De werkdrukmiddelen zijn voornamelijk ingezet voor OOP-medewerkers en digitale hulpmiddelen.

Daarnaast wordt de werkdruk verlaagd door op schoolniveau het onderwerp regelmatig in het team te bespreken, preventieve maatregelen te treffen en focus te houden op het jaarplan waarin slechts enkele speerpunten zijn opgenomen. Dit jaar is onder de medewerkers een vragenlijst over de psychosociale arbeidsbelasting uitgezet.

### **Regeling bijzondere bekostiging professionalisering en begeleiding starters en schoolleiders**

Vanaf het schooljaar 2021-2022 is de bijzondere bekostiging 'Professionalisering en begeleiding van startende leraren en schoolleiders' van kracht. Analoog aan de werkwijze rond de besteding van de werkdrukmiddelen is het de bedoeling dat op schoolniveau wordt besproken op welke wijze deze middelen worden besteed. De besteding wordt vervolgens in het werkverdelingsplan meegenomen, ter instemming aan de PMR van de school voorgelegd en opgenomen in de administratie van Prokind. Het deel dat op bestuursniveau is ingezet is in september 2022 met de GMR besproken.

In het kalenderjaar 2022 is een bedrag van € 217.790 ontvangen. Professionalisering vindt op individueel en op schoolniveau plaats (bij elkaar € 288.513 voor het kalenderjaar 2022). Maar ook op bestuursniveau worden professionaliseringstrajecten geïnitieerd (minimaal € 94.194). Denk hierbij aan:

Activiteiten, die (nog) niet aan en bepaalde school zijn verbonden, maar anticiperen op toekomstige opgaven. Daarbij valt te denken aan:

1. Begeleiding van startende leerkrachten, zij-instromers, herintreders, studenten en schoolleiders.
2. Activiteiten, waarbij de leergemeenschappen op bovenschol niveau worden gevormd. Voorbeelden zijn netwerken van intern begeleiders, ICT-coördinatoren, schoolopleiders, startende leerkrachten, zij-instromers et cetera.
3. Activiteiten, die voortvloeien vanuit het directe werkgeverschap van bestuurder t.o.v. de schoolleiders op de scholen.



4. Activiteiten, die samenhangen met wettelijke verantwoordelijkheden en hierdoor bestuurlijk worden geborgd. Het gaat hierbij om bedrijfshulpverlening, professionalisering van interne vertrouwenspersonen.
5. Algemene activiteiten die vanuit efficiency op bestuurlijk niveau worden georganiseerd, zoals bijvoorbeeld trainingen digitale vaardigheden.

De kosten van professionalisering over 2022 bedragen € 382.707 Hiervan is € € 288.513 ingezet op basis van de schoolplannen en is € 94.194 bovenschools ingezet.

Netwerkbijeenkomsten, professionele leergemeenschappen, studiedagen op school-, wijk- en bestuursniveau, inspiratiebijeenkomsten et cetera hebben dit jaar op vele plekken plaatsgevonden. Hierbij ligt de focus dan voornamelijk op 'van en met elkaar leren'. De opbrengst van deze dagen zijn waardevol, omdat de opgedane kennis, vaardigheden of anders terugvloeiën naar het onderwijs. Hiermee wordt het onderwijs aan onze leerlingen naar een hoger niveau gebracht.

Dit jaar hebben zes medewerkers de opleiding schoolleider basisbekwaam afgerond. Hiervan zijn twee medewerkers doorgestroomd naar de opleiding schoolleider vakbekwaam. Een van deze medewerkers is per 1 augustus 2023 benoemd als schoolleider. Deze vacature ontstaat door pensionering van de huidige schoolleider.

### **Strategisch personeelsbeleid**

Ons HR-beleid richt zich op het verder ontwikkelen van professioneel kapitaal als basis voor goed onderwijs in een lerende professionele organisatie.

Wij zijn ervan overtuigd dat de kwaliteit van het onderwijs met name wordt bepaald door de kwaliteit van de leraren: hun expertise en ervaring, gedeelde verantwoordelijkheid voor het leren van de leerlingen, de onderlinge samenwerking en het doel- en opbrengstgericht werken bepalen in hoge mate de leeropbrengsten van de leerlingen. Uiteraard leveren ook andere medewerkers behalve leraren hun expliciete waardevolle bijdrage aan het onderwijs.

Het strategisch HR-beleid is afgestemd op het jaarplan van het bestuur en hieruit zijn vier centrale thema's benoemd.

Het gevoerde beleid wordt met een vaste frequentie en met vaste thema's met betrokkenen geëvalueerd en bijgesteld. Hier wordt de zogenaamde PDCA-cyclus gevolgd. Bij het stellen van doelen worden zoveel mogelijk stakeholders betrokken teneinde de aanwezige expertise te benutten en zo veel mogelijk aan te sluiten bij de behoeften van de scholen. Voorts is gedeeld leiderschap een van onze principes van waaruit wij doelen en interventies bepalen. Een belangrijk onderdeel in het door ons gevoerde hrm-beleid is het zogenaamde 4D-model: Data verzamelen, Duiden, Doelen stellen en Doen. Door relevante informatie te verzamelen en hieraan de juiste waarde toe te kennen, kunnen de vereiste interventies beter aansluiten. Denk hierbij aan ziekteverzuim, strategische personeelsplanning, aantal pabostudenten et cetera.

In de schooldialoog tussen bestuurder, schoolleider en hrm-adviseur is het hrm-beleid een van de besproken onderwerpen.

Twee hrm-adviseurs zijn voor de besturen Prokind en VCPO (vanaf 1 januari 2023 Nissewijs scholengroep) werkzaam. Vanuit de verbinding is ervoor gekozen om het HR-beleid in de afgelopen jaren zoveel mogelijk op beide besturen af te stemmen zodat het beleid voor Nissewijs scholengroep geen verschillen kent.

## Terugblik op 2022

Ook dit jaar stond het thema ‘**voldoende vakbekwame medewerkers om de onderwijskwaliteit te borgen**’ prominent op de agenda van alle betrokkenen.

Heel Nederland kampt met tekorten en ook binnen onze regio zijn de effecten daarvan zichtbaar. Op 1 augustus 2022 zijn wij er nagenoeg in geslaagd om alle vacatures in de formatie op te vullen: vanaf augustus 2022 is 1,1 fte uitzendkracht ingezet.

Helaas moet wel vastgesteld worden dat de VPR-pool ten behoeve van de langdurige vervangingen onvoldoende bemenst is en hierdoor slechts 30% van de vervangingen vanuit deze pool ingevuld kan worden. Gelukkig zijn wij erin geslaagd door tijdelijk medewerkers te benoemen of door de bereidheid van medewerkers om tijdelijk uit te breiden om deze vervangingen op te lossen. Daarnaast wordt de verzorging van het onderwijs daar waar nodig anders ingericht.

In samenwerking met de besturen van Voorne-Putten en Rozenburg is een plan van aanpak lerarentekort ontwikkeld. Hiertoe is een werkgroep ingericht bestaande uit de hrm-adviseurs van de besturen van Voorne-Putten en Rozenburg en de coördinator VPR-pool. In dit plan zijn zes actielijnen opgesteld, t.w.:

1. Verhogen in- door- en uitstroom pabostudenten
2. Stimuleren van zij-instromers
3. Behoud van leraren
4. Activeren van stille reserves
5. Verbeteren belonings- en carrièreperspectief
6. Innoveren en anders organiseren van onderwijs

Het begeleiden van studenten, startende leerkrachten, zij-instromers en herintreders is een cruciale factor om medewerkers te bijven boeien en uitval te voorkomen.

De begeleiders/coaches vormen een netwerk waar expertise wordt gedeeld en de diversiteit van de scholen zo veel mogelijk wordt benut.

In het kader van de PDCA-cyclus worden evaluatiebijeenkomsten georganiseerd die input geven om de bestaande processen bij te stellen.

### **Vitaliteit, duurzame inzetbaarheid en ziekteverzuim**

Een organisatie is zo gezond en vitaal als zijn medewerkers. Een vitale medewerker is betrokken, heeft energie en heeft vaak ook meer plezier in zijn of haar werk. Wij streven dat zoveel mogelijk medewerkers met plezier naar hun werk komen. Dit zal ook een positief effect op het verzuim hebben. Door in vroeg stadium te onderzoeken welke belemmeringen invloed hebben op het welbevinden van de medewerker kunnen preventieve maatregelen getroffen worden.

Hiertoe wordt veel aandacht besteed aan preventief verzuimbeleid. Doelstelling was om het verzuimpercentage terug te brengen naar 5%. Hierin zijn wij niet geslaagd: het ziekteverzuimpercentage over 2022 is 5,84%. Opgemerkt dient te worden voor 1% hiervan de oorzaak is te vinden in langdurig COVID verzuim.

In dit jaar was de meldingsfrequentie 1,02 en de gemiddelde verzuimduur was 31,17 dagen. Het voortschrijdend verzuimpercentage is ten opzichte van 2021(6,69%) licht gedaald. De gemiddelde meldingsfrequentie en de verzuimduur zijn gestegen. Als mogelijke oorzaak hiervan zou COVID genoemd kunnen worden.

Verzuimpercentage (voortschrijdend)						
Norm: maximaal 6%	2017	2018	2019	2020	2021	2022
1 <sup>e</sup> jaar	4,34	5,57	4,45	4,24	3,95	Onbekend*
2 <sup>e</sup> jaar	0,70	0,93	1,25	0,49	1,06	Onbekend*
<b>Totaal</b>	<b>5,04</b>	<b>6,50</b>	<b>5,70</b>	<b>4,73</b>	<b>5,01</b>	<b>5,84</b>

\*Het huidige personeelsinformatiesysteem kan deze gegevens op dit moment niet genereren.

Ziekmeldingsfrequentie						
Norm: 1,2	2017	2018	2019	2020	2021	2022
	0,71	0,86	0,8	0,63	0,79	1,11

Verzuimduur (voortschrijdend)						
Norm: 15,9	2017	2018	2019	2020	2021	2022
	8,9	11,7	8,4	9,1	18,0	31,17

### Vervangingsbeleid

Vanaf augustus 2017 is de VPR-pool, die opgericht is door de zes samenwerkende (inmiddels drie besturen door fusie, vanaf 1 januari 2023 twee besturen) besturen op Voorne-Putten en Rozenburg, actief. In de VPR-pool zijn leerkrachten werkzaam die ingezet kunnen worden voor langdurige vervanging op een van de zestig scholen van alle besturen. Door de krapte aan leerkrachten op de arbeidsmarkt heeft de VPR-pool niet aan alle vervangingsverzoeken kunnen voldoen en zijn onze medewerkers bereid geweest om extra inspanning te leveren. Zoals eerdergenoemd is beperkt gebruik gemaakt van externe inhuur.

### Risicodragend deel van de formatie

In dit jaar zijn geen medewerkers in het risicodragend deel van de formatie geplaatst.

### Instroom- en uitstroom

Instroom: 53 medewerkers (inclusief medewerkers VPR-pool, NPO en excl. LIO)

Uitstroom: 41 medewerkers

#### Reden uitstroom:

Ontslag op eigen verzoek: 30

2 jaar arbeidsongeschikt: 2

Pensioen: 7

Ander reden: 2

### Kengetallen op 31-12 2022

Aantal medewerkers: 288		Totale werktijdfactor: 217,94						
<b>Type aanstelling</b>								
	Aan,tal	Wtf						
Vaste aanstelling	192	148,65						
Tijdelijke aanstelling	96	69,29						
<b>Totaal</b>	<b>288</b>	<b>217,94</b>						
Fulltime: 98								
Parttime: 190								
<b>Personeelssterkte per geslacht</b>								
	Aantal	Wtf						
Vrouwen	255	188,76						
Mannen	39	28,58						
Non binair	1	0,60						
<b>Totaal</b>								
	Totaal	19/24	25/34	35/44	45/54	55/59	60/64	>= 65
Aantal Personen	288	46	75	55	41	28	31	12
Bezetting (wtf)	217,84	37,38	61,94	36,71	27,33	22,53	23,95	8,10

## 2.3 HUISVESTING & FACILITAIRE ZAKEN

### Onderwijskantoor de Cirkel

De besturen op Voorne-Putten & Rozenburg (VPR) werken nauw samen op het gebied van de financiële- en salarisadministratie. De samenwerking vindt plaats op grond van kosten voor gemene rekening.

In de afgelopen jaar zijn de werkzaamheden van de medewerkers, na twee coronajaren, weer veelal op kantoor verricht. Na een aantal jaren zonder personele wisselingen, heeft de Cirkel in 2022 een drie medewerkers een baan elders zien accepteren en heeft één medewerker afscheid genomen in verband met het bereiken van de pensioengerechtigde leeftijd. In 2022 zijn daarentegen twee nieuwe medewerkers gestart: coördinator en medewerker van de financiële administratie. De vacature op de personeels- en salarisadministratie is in het voorjaar van 2023 ingevuld.

De financiële, personeels- en salarisadministratie wordt verder op elkaar afgestemd en de werkzaamheden voor de besturen worden verder gestroomlijnd. Vanaf januari 2022 vormen de business controller van Prokind/VCPO (financiële administratie) en de business controller van Edumare (personeels- en salarisadministratie) de leiding van de Cirkel. De dagelijkse aansturing binnen de cirkel is in handen van de coördinatoren van de financiële administratie en personeels- en salarisadministratie.

### Veiligheid

Alle speeltoestellen hebben de jaarlijkse veiligheidsinspectie ondergaan. De uitslag van deze inspectie heeft geleid tot enkele aanpassingen aan de toestellen. Op alle scholen is er een veiligheidsprotocol ontwikkeld, waarin de scholen beschrijven op welke wijze zij omgaan met de fysieke, maar ook sociale veiligheid op de school.

Jaarlijks maakt ook de brandweer, in het kader van de gebruiksvergunning, een inspectieronde op de scholen. Eventuele gebreken, die niet voldeden aan de veiligheidsvoorschriften van het Bouwbesluit 2012, zijn op alle scholen hersteld.

### Groot onderhoud

Door het vooruitzicht van nieuwbouw de Elementen/Schenkel (Piramide) en in Noord (Jan Campert) en verschillende mutaties in de meerjarenonderhoudsplanning blijft de voorziening in de huidige situatie voor de komende jaren positief. Hierbij is geen rekening gehouden met de aangekondigde componentenmethode voor de voorziening. Ook is de meerjarenonderhoudsplanning nog onvoldoende strategisch opgesteld en ingevuld. In 2023 zal, na de overleggen met de gemeente in het kader van het nieuwe Integraal Huisvestingsplan (IHP), een opstelling worden gemaakt van het huidige gebouwenbestand, de inkomsten huisvesting en de verwachte uitgaven uit de meerjarenonderhoudsplannen om het probleem/vraagstuk in beeld te krijgen en strategische keuzes te kunnen maken in overleg met de relevante betrokkenen. In het voorjaar van 2023 zal, na ruggespraak met de raad van toezicht van de Nissewijs scholengroep, een keuze worden gemaakt over de wijze waarop van het kalenderjaar 2024 met het groot onderhoud zal worden omgegaan. Na een lange discussie tussen de raad voor de jaarverslaggeving en het ministerie van OCW lijken er twee mogelijkheden over te blijven:

- Het verwerken van het groot onderhoud volgens de componentenmethode in een voorziening, waarbij er geen egalisatie van de lasten op totaalniveau, maar op componentniveau (bijvoorbeeld dak) plaatsvindt. Je spaart per component;

- Het activeren en afschrijven van onderhoud. Hierbij valt de voorziening groot onderhoud vrij ten gunste van het eigen vermogen.

Beide methodes verschillen voor de vermogenspositie fors van elkaar. Bij een voorziening spaar je vooraf en de verwachting is dat de voorziening fors hoger zal uitpakken. Bij het activeren en afschrijven valt de voorziening groot onderhoud vrij en zijn de afschrijvingslasten in de eerste jaren lager dan de voormalige dotatie. Het eigen vermogen zal, in tegenstelling tot de andere methode, stevig toenemen.

### Duurzaamheid

In 1987 heeft een VN-commissie (Brundtland, 1987) een definitie voor duurzame ontwikkeling opgesteld die inmiddels de meest gangbare en meest geciteerde definitie is geworden: 'Duurzame ontwikkeling is een ontwikkeling die voorziet in de behoeften van de huidige generatie, zonder het vermogen aan te tasten om te voorzien in de behoeften van de toekomstige generaties.' Bij duurzame ontwikkeling is dus sprake van balans tussen o.a. economische en sociale belangen. Duurzaamheid wordt in de huidige maatschappij vaak toegepast en is een breed begrip. In alle gevallen betekent het bestendigheid van een bepaald proces of product.

Prokind streeft naar duurzaamheid op het gebied van onderwijsontwikkeling. Hiermee wordt bedoeld om ontwikkeling en verbetering te richten op bestendiging en continuïteit.

Op het gebied van onderwijshuisvesting streeft Prokind naar minder versnippering en toekomstbestendige gebouwen. Bij nieuwbouw en grondige renovatie worden investeringen op het gebied van duurzaamheid altijd meegenomen. Bij bestaande gebouwen hangt het af van het meerjarig perspectief. In 2023 wil de gemeente een nieuw IHP vaststellen voor de komende 15 jaar. Daarin zal ook een koppeling gemaakt worden met investeringen in de huisvesting op het gebied van duurzaamheid.

### Condiëmetingen gebouwen

Wanneer naar de bouwjaren wordt gekeken dan blijkt dat het overgrote merendeel van de gebouwen in de jaren '70 en '80 is gebouwd. De onderhoudsconditie van de scholen is goed, iedere school scoort "geaggregeerd" een 2. Om de conditie van de gebouwen op niveau te houden, vraagt dit van de Prokind in de komende jaren echter grote investeringen. Voor 2023 worden door een extern bureau de onderhoudsramingen (voor de gehele Nissewijs scholengroep) geactualiseerd. Hierbij zal er ook de onderstaande tabel worden geactualiseerd

Condiëscore	Omschrijving	Toelichting
1	Uitstekende conditie	Incidenteel geringe gebreken, maar niet als gevolg van veroudering
2	Goede conditie	Incidenteel geringe veroudering
3	Redelijke conditie	Plaatselijk zichtbare veroudering. Functievervulling van bouw- en installatiedelen niet in gevaar
4	Matige conditie	Functievervulling van bouw- en installatiedelen incidenteel in gevaar
5	Slechte conditie	De veroudering is onomkeerbaar
6	Zeer slechte conditie	Technisch rijp voor sloop
9	Niet te inspecteren	

Tabel 3.1 Condiëscores Prokind Spijkenisse 2022

Tabel 2.2: Conditiecores

Locatie	Jan Campertschool	De Piramide, Rijnlaan	De Veevlinder	De Toemalijn- De jagerskreek	De Vogelenzang - Zuid	De Vogelenzang - Noord	De Vogelenzang - Vriesland	SBO De Tandem	Annie MG Schmidt MK	Annie MG Schmidt WB
BRIN	I3ZS	I4FU	I4LB	I5OH	I5VM	I5VM01	I5VM02	I9CM	I4LB01	I4LB02
Bouwjaar	1959	1986	1978	1982	1984	1986	1982	1983	1992	1988
Uitbreiding cq Renovatie	2006									
Buitenwanden	nvt	nvt	3	nvt	nvt	nvt	nvt	nvt	2	nvt
Binnenwanden	2	2	1	3	2	3	2	3	1	2
Trappen en hellingen	nvt	nvt	nvt	nvt	nvt	1	nvt	nvt	nvt	nvt
Daken	2	1	2	3	nvt	4	nvt	2	2	2
Buitenwandopeningen	2	2	2	2	2	4	2	2	1	2
Binnenwandopeningen	2	2	1	2	2	2	2	2	2	1
Balustrades en openingen	1	nvt	nvt	nvt	nvt	nvt	nvt	nvt	nvt	nvt
Dakopeningen	2	2	1	3	2	3	3	2	2	2
Buitenwandafwerkingen	nvt	1	1	1	3	1	2	2	2	2
Binnenwandafwerkingen	2	1	nvt	nvt	nvt	2	2	2	2	2
Vloerafwerkingen	2	2	2	2	3	1	2	2	2	3
Plafondafwerkingen	2	2	2	2	3	2	2	1	3	2
Schilderwerk	2	2	2	1	2	3	3	3	2	3
Dakafwerkingen	1	2	2	3	3	3	3	3	4	2
Warmteopwekking	3	2	1	2	3	2	2	nvt	1	2
Afvoeren	1	2	2	3	2	2	2	3	2	2
Water	1	1	1	1	2	2	1	1	1	1
Gassen	1	1	1	nvt	2	1	1	nvt	nvt	1
Warmtedistributie	2	2	2	2	2	2	2	2	2	2
Luchtbehandeling	1	1	1	3	2	3	3	2	1	2
Centrale elektrotechnische voorzieningen	2	2	2	2	2	2	3	2	2	2
Verlichting	2	2	2	2	2	2	2	4	2	3
Beveiliging	1	3	2	2	2	2	3	1	2	2
Vaste keukenvoorzieningen	2	3	2	2	2	3	2	3	2	2
Vaste sanitairvoorzieningen	2	2	2	2	2	2	2	2	2	3
Terreinafwerkingen e.d.	1	2	2	2	2	3	2	2	2	2
Totaal	2	2	2	3	3	3	2	2	3	2
Jaar (her)inspectie	2021	2020	2020	2020	2021	2021	2021	2020	2020	2020

## Brandveiligheid

De Veiligheidsregio Rotterdam-Rijnmond controleert periodiek de brandveiligheid, waar onderhoudsacties uit kunnen komen. In 2022 zijn enkele kleine overtredingen geconstateerd, die inmiddels zijn hersteld.

## Integraal Huisvestingsplan

In 2017 is er met de gemeente een bestuursakkoord gesloten m.b.t. de toekomstige huisvesting van de schoolgebouwen in Nissewaard. Afgesproken is om binnen de termijn van 5 jaar nieuwbouw te realiseren in Sterrenkwartier, op de Marimba en Paus Johannes, en in de Elementen, waarbij ook de Hoeksteen betrokken is. In 2019 is er een start gemaakt met het opstellen van het programma van eisen voor Marimba in Sterrenkwartier, de beoogde datum van de oplevering nieuwbouw ligt in augustus 2023. Het project Elementen wordt in 2023 opgestart, waarbij beoogd wordt de huisvesting in 2025 op te leveren.

In het voorjaar 2021 is de gemeente gestart met gesprekken per schoolbestuur voor de totstandkoming van een nieuw Integraal Huisvestingsplan (IHP). Deze gesprekken zijn in het in 2023 voortgezet en lopen door tot in het voorjaar van 2023. Naar verwachting zal het IHP voor de zomervakantie 2023 worden afgerond.

### **Energie**

Samen met vele andere schoolbesturen (Energie voor Scholen) is via een Europese aanbesteding per 1 januari 2021 een vijfjarig energiecontract afgesloten met DVEP. De ontwikkeling van de energieprijzen in het najaar 2021 en voorjaar 2022 hebben voor deze scholen nog een beperkte invloed. Voor 2022 en voor 85% van 2023 heeft DVEP-contracten gesloten die de oorspronkelijk afgesloten prijzen garanderen. Voor 2024 en 2025 is een kleiner deel ingekocht tegen de oude prijzen.



## 2.4 FINANCIËEL BELEID

### FINANCIËLE POSITIE PROKIND

#### **Gerealiseerd in 2022**

Er is voor 2022 een begroting vastgesteld met een tekort van € 168.425. Het gerealiseerde overschot van € 652.015 wijkt daarvan sterk af. De belangrijkste verklaring hiervoor zijn de “corona”-subsidies zoals het Nationaal programma Onderwijs (NPO, € 295.000), een extra uitkering ten behoeve van de aanpak inclusie voor de komende jaren van € 433.000 en de aanvang van een nieuwe school van € 95.000 en lagere personeelskosten (aanpak personeelstekort, lagere kosten i.v.m. personeelsverloop) van € 280.000. Hier staat tegenover dat in verband met de vereenvoudiging bekostiging vanaf 2023 de vordering in verband met het betaalritme verschil, vanaf 31 december 2022 niet meer op de balans mag worden opgenomen. Dit betekent éénmalig een verlaging van het exploitatieresultaat in 2022 van € 825.000.

Aan de batenkant zijn de rijksbijdragen (+ € 3,0 miljoen) als de personeelskosten (+ 1,6 miljoen) hoger dan begroot. De toename van de rijksbijdragen komt met name door de subsidies uit de Nationaal Programma Onderwijs, de arbeidsmarkttoelage en een indexering als gevolg van twee nieuwe CAO's in 2022, waarbij de salarissen zijn gelijkgetrokken met het voortgezet onderwijs. Tevens is per 1 augustus de CBS het Baken overgedragen aan de Prokind scholengroep. De rijksvergoedingen vanaf 1 augustus 2022, die niet waren begroot, komen dan ten gunste van Prokind.

De totale baten, inclusief financiële baten, bedroegen in 2022 € 20.347.020 (begroot € 17.474.904) en de totale lasten bedroegen € 19.679.597 (begroot € 17.643.328). De belangrijkste mee- en tegenvallers in het jaar 2022 zijn hieronder opgenomen:

<u>Begroot resultaat 2022</u>	-168.000
<u>Baten</u>	
Indexering CAO salarissen	1.645.000
Overdracht CBS het Baken aan Prokind scholengroep	560.000
Hogere baten Kameleon	353.000
Subsidie arbeidsmarkttoelage	511.000
Groeibekostiging	29.000
Subsidie aanpak inclusie	434.000
Verlenging subsidie onderwijsachterstandenbeleid NPO	295.000
Vervallen vordering in verband met betaalritmeverschil	-825.000

<i>Lasten</i>	
Indexering CAO salarissen	1.180.000
Arbeidsmarkttoelage	511.000
Overdracht CBS het Baken aan Prokind scholengroep	475.000
Lagere personeelslasten a.g.v. personeelsverloop/doorstroming aanpak personeelstekort (ruim begroot)	-320.000
Lagere inhuur extern personeel	-399.000
Hogere loonkosten kameleon	139.000
Hogere onderhoudslasten	119.000
Inhuur deskundigen door bestuur en scholen	128.500
Kopieerkosten en leermiddelen	51.400
Licenties en migratie ICT-omgeving	121.000
Reservering overschot Taalschool de Kameleon	144.000
Diversen	38.300
<b>Resultaat Prokind Scholengroep 2022</b>	<b>652.000</b>

Voor een toelichting verwijzen wij u naar toelichting op de staat van baten en lasten vanaf pagina 50.

#### **Incidentele afwijkingen begroting 2022**

Inclusiever onderwijs	€ 434.000
NPO	€ 896.000
Stichting nieuwe school	€ 95.000
Afwaardering vordering OCW	€ 825.000 -/-
Migratie ICT-omgeving	€ 63.000 -/-
<b>Totaal</b>	<b>€ 537.000</b>

Deze posten bij elkaar opgeteld bedragen € 537.000 voordelig. Zonder deze incidentele afwijkingen bedraagt het resultaat over 2022 € 115.000 voordelig.

#### **Bestemming van het resultaat**

Het nadelig resultaat wordt ten laste van de algemene reserve gebracht. De resultaatbestemming ziet er als volgt uit:

##### *Eigen vermogen*

	Stand 1-1-2022	Resultaat	Overige mutaties	Stand 31-12-2022
	EUR	EUR	EUR	EUR
Algemene reserve	2.821.981	-718.521		2.103.460
Bestemmingsreserve (publiek)	718.198	1.367.917		2.086.115
Bestemmingsreserve (privaat)	22.115	2.619		24.734
<b><i>Eigen vermogen</i></b>	<b>3.562.294</b>	<b>652.015</b>		<b>4.214.309</b>

De balans op 31 december 2022 en de staat van baten en lasten van 2022 zien er als volgt uit:

**Balans Prokind 31-12-2022**

*Activa*

	<u>31-12-2022</u>	<u>31-12-2021</u>
	EUR	EUR
<i>Vaste Activa</i>		
Materiële vaste activa	2.546.589	2.152.322
Financiële vaste activa	<u>0</u>	<u>0</u>
<i>Totaal vaste activa</i>	<u><u>2.546.489</u></u>	<u><u>2.152.322</u></u>
<i>Vlottende activa</i>		
Vorderingen	450.422	1.012.578
Liquide middelen	<u>6.034.782</u>	<u>4.546.703</u>
<i>Totaal vlottende activa</i>	<u><u>6.485.204</u></u>	<u><u>5.559.281</u></u>
 <i>Totaal activa</i>	 <u><u><b>9.031.793</b></u></u>	 <u><u><b>7.711.603</b></u></u>

*Passiva*

	<u>31-12-2022</u>	<u>31-12-2021</u>
	EUR	EUR
Eigen vermogen	4.214.309	3.562.294
Voorzieningen	1.170.290	1.230.757
Kortlopende schulden	<u>3.647.194</u>	<u>2.918.552</u>
<i>Totaal passiva</i>	<u><u><b>9.031.793</b></u></u>	<u><u><b>7.711.603</b></u></u>

## Staat van baten en lasten Prokind 2022

<i>Baten</i>	Realisatie 2022 EUR	Begroting 2022 EUR	Realisatie 2021 EUR
Rijksbijdragen	19.478.723	16.549.458	17.061.820
Overige overheidsbijdragen en -subsidies	188.898	324.921	206.265
Overige baten	682.019	565.913	648.971
<i>Totaal Baten</i>	<b>20.347.020</b>	<b>17.440.292</b>	<b>17.917.056</b>
<i>Lasten</i>	Realisatie 2022 EUR	Begroting 2022 EUR	Realisatie 2021 EUR
Personeelslasten	16.149.725	14.591.729	14.145.731
Afschrijvingen	426.346	455.023	352.391
Huisvestingslasten	1.383.031	1.259.695	1.365.988
Overige lasten	1.720.496	1.287.270	1.594.768
<i>Totaal Lasten</i>	<b>19.679.597</b>	<b>17.593.716</b>	<b>17.458.878</b>
Saldo Baten en Lasten	670.042	-153.424	458.178
Financiële baten en lasten	-18.027	-15.000	-21.110
<i>Totaal resultaat</i>	<b>652.015</b>	<b>-168.425</b>	<b>437.068</b>

## Financiële kengetallen

De waarden van de financiële kengetallen zien er eind 2022 als volgt uit:

Tabel: waarden financiële kengetallen inclusief private reserves

KENGETAL	2022	2021	Risico indicatoren OCW
Solvabiliteit 2	59,6%	62,1%	<30%
Current ratio	1,8	1,9	< 0,75
Weerstandsvermogen	20,71%	19,88%	< 5%

### *Solvabiliteit*

*Eigen vermogen en voorzieningen gedeeld door het totale vermogen.*

De solvabiliteit geeft de verhouding tussen eigen en vreemd vermogen aan en geeft daarmee inzicht in de financieringsopbouw. De solvabiliteit geeft ook aan in hoeverre de instelling op langere termijn aan haar verplichtingen kan voldoen.

De solvabiliteit van Prokind van 59,6 % wil zeggen dat het vermogen voor een klein deel uit kort vreemd vermogen bestaat. Hieruit kan worden geconcludeerd dat de vermogenspositie van Prokind goed is en daarmee in staat is aan haar verplichtingen op langere termijn te voldoen.

### *Current Ratio*

*De verhouding tussen de vlottende activa (som van liquide middelen, vorderingen en voorraden) en de kortlopende schulden.* De current ratio geeft aan in hoeverre de instelling op korte termijn (korter dan een jaar) aan haar verplichtingen kan voldoen. De Inspectie van het Onderwijs hanteert een signaleringswaarde van < 0,75. Meer gebruikelijk is een signaleringswaarde van < 1,0. Wij hanteren intern deze waarde van < 1,0.

De liquiditeitsratio geeft aan dat 1,8 keer kan worden voldaan aan de uitstaande kortlopende schulden, bestaande uit kortlopende verplichtingen aan crediteuren, nog te betalen posten en de overlopende passiva. De liquiditeit is afgenomen door onder andere de éénmalige afwaardering van de vordering op OCW inzake het betaalritmeverschil. Het voordelig exploitatieoverschot over 2022 heeft de liquiditeitspositie versterkt.

### *Weerstandsvermogen*

*Het eigen vermogen uitgedrukt in een percentage van de totale baten (inclusief financiële baten).* Het weerstandsvermogen geeft aan in hoeverre de organisatie erin slaagt om niet voorziene en tot de reguliere bedrijfsvoering behorende risico's te financieren.

Het weerstandsvermogen van Prokind is ten opzichte van 2021 toegenomen tot 20,7 % Dit is hoofdzakelijk het gevolg van het positief resultaat als gevolg van de tijdelijke ontvangsten in het kader van het Nationaal Programma Onderwijs. Bij toepassing en verankering van het risicomanagement in de organisatie en het goed functioneren van de planning -en controlcyclus blijven altijd restrisico's achter. Voor het opvangen van de mogelijke financiële effecten hiervan heeft Prokind ruim voldoende weerstandsvermogen.

## Allocatie van middelen

De ontvangen rijksbijdragen worden op basis van de beschikkingen toegewezen aan de scholen. Op basis van inhoudelijke gesprekken worden voor de afzonderlijke scholen de lastenbegrotingen vastgesteld. Voor de kosten die bovenschools worden gedragen (zoals het bestuurskantoor, het onderhoudsbeheer, professionalisering schoolleiding, uitbesteding administratie, de bestuurlijke kosten, de aanpak van het personeelstekort en de langdurige

vervanging) dragen de scholen op basis van een vooraf vastgestelde begroting een deel van hun rijksvergoeding af aan de bovenschoolse organisatie. De kosten van bovenschoolse organisatie, inclusief bestuur bedragen in 2022 € 1,31 miljoen.

### Onderwijsachterstandsmiddelen

Prokind Scholengroep ontvangt voor alle scholen met uitzondering van de Annie MG Schmidt extra middelen van het ministerie van OCW voor het bestrijden van onderwijsachterstanden. Deze middelen worden met ingang van het schooljaar 2019-2020 niet meer op basis van leerlinggewichten of postcodegebieden toegewezen, maar op basis van CBS-scores. De hiervoor ontvangen rijksbijdragen worden integraal toegewezen aan de betreffende scholen. Met deze middelen wordt onder meer extra personeel gefinancierd dat zich richt op de leerlingen met (dreigende) onderwijsachterstanden.

### Werkdrukverlaging

Vanaf 2018 zijn er vanuit het ministerie middelen beschikbaar gesteld om op de scholen de werkdruk te verlagen. Voor het schooljaar 2021-2022 bedroeg deze € 262,86 per leerling en voor het speciaal basisonderwijs € 394,29, voor het schooljaar 2022-2023 wordt per leerling € 268,52 voor het basisonderwijs en € 402,78 voor het speciaal basisonderwijs ontvangen. Schoolleiders hebben samen met de teams verkend wat mogelijke oorzaken van de verhoging van de werkdruk op de scholen kunnen zijn. Deze analyse vormde de input voor de dialoog in het schoolteam over de mogelijke keuzes en de gevolgen daarvan op materieel en personeel terrein. Op basis van de gemaakte keuzes maakte de schoolleider een bestedingsplan dat wordt voorgelegd aan PMR.

• Toegekende rijksbijdrage tot en met 31 december 2022	€ 597.200
Bestedingen	
• Extra formatie	€ 565.300
• Materiële kosten (ICT)	€ 31.900
Totaal	<u>€ 597.200</u>

## TOELICHTING OP DE FINANCIËLE POSITIE EN GANG VAN ZAKEN VERSLAGJAAR

### Grondslagen

De grondslagen voor de waardering van activa en passiva en de resultaatbepaling zijn, met uitzondering van de voorziening jubileumuitkeringen, ongewijzigd ten opzichte van het voorgaande jaar.

### Toelichting op de balans

#### Vaste activa

De vaste activa zijn toegenomen ten opzichte van 2021. Met de overname van de CBS Het Bakken per 1 augustus 2022 zijn ook de materiële vaste activa ter waarde van € 155.000 overgenomen. Daarnaast is het meubilair op de Wereldreiziger (de fusie tussen de OBS De Toermalijn en de CBS Het Bakken) vervangen.

De totale investeringen bedragen in 2022 € 782.000, terwijl een bedrag van € 681.000 was begroot. De hogere investering betreffen hoofdzakelijk de overgenomen activa van de CBS Het Bakken.

Jaarlijks vindt een opschoning van de activa plaats. Bij het opstellen van de begroting worden de activakaarten door de schooldirecteur doorgenomen en geactualiseerd. Niet meer aanwezige activa worden gedesinvesteerd. Tevens worden jaarlijks de investeringsplannen geactualiseerd.

#### Vordering op het ministerie van OCW

In verband met de vereenvoudiging van de bekostigingssystematiek met ingang van 2023 is de jaarlijkse vordering op het ministerie in verband met de betaalritmesystematiek niet per 31 december 2022 niet verwerkt in overeenstemming met de verslaggevingsvoorschriften. Deze vordering leidt tot een éénmalige verlaging van de vorderingen en het resultaat van € 825.000. Dit betreft een “papieren” correctie en leidt niet tot minder beschikbare middelen.

#### Passiva

Het eigen vermogen is toegenomen door het voordelig resultaat 2022, met name door incidentele bijdrage vanuit het NPO en de bijdrage van het Onderwijscollectief. De bestedingen hiervan vinden plaats in 2023 tot en met 2025. De voorzieningen zijn licht afgenomen door de uitgevoerde onderhoudsuitgaven in 2022. De kortlopende schulden zijn met ruim € 800.000 toegenomen door een toename van de nog af te dragen belasting en premies over december 2022 enerzijds (€ 204.000) en anderzijds vooruit ontvangen bijdragen van OCW voor de in komende jaren uit te voeren aanpassingen in de ventilatie op de scholen (€ 467.000).

#### Eigen Vermogen

De algemene reserve vormt een buffer ter waarborging van de continuïteit van de Stichting Prokind Scholengroep. Deze wordt opgebouwd uit de toevoeging van een positief resultaat of de onttrekking van een negatief resultaat.

#### *Bestemmingsreserves*

Onder de bestemmingsreserves zijn de reserves opgenomen die bedoeld zijn voor specifieke toekomstige lasten waarvoor de toegerekende toekomstige baten onvoldoende zijn. Daarom is door het bestuur een beperkte bestedingsmogelijkheid aangebracht.

#### *Bestemmingsreserves privaat*

Het betreft hier de reserve van de door de ouders opgebrachte gelden. In totaal gaat het om drie scholen (Jan Campert, Piramide en de Wereldreiziger). In het verleden werden deze middelen als schuld op de balans gepresenteerd. Conform de richtlijnen is hiervoor een private reserve gevormd.

#### *Bestemmingsreserve nationaal programma onderwijs*

Vanaf 1 augustus 2021 ontvangen alle scholen een aanvullende subsidie voor het wegwerken van door corona ontstane onderwijsachterstanden. De omvang van deze subsidie in combinatie met de andere extra subsidies en de beperkte termijn van invoering heeft ertoe geleid dat een deel van deze subsidies in 2022 nog niet is besteed. Deze subsidies zullen op basis van de door de scholen opgestelde plannen de komende jaren volledig worden ingezet. De nog niet bestede middelen zijn daarom per school toegevoegd aan een bestemmingsreserve voor bestedingen in de komende jaren. Ultimo 2022 bedraagt deze bestemmingsreserve € 1.337.000.

#### *Bestemmingsreserve Verzuim*

Vanaf 1 januari 2017 is Prokind eigen risicodragers (ERD) voor wat betreft het ziekteverzuim. In 2022 is per saldo € 88.000 meer uitgegeven dan begroot. In aanloop naar de fusie tot de Nissewijs scholengroep heeft geen verrekening plaatsgevonden met de bestemmingsreserve. In 2023 zal een besluit worden genomen over het al dan niet opheffen van deze bestemmingsreserve. De bestemmingsreserve bedraagt per 31 december 2022 € 276.535.

#### *Bestemmingsreserve inclusiever onderwijs*

Met het samenwerkingsverband het Onderwijscollectief hebben de besturen nadere afspraken gemaakt voor het versterken van het inclusiever onderwijs. Het 'ROK-Budget inclusiever onderwijs' is bedoeld om in te zetten voor kinderen en jongeren uit Voorne-Putten Rozenburg met een extra ondersteuningsvraag, zodat zij de ondersteuning en toerusting ontvangen die nodig zijn om onderwijs op een school te volgen. Dit gebeurt zoveel mogelijk thuis nabij en gezamenlijk met leerlingen zonder extra ondersteuningsbehoefte. Hiervoor is in 2022 een bedrag van ruim € 434.000 ontvangen. Deze middelen zullen ingezet worden in de periode 2023 tot en met 2025.

### **Voorzieningen**

#### *Voorziening Jubilea*

Op basis van Richtlijn 271 van de Raad van de Jaarverslaggeving is een voorziening opgenomen voor verplichtingen uit hoofde van toekomstige uitkeringen bij ambtsjubilea van personeelsleden. De voorziening is opgenomen tegen contante waarde voor toekomstige uitbetalingen en is afhankelijk van de geschatte blijfkans, gemiddelde salarisstijging en disconteringsvoet. De gehanteerde discontovoet bedraagt 3%. Daarentegen wordt uitgegaan van een gemiddelde toename van de lonen met 3%. Hierdoor wordt bij het vormen van deze voorziening rekening gehouden met per saldo een discontovoet van 0%. De werkelijke jubilea-uitkeringen worden ten laste van deze voorziening gebracht. De voorziening bedraagt per 31 december 2022 € 169.207.

#### *Voorziening langdurig verzuim*

De voorziening langdurig verzuim wordt gevormd voor op balansdatum bestaande verplichtingen tot het in de toekomst doorbetalen van beloningen aan personeelsleden die op



balansdatum naar verwachting blijvend of geheel niet in staat zijn om werkzaamheden te verrichten door ziekte of arbeidsongeschiktheid. In 2022 is € 90.898 onttrokken en € 92.799 gedoteerd aan de voorziening. De voorziening bedraagt per 31 december 2022 € 113.937. Het voorspellen van langdurig zieken gaat in overleg met de HRM-adviseur, maar kan jaarlijks fluctuaties opleveren. Medewerkers, waarvoor de voorziening wordt gevormd, keren naar verwachting niet meer terug in het arbeidsproces bij de Prokind scholengroep. Conform de Richtlijnen voor de Jaarverslaggeving worden de lasten opgenomen voor de resterende periode tot 2 jaar na de eerste ziektedag.

#### *Voorziening groot onderhoud*

De voorziening voor de gelijkmatige verdeling van onderhoudskosten gebouwen wordt bepaald op basis van de te verwachten kosten over een reeks van jaren op basis van de MeerJaren Onderhouds Planning (MJOP). De MJOP is opgesteld en geactualiseerd in 2022 door Anculus. In de komende jaren is het saldo van de Nissewijs onderwijsgroep, als opvolger van de Prokind scholengroep en de VCPO, op basis van het meerjaren onderhoudsplan 2023-2032 toereikend.

Naar verwachting zal de raad van de gemeente Nissewaard in de vergadering van mei 2023 het Integraal Huisvesting programma primair onderwijs (IHP) worden vastgesteld. Het IHP bevat de kaders waarbinnen de gemeente Nissewaard, samen met de schoolbesturen, investeert in de onderwijshuisvesting. De investeringen betreffen nieuwbouw, renovatie, grote dan wel kleine aanpassing of een efficiënte inpassing. Deze werkzaamheden worden geclusterd met onze eigen onderhoudswerkzaamheden en (de gesubsidieerde) investeringen voor de verbetering van de ventilatie. Dit leidt ertoe dat veel werkzaamheden zullen worden uitgevoerd in 2024 en 2025. Om deze projecten te begeleiden zal er tijdelijk extra ondersteuning nodig zijn. Hoe deze ondersteuning wordt ingevuld wordt nog nader onderzocht.

In 2022 is € 399.067 onttrokken en € 336.700 gedoteerd aan de voorziening. Het saldo van de voorziening bedraagt per 31 december 2022 € 822.718. De Prokind scholengroep heeft ook in 2022 gebruik gemaakt van de overgangsregeling inzake de vorming van de voorziening groot onderhoud.

De wijze waarop besturen om mogen gaan met de financiële behandeling van het groot onderhoud gaat veranderen. In december 2021 heeft de Raad voor de Jaarverslaggeving (RJ) een aangepaste definitie van het "groot onderhoud" geformuleerd. Vervanging van belangrijke bestanddelen, bijvoorbeeld de verwarmingsketel, moeten worden geactiveerd. Na bezwaar vanuit de onderwijssector voor met name de schoolgebouwen, die eigendom economisch eigendom zijn van de gemeente, heeft de RJ dit bezwaar gehonoreerd. Bij hanteren van een onderhoudsvoorziening dient al het groot onderhoud via de voorziening, ook de vervanging van belangrijke bestanddelen, te worden verwerkt. Een wijziging die wel van toepassing wordt is de voorziening op te bouwen per component en tijdsevenredig. Je "spaart" dan per component. Deze nieuwe methodiek leidt zeer waarschijnlijk tot een hogere voorziening en een lager eigen vermogen. Uiteraard heeft het schoolbestuur ook de mogelijkheid om te kiezen om onderhoudsuitgaven te activeren en af te schrijven.

Tot en met 31 december 2023 mogen besturen nog de oude systematiek gebruiken. Voor de situatie vanaf 1 januari 2024 moeten de besturen de keuze maken tussen activeren & afschrijven of de voorziening. Bij een mogelijke overgang naar het activeren zou de huidige voorziening onderhoud vrijvallen ten gunste van het eigen vermogen en worden vanaf 1

januari 2024 alle uitgaven groot onderhoud geactiveerd en afgeschreven. Deze aanpassing hoeft niet met terugwerkende kracht te worden verwerkt. De consequentie is dat het eigen vermogen toeneemt door de vrijval van de voorziening onderhoud en door lagere afschrijvingskosten in de eerste jaren ten opzichte van de huidige dotatie. Een keuze voor de gewenste methode zal voor de aanvang van het begrotingsproces van 2024 worden genomen. Benadrukt wordt dat de keuze voor een methode er niet toe leidt dat het bestuur daadwerkelijk armer of rijker wordt. Het uit te voeren onderhoud wijzigt namelijk niet. De effecten hiervan zullen zich voor het eerst in de begroting 2024 voordoen.

#### *Kortlopende schulden*

De kortlopende schulden bedragen ultimo 2022 € 3.647.000 tegenover € 2.918.000 ultimo 2021. De toename is hoofdzakelijk toe te schrijven aan de nog af te dragen belastingen en premies over december 2022 (als gevolg van de nieuwe CAO's in 2022 zijn de lonen fors toegenomen, daarnaast is de eindejaarsuitkering in december gestegen van 6,3 % naar 8,33%) enerzijds, anderzijds voor het aanpakken van de ventilatie op een aantal scholen € 467.000 aan subsidies van de rijksoverheid vooruit ontvangen. Vooruitlopend op de fusie met VCPO zijn de onderlinge verrekeningen via een rekening-courant verhouding verwerkt. Het saldo te betalen aan VCPO bedroeg ultimo 2022 € 412.968.

## **TOELICHTING OP DE STAAT VAN BATEN EN LASTEN**

### **Rijksbijdragen € 2.971.000 hoger dan begroot**

De rijksvergoedingen zijn circa € 2.971.000 hoger dan begroot. In 2022 zijn er twee CAO's afgesloten. Met de CAO per 1 mei 2023 zijn de lonen van het primair onderwijs gelijkgetrokken met die van het voortgezet onderwijs. Met de CAO 2023 is het contractloon met 4,75% aangepast, conform de budgettaire ruimte van de rijksoverheid. Bij elkaar hebben deze wijzigingen een toename van de rijksvergoeding veroorzaakt van € 1.645.000. Voor het schooljaar 2022-2023 zijn aanvullende rijksvergoedingen ontvangen voor scholen met een CBS-score voor onderwijsachterstanden. Dit was niet begroot en heeft geleid tot een eenmalige meevaller van € 295.000.

In 2022 ontvangen scholen in wijken met hoge CBS-scores een aanvullende subsidie (€ 511.000) arbeidsmarkttoelage. Deze subsidie betreft een extra vergoeding voor medewerkers op scholen met grote onderwijsachterstanden. De ontvangen vergoeding wordt in samenspraak met de medezeggenschapsraden ingezet op de ontvangende scholen. Ook de hogere subsidies als gevolg van de nieuwe CAO's zijn nagenoeg volledig doorbetaald aan de medewerkers.

Met de overdracht van de CBS Het Baken door de VCPO zijn ook de rijksbijdragen toegenomen met € 560.000, bij het opmaken van de begroting was hiermee nog geen rekening gehouden. Bij de taalschool de Kameleon is het leerlingenaantal in 2022 fors toegenomen, ook fluctueerden deze aantallen in 2022. Vanaf april is het aantal leerlingen uit de Oekraïne fors toegenomen. Ook de leerlingen uit andere landen zijn toegenomen. Het leerlingenaantal bedroeg begin 2022 ruim 80 kinderen, liep in april 2022 op tot 104 en in augustus tot 120. Door de uitstroom van een groep tijdelijk geplaatste leerlingen is het aantal leerlingen eind 2022 weer gedaald naar ruim 100.

De instroom van het aantal leerlingen heeft geleid tot een verhoging van de bijzondere bekostiging voor onderwijs aan asielzoekers en vreemdelingen met € 353.000. Deze hogere bekostiging is besteed aan meer personeel, uitbreiding van de huisvesting. Dat deel dat niet is besteed is conform de afspraken toegevoegd aan de specifieke verplichting voor de Taalschool en leidt niet tot een resultaat voor de Prokind scholengroep.

Tegenover de bovenstaande hogere baten is in 2022 de vordering betaalritmeverschillen komen te vervallen. Deze aanpassing is een éénmalige verlaging van de baten en het eigen vermogen met € 825.000.

Naast de rechtstreekse baten van de rijksoverheid zijn ook de baten van het samenwerkingsverband in 2022 toegenomen (€ 434.000). Het 'ROK-Budget inclusiever onderwijs' is bedoeld om in te zetten voor kinderen en jongeren uit Voorne-Putten Rozenburg met een extra ondersteuningsvraag, zodat zij de ondersteuning en toerusting ontvangen die nodig zijn om onderwijs op een school te volgen. Dit gebeurt zoveel mogelijk thuis nabij en gezamenlijk met leerlingen zonder extra ondersteuningsbehoefte. Deze bijdrage is in 2022 als bate verantwoord. Deze middelen zullen ingezet worden in de periode 2023 tot en met 2025.

Periodiek wordt bij het opstellen van de rapportages en de jaarrekening beoordeeld dat er geen rijksvergoeding wordt besteed aan:

- Kosten van leerlingenvervoer;
- Huisvestingsvoorzieningen waar de gemeente verantwoordelijk voor is (alleen nog uitbreiding en vervangende nieuwbouw (opstellen MJOP Anculus));
- Belasting terzake van onroerende zaken;
- Voorschoolse educatie;
- Kosten voor tussen schoolse en buitenschoolse opvang.

#### **Overige overheidsbijdragen en overige baten € 99.000 lager dan begroot**

In 2022 zijn de baten uit de subsidies voor de aanpak van het personeelstekort (RAP), de doorstroom van de leerlingen van het primair onderwijs naar het voortgezet onderwijs (POVO) en de aansluiting bij de aspirant opleidingsschool (AOS3R) verantwoord onder de rijksbijdragen, terwijl de begroting is opgenomen onder de overige overheidsbijdragen (€ 148.000). De baten uit detachering van medewerkers aan een ander schoolbestuur zijn € 30.000 hoger dan begroot.

#### **Personeelslasten € 1.558.000 hoger dan begroot**

De hogere rijksvergoedingen in 2022 hebben uiteraard ook geleid tot hogere personeelslasten. Ten laste van deze subsidies zijn de loonkosten toegenomen met € 1.558.000, hierbij nemen wij in acht dat door de snelheid waarmee de extra subsidies beschikbaar zijn gekomen en de omvang ervan, de bestedingen op een later moment worden ingevuld.

De in 2022 ontvangen bijdrage voor de arbeidsmarkttoeslag (€ 511.000) zijn volledig doorbetaald aan de medewerkers. De loonkosten zijn als gevolg van de twee nieuwe CAO's (waaronder dus het gelijktrekken van de salarissen met het voortgezet onderwijs), met circa € 1.180.000 toegenomen. Door de overdracht van de CBS het Bakken aan de Prokind scholengroep zijn de loonkosten toegenomen met € 475.000.

Zoals toegelicht bij de rijksbijdragen is het aantal leerlingen op de Taalschool in 2022 fors toegenomen. Als gevolg van deze toename is de personele inzet en het aantal groepen in de loop van 2022 uitgebreid en zijn de loonkosten gestegen met € 139.000.

Tot slot zijn de personeelskosten lager uitgevallen als gevolg van het personeelsverloop en doorstroming van medewerkers in onder meer het project aanpak personeelstekort (€ 320.000). Personele wisselingen zorgen er onder meer voor dat medewerkers eerder de formatie instromen van de school, vaak zijn de loonkosten van deze medewerkers ook lager. Daarnaast zijn de budgetten voor de RAP en het personeel niet in loondienst ruim begroot (lagere inzet € 399.000).

Wij merken nog op dat als gevolg van de forse stijgingen in 2022 het pensioengevend loon in 2023 is toegenomen, waardoor de pensioenlasten in 2023 zullen toenemen. Een deel van de ontvangen rijksvergoeding wordt daarom pas in 2023 ingezet (circa 1% van de loonkosten 2022).

Voor het NPO zijn extra tijdelijke medewerkers aangetrokken. Aangezien vanaf 1 augustus 2022 het participatiefonds is gemoderniseerd, komt een deel van de geraamde wachtgelduitkeringen voor rekening van de besturen. Met behulp van statistische gegevens van het participatiefonds is een benodigde voorziening van € 65.000 berekend.

#### **Huisvestingslasten € 124.000 lager dan begroot**

In 2022 zijn meer onderhoudswerkzaamheden voorbereid, waardoor de kosten van begeleiding hoger zijn dan begroot. Ook hebben scholen vaker last gehad van kleinere onderhoudswerkzaamheden, het gevolg van de ouderdom van veel onze schoolgebouwen. In 2022 zijn op alle scholen CO2-meters geplaatst, hiervoor is in de rijksvergoeding een separate vergoeding ontvangen. Namens de Prokind scholengroep en de VCPO heeft een extern bureau periodiek ons ondersteund bij de overleggen met de gemeente over de nieuwbouw in de Elementen en de totstandkoming van het nieuw IHP. In totaal zijn de onderhoudskosten € 119.000 hoger dan begroot.

#### **Overige lasten € 384.000 hoger dan begroot**

- Onder overige uitgaven staat de afrekening 2022 (€ 144.000) van De Kameleon. De Kameleon heeft binnen Prokind een eigen begroting met in 2022 een positief saldo. Dit positief saldo wordt overeenkomstig het afgesloten convenant gereserveerd onder de kortlopende schulden.
- De leermiddelen zijn € 109.000 hoger dan begroot, onder meer door de extra subsidies (NPO) die we in 2022 hebben ontvangen.
- In 2022 is de ICT-omgeving van Prokind scholengroep samengevoegd met de ICT-omgeving van de VCPO (vooruitlopend op de fusie per 1 januari 2023). Deze migratie, dat rond de zomermaanden is uitgevoerd, is begeleid door externe ondersteuning. De kosten van de migratie zijn niet in de begroting 2022 meegenomen en bedroegen € 63.000.
- Meer en meer verandert het verdienmodel van de leveranciers van leerpakketten. De aanschaf en levering van boeken wordt steeds vaker vervangen door werkboeken en digitale hulpmiddelen. Hierdoor nemen de licentiekosten (€ 58.000) toe (en nemen de kosten van afschrijving af).

- In 2022 is in de aanloop van de fusie meer advies ingewonnen van externe partijen (€ 40.000).
- Onder meer door de overname van de CBS het Baken zijn de kopieerkosten in 2022 hoger dan begroot (€ 31.000).

## TREASURYPARAGRAAF

De liquide middelen van Prokind staan op de lopende rekening en de spaarrekening bij de Rabobank Het saldo op de spaarrekeningen bedroeg eind december 2022 € 3.016.549 en dat van de lopende rekening € 2.993.500. In 2022 is de rente internationaal als gevolg van de bestrijding van de toegenomen inflatie toegenomen. Vanaf augustus 2022 wordt er geen negatieve rente meer berekend en vanaf 2023 bedraagt de rente op de zakelijke rekeningen zelfs licht positief. Tot die tijd werd voor saldi groter dan € 500.000 een negatieve rente berekend van 0,5%. De rentekosten bedroegen in 2022 € 18.027.

Het treasurystatuut is begin 2019 aangepast aan de laatste versie van de regeling belenen en beleggen van het ministerie van OCW. De wettelijke kaders voor het beleid inzake beleggen, lenen en financiële derivaten zijn opgenomen in de Regeling van de Minister van Onderwijs, Cultuur en Wetenschap van 5 december 2018, nr. FEZ/1402273. Er zijn in 2021 door VCPO geen derivaten dan wel beleggingen of leningen aangegaan. Bij het aantrekken respectievelijk uitzetten van alle benodigde of overtollige middelen wordt gehandeld overeenkomstig de in deze regeling gestelde verplichtingen. In het bijzonder van belang is dat Prokind Scholengroep als onderwijsinstelling in het primair onderwijs als niet-professionele belegger worden aangemerkt. Hiervoor heeft de stichting de liquide middelen uitgezet aan de Rabobank op basis van een defensief profiel, passend bij het treasurybeleid.

Prokind Scholengroep leeft de Regeling Beleggen en Belenen na en heeft geen bijzondere financiële producten in haar bezit anders dan reguliere spaar- en betaalrekeningen. Hiermee heeft Prokind Scholengroep een defensief beleid ten aanzien van het beleggen en belenen van de overtollige liquide middelen overeenkomstig het treasuryplan. Na de fusie per 1 januari 2023 zal in de loop van 2023 voor de nieuwe organisatie de Nissewijs scholengroep een nieuw treasurystatuut worden vastgesteld.

## 2.5 CONTINUÏTEITSPARAGRAAF

In deze continuïteitsparagraaf geven we aan hoe omgegaan wordt met de financiële gevolgen van het gevoerde en te voeren beleid. Per 1 januari 2023 is Prokind samengegaan met de VCPO Spijkenisse. Samen vormen zij vanaf dan de Nissewijs scholengroep. Dit houdt ook in dat de begroting van 2023 en volgende jaren is opgemaakt voor de nieuwe organisatie, terwijl de in de onderstaande kolommen gepresenteerde jaarcijfers voor 2022 nog slechts betrekking hebben op Prokind. De cijfers van de balans per ultimo 2023, 2024 en 2025 betreffende de op 21 december 2022 door de raad van toezicht goedgekeurde en door het college van bestuur vastgestelde cijfers volgens de meerjarenbegroting 2023 tot en met 2026.

De rijksvergoedingen in de meerjarenbegroting zijn gebaseerd op de huidige leerlingenaantallen en de leerlingenprognose. De loonkosten zijn gebaseerd op de huidige en toekomstige begrote formatie.

*Gegevens*

*Tabel: leerlingenprognose meerjarenbegroting 2023-2026*

Gehanteerd bij bekostigingsberekeningen meerjarenbegroting 2022-2025				
Teldatum 1-2	2022	2023	2024	2025
Totaal	2138	4245	4334	4395

Het aantal leerlingen van Prokind, exclusief de per 1 augustus 2022 overgedragen CBS het Baken bedroeg 2.138 leerlingen. Inclusief de scholen van de VCPO bedroeg het aantal leerlingen per 1 februari 2022 4.227. Dit aantal is de input voor de begroting 2023.

*In de begroting 2023-2026 is voor de personele lasten rekening gehouden met de volgende formatie:*

Gehanteerd bij bekostigingsberekeningen meerjarenbegroting 2023-2026				
Personele bezetting in	2022 Jaarrekening	2023 Begroting	2024 Begroting	2025 Begroting
Bestuur/management	7,63	16,15	16,07	16,07
Primair proces	126,76	244,39	242,91	244,90
Ondersteunend personeel	73,28	110,05	98,37	96,88
<b>Totaal</b>	<b>207,67</b>	<b>370,59</b>	<b>357,35</b>	<b>357,85</b>

### *Toelichting gegevens met verwachte ontwikkelingen*

Voor de Nissewijs scholengroep verwachten wij voor een aantal scholen door ontwikkelingen in Spijkenisse een toename van het aantal leerlingen. Wij verwachten voor de scholen de Piramide Elementen en de CBS de Hoeksteen een toename van het aantal leerlingen vanuit de nieuwbouwwijk de Elementen, waar de bestaande nieuwe wijk de komende jaren verder wordt uitgebreid. Vanaf medio 2025 verwacht de gemeente voor deze beide scholen op een centrale locatie een nieuw schoolgebouw te realiseren voor in totaal 700 leerlingen. Dit zal naar alle verwachting een aanzuigende werking hebben. Andere scholen waar wij verwachten

dat het leerlingaantal zal toenemen zijn de PCBS de Rank (veranderingen in de wijk en nieuwbouw vlak bij de bestaande locaties) en de Annie MG Schmidt (deze school heeft de laatste jaren door een ander concept een aanzuigende werking). Ook verwachten wij een toename van het aantal leerlingen voor de Taalschool als gevolg van de verplichtingen die de gemeente Nissewaard heeft gekregen voor de opvang van asielzoekers.

Door de ontvangst van de diverse incidentele subsidies zijn er door de scholen op tijdelijke basis extra medewerkers aangetrokken (leerkrachtondersteuning en onderwijsassistenten). Hoe en of deze contracten kunnen worden doorgezet zal afhangen van duidelijkheid over de toekomstige bekostiging, de uitstroom van personeel en de wijze waarop binnen Nissewijs wordt omgegaan met het ‘anders organiseren’ van ons onderwijs. In de begroting 2023 is uitgegaan van een gemiddelde bezetting van ongeveer 371 FTE. In het kader van de aanpak van het lerarentekort investeren wij jaarlijks € 464.000. Dit betreffen de loonkosten van collega’s in opleiding (eerste twaalf maanden de gehele aanstelling, daarna de dagen waarop de opleiding wordt gevolgd. Daarnaast is dit budget bedoeld voor de kosten van de leraren in opleiding (LIO).

## **Ontwikkelingen**

### *Vereenvoudiging bekostiging*

In nauw overleg tussen PO-Raad, een aantal schoolbesturen en OCW is een voorstel voor een vereenvoudiging van de bekostigingssystematiek uitgewerkt. Het voorstel voor een vereenvoudiging van de bekostiging gaat zoveel mogelijk uit van een vast bedrag per school en een bedrag per leerling. Vanwege de tijd die het kost om wetwijzigingen door te voeren, wordt deze wijziging per 2023 doorgevoerd, beginnend met een overgangsregeling van drie jaar.

Dit voorstel voor vereenvoudiging van de bekostiging bevat op hoofdlijnen de volgende aanpassingen:

- Het afschaffen van de gemiddelde gewogen leeftijd (GGL);
- Geen verschil tussen het bedrag per leerling afhankelijk van de leeftijd. Dit betekent dat er geen onderscheid meer wordt gemaakt tussen een leerling in de onderbouw of bovenbouw;
- De (groepsafhankelijke) materiële bekostiging omvormen tot één vaste voet plus een bedrag per leerling. Hierdoor kan de groepsafhankelijke materiële bekostiging worden samengevoegd met de leerling afhankelijke materiële bekostiging;
- De personele bekostiging van schooljaar naar kalenderjaar omvormen, waarbij wordt uitgegaan van een teldatum per 1 februari voorafgaande aan het kalenderjaar (t-11 maanden). Voor een bekostiging per kalenderjaar 2023 wordt dan dus uitgegaan van de teldatum 1 februari 2022.

De bekostiging van het speciaal basisonderwijs en het (voortgezet) speciaal onderwijs kent een iets andere bekostigingssystematiek dan het reguliere basisonderwijs. De voorgestelde aanpassingen in het kader van de vereenvoudiging gelden, voor zover van toepassing, ook voor het SBAO en (V)SO. Ook hier geldt dat een aantal zaken nog nader uitgewerkt moeten worden (bijvoorbeeld ten aanzien van de groeiregeling). Daarnaast zijn er nog andere mogelijkheden om de bekostiging van deze scholen te vereenvoudigen.

## Meerjarenbegroting

### **De thema's in 2023**

#### Koerspijler 1: Een uitdagende, betekenisvolle leeromgeving

De thema's onder koerspijler 1 krijgen vooral vorm in de scholen en maken dan ook deel uit van het schoolplan en jaarplan van de scholen.

Enkele thema's in deze koerspijler krijgen echter ook aandacht op bovenschools niveau. Allereerst betreft dat het ontmoetingsleren, in het komende jaar zullen de scholen zich gezamenlijk oriënteren op de inhoud van het ontmoetingsleren en de wijze waarop zij dat kunnen inpassen in de school. Daarnaast krijgt de leerlijn 'digitale geletterdheid', met daarin de thema's mediawijsheid, digitale informatievaardigheden, computational thinking en praktische ICT-vaardigheden, de aandacht met als doel dit een plaats te geven in het curriculum op de scholen van Nissewijs.

#### Koerspijler 2: Inspirerend vakmanschap

Onder koerspijler 2 krijgen in het jaarplan twee thema's de aandacht.

Allereerst werken we aan het personeelstekort. Dat doen we vanuit de actielijnen, die zijn geformuleerd in ons Regionaal Actieplan Personeelstekort (RAP).

#### **Regionale aanpak lerarentekort**

##### 6 actielijnen:

1. Verhogen in- door- en uitstroom pabostudenten
2. Stimuleren van zij-instromers
3. Behoud van leraren
4. Activeren van stille reserves
5. Verbeteren belonings- en carrièreperspectief
6. Innoveren en anders organiseren van onderwijs

Daarnaast wordt ook gewerkt aan het thema van het collectief leren.

Binnen deze koerspijler wordt, in het kader van basis op orde, voortdurend gekeken naar het welbevinden van onze medewerkers. Dit onderzoeken we voortdurend. Het ziekteverzuimpercentage liggen op of onder de landelijke benchmark.

Ook wordt in het komende jaar gewerkt aan het strategisch HR-beleid, die de leidraad vormt voor het HR-beleid op alle scholen.

#### Koerspijler 3: School, wijk & partners versterken elkaar

Onder deze koerspijler benaderen we vooral de samenwerking en verbinding met partners en de wijk. Een thema die in het jaarplan aan de orde komt is de versterking van de samenwerking met de kinderopvangorganisaties met als doelstelling een doorgaande leer- en ontwikkellijn te ontwikkelen. Een tweede en ook urgent thema is de samenwerking tussen school en jeugdhulp.



## Koerspijler 4: Toekomstgericht organiseren

Onder deze koerspijler onze activiteiten en doeslettlingen, waarmee Nissewijs zich (verder) ontwikkelt tot een lerende en waardengerichte organisatie. We willen een organisatie zijn die zich bewust richt op het vergroten van het leervermogen van collega's, groepen en de organisatie als geheel. De inrichting van de Nissewijs-organisatie moet in de basis op orde zijn, zodat de staf haar expertise kan inzetten om alle doelstellingen en ambities van Nissewijs te ondersteunen. Op het vlak van onderwijs, het welbevinden van kinderen en collega's en het garanderen van de financiële continuïteit. Nissewijs onderschrijft daarbij de principes van de Code Goed Bestuur (PO-raad 2020) en de Code Goed Toezicht (VTOI 2021). In de codes zijn de principes beschreven die de kwaliteit van goed toezicht en bestuur vorm en inhoud geven, en zorgen voor goed onderwijs aan alle kinderen.

Tabel: meerjarenbegroting 2023-2025

STAAT / RAMING VAN BATEN EN LASTEN	2022 EUR	2023 EUR	2024 EUR	2025 EUR
	Prokind	Nissewijs	Nissewijs	Nissewijs
	Realisatie	Begroot	Begroot	Begroot
<b>Baten</b>	<b>20.349.639</b>	<b>36.113.723</b>	<b>34.128.258</b>	<b>34.669.236</b>
Rijksbijdrage	19.478.723	34.234.508	32.212.126	32.753.609
Overige overheidsbijdragen en subsidies	188.898	521.553	559.470	559.470
Overige baten	682.019	1.357.662	1.356.662	1.356.157
<b>Lasten</b>	<b>19.679.598</b>	<b>36.142.042</b>	<b>35.406.593</b>	<b>35.020.050</b>
Personeelslasten	16.149.725	30.247.656	29.508.216	29.165.558
Afschrijvingen	426.346	862.145	873.354	838.821
Huisvestingslasten	1.383.031	2.648.869	2.643.769	2.647.069
Overige Lasten	1.720.496	2.383.372	2.381.254	2.368.602
<b>Saldo Baten en lasten</b>	<b>670.042</b>	<b>-28.319</b>	<b>-1.278.335</b>	<b>-350.814</b>
<b>Saldo financiële bedrijfsvoering</b>	<b>-18.027</b>	<b>-1.000</b>	<b>-1.000</b>	<b>-1.000</b>
<b>Totaal resultaat</b>	<b>652.015</b>	<b>-29.319</b>	<b>-1.279.335</b>	<b>-351.814</b>

### Belangrijkste uitgangspunten

Aan de begroting ligt de vereenvoudiging van de bekostiging door het ministerie ten grondslag. Dit betekent dat vanaf 1 januari 2023 scholen niet meer worden gefinancierd per schooljaar, maar per kalenderjaar. Ook is hierbij de berekening van de rijksvergoeding teruggebracht van tientallen rekenregels tot de regel van het aantal leerlingen (1 februari van het jaar voorafgaand) vermenigvuldigd met het door OCW vastgesteld tarief. Hierin zijn de laatste aanpassingen voor de CAO primair onderwijs en de inflatie voor 2022 verwerkt.

Daarnaast worden aanvullende subsidies voor de aanpak van de onderwijsachterstanden, het NPO en de samenvoeging van twee scholen ontvangen. Hoewel wij verwachten dat in 2023 een nieuwe CAO zal worden afgesloten, hebben wij in de begroting hiermee geen rekening gehouden. Eenzelfde bedrag zou nl. worden toegevoegd aan de rijksvergoeding, waardoor het

effect op de exploitatie nihil is. Gezien de huidige omstandigheden is het nagenoeg onmogelijk een betrouwbare schatting van de CAO-ruimte voor 2023 te maken.

### Prijstijgingen

In de begroting 2023 hebben we wel rekening gehouden met bekende verwachtingen over de kostenontwikkelingen. Zo verwacht DVEP dat de energieprijzen voor de scholen die meedoen aan het collectief “energie voor scholen” in 2023 met ongeveer 30% zullen stijgen. De scholen die hun energie via de gemeente Nissewaard krijgen doorberekend zien de energielasten stijgen met ongeveer 250%. Onlangs heeft het Rijk bekend gemaakt dat voor het onderwijs 475 miljoen euro beschikbaar komt ter compensatie van de gestegen kosten. Wat dit betekent voor de individuele scholen en hoe de middelen beschikbaar worden gesteld, wordt op zijn vroegst in juni 2023 bekend gemaakt. In de begroting zijn wij uitgegaan van een jaarlijkse compensatie van € 200.000.

### Bovenschoolse voorzieningen

Naast de scholen kent de Nissewijs Scholengroep een aantal bovenschoolse voorzieningen. Dit betreft de voorzieningen Leonardo en Breinwerk, het onderwijs aan hoogbegaafden, en het onderwijs aan asielzoekers en vreemdelingen op de Kameleon.

Voor het onderwijs op de Kameleon ontvangen wij, naast de hiervoor genoemde vergoeding per leerling, bijzondere bekostiging voor asielzoekers en vreemdelingen, die korter dan vier jaar in Nederland verblijven. Daarnaast draagt de gemeente Nissewaard vanuit het gemeentelijk onderwijsachterstandenbeleid jaarlijks € 174.000 bij aan deze voorziening. Voor 2023 verwachten wij dat de lasten voor deze voorziening € 87.000 hoger zijn dan de inkomsten. Dit komt voornamelijk door de toename van het aantal leerlingen. Het tekort leidt derhalve niet tot een resultaat op de begroting van de Nissewijs scholengroep.

### Overheidsbeleid

De sector onderwijs ontvangt vanaf 2021 diverse incidentele subsidies zoals de inhaalsubsidies corona-achterstanden, extra handen voor de klas en de bijdragen uit het nationaal programma onderwijs. Deze incidentele subsidies geven ruimte aan scholen voor de aanpak van onderwijsachterstanden, die onder meer het gevolg zijn van de coronaperiode. Daarnaast worden deze subsidies aangepakt voor duurzame schoolontwikkeling. De subsidies worden ontvangen tot en met 31 juli 2023. In de eerste 7 maanden van 2023 wordt voor het NPO een bedrag van € 1,9 miljoen ontvangen.

In de rijksbegroting 2023-2026 heeft het ministerie stevige budgetten opgenomen voor het verbeteren van de basisvaardigheden (onder andere rekenen, taal en burgerschap) en het gelijk kansen beleid, voor ieder onderdeel loopt het budget op tot € 1 miljard. De overheid geeft echter geen duidelijkheid op welke wijze de middelen aan de scholen zullen worden toegewezen. Voor 2023 heeft OCW de middelen verdeeld op basis van een loting, voor de jaren hierop volgend heeft OCW aangegeven de middelen op een andere wijze te verdelen. In de begroting hebben wij de toegewezen middelen voor de ingelote scholen verwerkt (circa € 370.000). Vanaf 2024 hebben wij een voorzichtige aanname gedaan dat een deel van de middelen direct aan de scholen wordt toegekend (2024: € 250.000, 2025: € 400.000 en 2026: € 500.000). In april 2023 hebben alle schoolbesturen voor hun scholen een aanvraag in het kader van de regeling kunnen indienen voor de periode 2023-2024 en 2024 – 2025. De CBS-scores voor achterstanden zijn hierbij bepalend, hoe hoger de score des te groter is de kans dat de aanvragen worden toegewezen. Wij verwachten over deze jaren een hoger bedrag te ontvangen dan wat in de begroting is opgenomen

Voor het gelijke kansen beleid hebben wij geen rijksvergoeding opgenomen, aangezien OCW deze middelen via onder meer de gemeenten verdeelt.

### Meerjarenbalans

We verwachten de komende jaren een daling van het balanstotaal. In de meerjarenbalans wordt ervan uitgegaan dat het resultaat het effect in de vlottende activa (kasstroommutatie) bepaalt. De investeringen zijn de komende jaren ongeveer gelijk aan de afschrijvingen, waardoor de waarde van de materiële vaste activa relatief gelijk blijft. Alleen in 2023 bedragen de afschrijvingen meer dan de investeringen, de verwachting is dat de investeringen in de nieuwe meerjarenbegroting naar boven zullen worden bijgesteld

De vorderingen houden we gelijk aan het bedrag van 2022. Het eigen vermogen neemt af als gevolg van de verwachte resultaten in de jaren 2023 tot en met 2025. De voorzieningen nemen af door het verrichten van groot onderhoud aan de gebouwen conform de meerjarenonderhoudsplaning ultimo 2022.

Tabel: meerjaren balans

BALANS	2022 EUR	2023 EUR	2024 EUR	2025 EUR
	<b>Prokind Realisatie</b>	<b>Nissewijs Begroot</b>	<b>Nissewijs Begroot</b>	<b>Nissewijs Begroot</b>
<b>ACTIVA</b>				
<b>Vaste Activa</b>	<b>2.546.589</b>	<b>3.965.105</b>	<b>3.892.201</b>	<b>3.893.180</b>
Immaterieel				
Materieel	2.546.589	3.965.105	3.892.201	3.893.180
Financieel	0	0	0	0
<b>Vlottende Activa</b>	<b>6.485.204</b>	<b>6.562.146</b>	<b>4.612.209</b>	<b>4.032.180</b>
Vorderingen	450.422	650.000	650.000	650.000
Overlopende Activa				
Liquide Middelen	6.034.782	5.912.146	3.962.209	3.382.180
<b>Totaal Activa</b>	<b><u>9.031.793</u></b>	<b><u>10.527.251</u></b>	<b><u>8.504.410</u></b>	<b><u>7.925.360</u></b>
<b>PASSIVA</b>				
<b>Eigen Vermogen</b>	<b>4.214.309</b>	<b>5.860.820</b>	<b>4.580.679</b>	<b>4.230.629</b>
Algemene Reserve	2.103.460	4.242.085	4.206.278	4.100.561
Bestemmingsreserve publiek	2.086.115	1.488.667	244.333	0
Bestemmingsreserve privaat	24.734	130.068	130.068	130.068
<b>Voorzieningen</b>	<b>1.170.290</b>	<b>1.766.431</b>	<b>1.023.731</b>	<b>794.731</b>
<b>Langlopende schulden</b>				
<b>Kortlopende schulden</b>	<b>3.647.194</b>	<b>2.900.000</b>	<b>2.900.000</b>	<b>2.900.000</b>
<b>Totaal Passiva</b>	<b><u>9.031.793</u></b>	<b><u>10.527.251</u></b>	<b><u>8.504.410</u></b>	<b><u>7.925.360</u></b>

<b>Ontwikkeling financiële kengetallen</b>	<b>2022</b>	<b>2023</b>	<b>2024</b>	<b>2025</b>
Eigen vermogen	€ 4.214.309	€ 5.860.820	€ 4.580.679	€ 4.230.629
Resultaat	€ 652.015	€ -29.319	€ -1.279.335	€ -351.814
Materiële vaste activa	€ 2.546.589	€ 3.965.105	€ 3.892.201	€ 3.893.180
Waarvan Gebouwen	€ 0			
Weerstandsvermogen	20,71%	16,23%	13,42%	12,20%
Solvabiliteit 2	59,62%	72,46%	65,90%	63,41%
Kapitalisatiefactor	44%	29%	25%	23%
Current Ratio	1,78%	2,26%	1,59%	1,39%
Huisvestingsratio	7,03%	7,34%	7,48%	7,57%

De financiële situatie blijft de komende jaren goed. De komende begrotingsjaren zullen wij vooral de reeds ontvangen inkomsten voor NPO en de bijdrage inclusiever onderwijs van het samenwerkingsverband gaan inzetten, waardoor wij verwachten dat het eigen vermogen gaat afnemen als gevolg van de cumulatieve exploitatieresultaten. Hiermee verwachten wij de uitstroom van tijdelijk personeel te beperken, aangezien wij verwachten dat de komende jaren de subsidies voor verbetering basisvaardigheden gaan toenemen. De kengetallen blijven wel ruimschoots buiten de signaleringswaarden. Op basis van de ontwikkeling van de kengetallen concluderen wij dat de financiële positie van Stichting Nissewijs gezond is.

#### **Ontwikkeling publiek eigen vermogen**

Met ingang van het verslagjaar 2020 moeten onderwijsinstellingen aandacht besteden aan het publiek eigen vermogen in relatie tot het genormeerd publiek eigen vermogen. Is het publiek eigen vermogen groter dan het genormeerd publiek eigen vermogen, dan dient te worden toegelicht hoe het bovenmatig publiek eigen vermogen wordt afgebouwd.

Het genormeerd publiek eigen vermogen wordt als volgt berekend:

- 50% van de aanschafwaarde van de gebouwen vermenigvuldigd met 1,27 +
- De boekwaarde van de overige vaste activa+
- 5% van de totale baten als risicobuffer
- = Genormeerd eigen vermogen

<b>Genormeerd publiek eigen vermogen</b>	<b>2022</b>	<b>2023</b>	<b>2024</b>	<b>2025</b>
Gebouwen	0	0	0	0
MVA	2.546.589	3.965.105	3.892.201	3.893.180
Risicobuffer	1.017.351	1.805.686	1.706.413	1.733.462
<b>Totaal</b>	<b>3.563.940</b>	<b>5.770.791</b>	<b>5.598.614</b>	<b>5.626.642</b>
<b>Publiek eigen vermogen</b>				
Totaal eigen vermogen	4.214.309	5.860.820	4.580.679	4.230.629
Privaat eigen vermogen	24.734	130.068	130.068	130.068
<b>Publiek eigen vermogen</b>	<b>4.189.575</b>	<b>5.730.752</b>	<b>4.450.611</b>	<b>4.100.561</b>
<b>Mogelijk bovenmatig eigen vermogen</b>	<b>625.635</b>	<b>-40.039</b>	<b>-1.148.003</b>	<b>-1.526.081</b>

Vanuit de overheid neemt de laatste jaren de aandacht voor de (te) hoge vermogens toe. Voor Nissewijs komen wij ultimo 2022 met het eigen vermogen boven de berekening door OCW van het maximaal geacht benodigd vermogen. Dit wordt hoofdzakelijk verklaard door de vooruit ontvangen bedragen voor het NPO en de ROK's. Wij begroten dat dit "overschot" in 2024 wordt afgebogen tot onder het maximaal publiek vermogen. Indien sprake is van mogelijk bovenmatig publiek vermogen zal het bestuur gevraagd worden voor een plan van aanpak om het bovenmatige vermogen in te zetten. Hierbij moeten ook de interne toezichthouders en de gmr betrokken worden. Bij onvoldoende planvorming c.q. uitvoering heeft het ministerie vanaf 2024 de mogelijkheid een deel van de middelen terug te vorderen. Tot slot merken wij op dat met ingang van het kalenderjaar 2023 de bekostiging wordt vereenvoudigd. Tevens wordt de bekostiging berekend op kalenderjaar in plaats schooljaar. Dit brengt met zich mee dat de vordering op OCW ultimo 2022 niet meer mag worden opgenomen. Deze boekhoudkundige actie, er wordt niet gekort op de kasstromen, heeft een éénmalig nadelig effect op het vermogen.

## 2.6 RISICOMANAGEMENT EN INTERNE BEHEERSING

### **B.1. Aanwezigheid en werking van het interne risicobeheersings- en controlesysteem**

In het voorjaar van 2021 is er een risico- en vermogensanalyse uit gevoerd. De analyse richtte zich op vijf onderdelen, te weten onderwijs, personeel, huisvesting, financieel en compliance. Onze grootste risico's liggen op de onderdelen onderwijs, personeel en huisvesting. De afgelopen twee jaar hebben we belangrijke stappen gezet om de risico's op deze gebieden het hoofd te bieden. Zo zijn er afspraken met het onderwijskantoor De Cirkel over de administratie en de tussentijdse rapportage.

Verder passen we de uitkomsten van de risicoanalyse toe bij het opstellen van de meerjarenbegroting, het bestuursformatieplan en rapportages om ervoor te zorgen dat we de beschikbare middelen zo optimaal mogelijk inzetten voor goed onderwijs.

In de vorige paragraaf is te zien dat veel risico's te maken hebben met onzekerheden in de bekostiging. Door de ontwikkelingen op de voet te volgen via de managementrapportages en door de formatie mee te bewegen met de bekostiging zijn we in staat om de kostenstructuur tijdig bij te stellen als dat nodig is.

Het interne risicobeheersingssysteem opereert op diverse niveaus:

- Het toetsingskader van de raad van beheer (met onder andere de financiële kengetallen) toetst het beleid en voorkomt dat beslissingen worden genomen die de continuïteit van de organisatie in gevaar brengen.
- De voortgang van beleid en projectplannen en de voortgang van beheersmaatregelen worden gevolgd in de managementrapportages. De managementrapportage bevat verder informatie over de financiële uitputting, gerelateerd aan de begroting. De prognosekolom geeft een doorkijk naar het einde van het jaar. Ten slotte wordt er gerapporteerd over risicosignalen, zoals leerlingenaantallen, formatie en verzuim.
- Via de gesprekken tussen bestuurder en schooldirecteuren worden de ontwikkelingen en risico's op de scholen gemonitord en (andersom) wordt strategisch beleid vertaald naar het onderwijs.
- De beschrijving van werkprocessen zorgt ervoor dat werkzaamheden op elkaar afgestemd worden. Door de resultaten van de werkprocessen te benoemen wordt voor iedereen tastbaar wat er verwacht wordt en wat de bijdrage is aan een optimale organisatie.
- De accountant voert jaarlijks een interimcontrole uit waarbij de administratieve organisatie onder de loep worden genomen. De adviezen van de accountant worden opgevolgd en komen terug in de managementrapportage.

### **B.2. Beschrijving van de belangrijkste risico's en onzekerheden**

Overeenkomstig de richtlijnen voor de jaarverslaggeving (RJO) worden de belangrijkste door de Nissewijs geïdentificeerde risico's en onzekerheden vermeld volgens de volgende aandachtsgebieden: strategie, operationele activiteiten, financiële positie, financiële verslaggeving, wet- en regelgeving.

### Strategie

Risico	Beheersmaatregel
De concurrentiepositie binnen Spijkenisse kan het voortbestaan van het christelijk onderwijs in specifieke wijken bedreigen. Daling van de instroom van het aantal leerlingen door activiteiten door de concurrentie.	Samenwerking met ander schoolbestuur, aanpassen onderwijsconcepten. Steviger profileren, onderhouden netwerken (Kinderopvang, VVE).
De scholen zijn onvoldoende in staat in te spelen op de ontwikkelingen in het onderwijs, bijvoorbeeld andere vormen van onderwijs dan het klassikaal onderwijs, waardoor de populariteit van onze afneemt.	Mede door het lerarentekort wordt aandacht besteed aan het anders organiseren van onderwijs. Hierbij worden ook de digitale hulpmiddelen betrokken. Belangrijk hierbij is ook de huisvesting ingericht wordt op anders organiseren. Adequate scholing speelt hierin een belangrijke rol, alsmede de inzet van expertise (specialismen) over de scholen heen.
Er zijn onvoldoende gekwalificeerde schoolleiders. Dit heeft impact op de concurrentiepositie, maar ook op de kwaliteit van het onderwijs.	Ontwikkelen en instandhouding kweekvijver, uitbreiding scholing voor getalenteerde medewerkers die willen doorgroeien naar schoolleider.

### Operationele activiteiten

Risico	Beheersmaatregel
We zijn onvoldoende in staat om voldoende gekwalificeerd personeel aan te trekken, waardoor de kwaliteit van het onderwijs onder druk komt te staan.	Samen met collega besturen is een plan van aanpak lerarentekort ontwikkeld. Met dit plan wordt er onder meer naar gestreefd talentvolle medewerkers aan te trekken, te behouden en voor te bereiden op een carrière voor de klas. Daarnaast werkt Nissewijs samen met andere schoolbesturen in de regio om actief studenten op te leiden voor een carrière binnen Nissewijs.
De kwaliteit van het onderwijs komt onder druk te staan door stilstand/achteruitgang van de kwaliteit van het zittend personeel (professioneel vermogen).	Intensiveren scholingsbeleid gericht op de koers die ingezet wordt, Scholing en opleiding, werken in teams, professioneel klimaat, benoemen en trainen mentoren.
Versnippering huisvesting, Te grote spreiding van (kleine) scholen, mogelijk ontstaat hierdoor verdrukking door de concurrentie	In het te ontwikkelen strategisch huisvestingsbeleid zullen belangrijke keuzes gemaakt moeten worden over de huisvesting van onze scholen in relatie tot de kwaliteit van de schoolgebouwen. Overleg met de gemeente over prioritering van de toekomstige huisvesting van de schoolgebouwen

### Financiële positie

Risico	Beheersmaatregel
Door de ouderdom en kwaliteit van de schoolgebouwen worden relatief veel middelen onttrokken aan het geven van onderwijs.	In het te ontwikkelen strategisch huisvestingsbeleid zullen belangrijke keuzes gemaakt moeten worden over de huisvesting van onze scholen in relatie tot de kwaliteit van de schoolgebouwen. Overleg met de gemeente over prioritering van de toekomstige huisvesting van de schoolgebouwen
Sommige subsidiestromen zijn tijdelijk, schoolbesturen ontvangen incidenteel fors meer middelen. Hierdoor kunnen geen structurele zaken worden opgepakt.	Nemen van duurzame maatregelen, streven naar integraliteit, lange termijnvisie ontwikkelen, verwachtingsmanagement.

### Financiële verslaggeving

Risico	Beheersmaatregel
Ontwikkeling in de interpretatie van de regelgeving rondom voorzieningen. De voorziening onderhoud moet op basis van andere inzichten mogelijk anders gewaardeerd worden, er zal gespaard moeten worden per component. Deze methode leidt tot een hogere voorziening ten laste van het beschikbare eigen vermogen.	Hoewel op basis van dit risico er geen sprake is van een risico op uitstroom van middelen, heeft deze eventuele aanpassing wel impact op de vermogenspositie van de Nissewijs. Vanwege de grote bezwaren in de sector is een werkgroep met accountants, ministerie en werkgeverorganisaties geformeerd om tot een passende oplossing te komen.

### Wet- en regelgeving

Risico	Beheersmaatregel
Ontvangen middelen worden niet rechtmatig ingezet, waardoor middelen terugvloeien naar de subsidieverstrekker.	Duidelijke procedures, actualiseren handboek AO, functiescheidingen, interne controleprocedures
Middelen worden niet doelmatig ingezet	Versterking van de kwaliteitscyclus moet ervoor zorgen dat de doelmatige inzet van middelen wordt geborgd. Inzet van extra middelen wordt vooraf getoetst aan de hand van planvorming.
Kosten energietransitie en verduurzaming schoolgebouwen. Het Rijk heeft de ambitie om alle schoolgebouwen in 2030 van het gas af te halen. Dit brengt forse investeringen met zich mee. De financiering hiervan is nog onduidelijk.	Over de daadwerkelijke financiering is nog weinig bekend. Eventuele eigen bijdragen zullen uit het eigen vermogen moeten worden gefinancierd.



## DEEL 2 – JAARREKENING

# A1 Grondslagen

## 1 Algemeen

### Activiteiten van het bevoegd gezag

In deze jaarrekening zijn de activiteiten van de Stichting Prokind en van de onder deze rechtspersoon vallende scholen verantwoord.

### Grondslagen voor de jaarrekening

De jaarrekening is opgesteld met inachtneming van de bepalingen opgenomen in de Ministeriële Richtlijn jaarverslaggeving onderwijs. Hierbij wordt aansluiting gezocht bij de bepalingen van Boek 2 titel 9 van het Burgerlijk Wetboek en de Richtlijnen voor de jaarverslaggeving waaronder Richtlijn 660 Onderwijsinstellingen.

Aan de bestemmingsreserves ligt een plan ten grondslag waarin is opgenomen welke uitgaven ten laste van de reserve komen, een inschatting van het totaal van de uitgaven en een inschatting in welk jaar de uitgaven zullen worden gedaan.

Baten en lasten worden toegerekend aan het jaar waarop ze betrekking hebben. Winsten worden slechts opgenomen voor zover zij op balansdatum zijn gerealiseerd. Verplichtingen en mogelijke verliezen die hun oorsprong vinden voor het einde van het verslagjaar, worden in acht genomen indien zij voor het opmaken van de jaarrekening bekend zijn geworden.

De in de jaarrekening opgenomen bedragen luiden in hele euro's.

Deze jaarrekening is opgesteld uitgaande van de continuïteitsveronderstelling

### Vergelijkende cijfers

Voor zover van toepassing zijn ter vergelijking de realisatiecijfers opgenomen van het voorgaande jaar, alsmede de cijfers van de meest recente, vastgestelde versie van de begroting van het verantwoordingsjaar.

## 2 Grondslagen voor waardering van activa en passiva

### Materiële vaste activa

De materiële vaste activa worden gewaardeerd tegen de verkrijgingsprijs, verminderd met de cumulatieve afschrijvingen en indien van toepassing met bijzondere waardeverminderingen. De afschrijvingen worden gebaseerd op de geschatte economische levensduur en worden berekend op basis van een vast percentage van de verkrijgingsprijs, rekening houdend met een eventuele restwaarde.

### Bijzondere waardeverminderingen van vaste activa

Voor vaste activa wordt op iedere balansdatum beoordeeld of er aanwijzingen zijn dat deze activa onderhevig zijn aan bijzondere waardeverminderingen. Als dergelijke indicaties aanwezig zijn, wordt de realiseerbare waarde van het actief geschat. De realiseerbare waarde is de hoogste van de bedrijfswaarde en de opbrengstwaarde. Als het niet mogelijk is de realiseerbare waarde te schatten voor een individueel actief, wordt de realiseerbare waarde bepaald van de kasstroom genererende eenheid waartoe het actief behoort. Wanneer de boekwaarde van een actief (of een kasstroom genererende eenheid) hoger is dan de realiseerbare waarde, wordt een bijzonder waardeverminderingverlies verantwoord voor het verschil tussen de boekwaarde en de realiseerbare waarde. Indien sprake is van een bijzonder waardeverminderingverlies van een kasstroom genererende eenheid, wordt het verlies allereerst toegerekend aan goodwill die is toegerekend aan de kasstroom genererende eenheid. Een eventueel restant verlies wordt toegerekend aan de andere activa van de eenheid naar rato van hun boekwaarden. Verder wordt op iedere balansdatum beoordeeld of er enige indicatie is dat een in eerdere jaren verantwoord bijzonder waardeverminderingverlies is verminderd. Als een dergelijke indicatie aanwezig is, wordt de realiseerbare waarde van het betreffende actief (of kasstroom genererende eenheid) geschat. Terugneming van een eerder verantwoord bijzonder waardeverminderingverlies vindt alleen plaats als sprake is van een wijziging van de gehanteerde schattingen bij het bepalen van de realiseerbare waarde sinds de verantwoording van het laatste bijzonder waardeverminderingverlies. In dat geval wordt de boekwaarde van het actief (of kasstroom genererende eenheid) opgehoogd tot de geschatte realiseerbare waarde, maar niet hoger dan de boekwaarde die bepaald zou zijn (na afschrijvingen) als in voorgaande jaren geen bijzonder waardeverminderingverlies voor het actief (of kasstroom genererende eenheid) zou zijn verantwoord.

### Vorderingen en overlopende activa

De vorderingen en overlopende activa worden bij de eerste verwerking opgenomen tegen de reële waarde en vervolgens gewaardeerd tegen geamortiseerde kostprijs.

De vorderingen en overlopende activa hebben een looptijd korter dan een jaar, tenzij dit bij de toelichting op de balans anders is aangegeven.

Noodzakelijk geachte voorzieningen voor het risico van oninbaarheid worden in mindering gebracht. Deze voorzieningen worden bepaald op basis van individuele beoordeling van de vorderingen.

### Liquide middelen

Liquide middelen zijn gewaardeerd tegen nominale waarde. Liquide middelen die niet ter directe beschikking staan worden verwerkt onder de vorderingen. Liquide middelen die gedurende langer dan 12 maanden niet ter directe beschikking staan, worden verwerkt onder de financiële vaste activa. De liquide middelen staan ter vrije beschikking aan de stichting.

### 3 Grondslagen voor de resultaatbepaling

#### Algemeen

Het resultaat wordt bepaald als verschil tussen de baten en alle hiermee verbonden, aan het verslagjaar toe te rekenen lasten. De baten en lasten worden toegerekend aan de verslagperiode waarop deze betrekking hebben.

#### Rijksbijdragen

Onder de rijksbijdragen worden de vergoedingen voor de personele en materiële exploitatie opgenomen verstrekt door het Ministerie OCW. De ontvangen (normatieve) rijksbijdragen uit hoofde van de basisbekostiging (lumpsum) worden in het jaar waarop de toekenning betrekking heeft (in het jaar van toewijzing) volledig als baten verwerkt in de staat van baten en lasten.

Niet-geoormerkte OCW-subsidies (subsidies die volledig vrij besteedbaar zijn) worden in het jaar waarop de toekenning betrekking heeft volledig als baten verwerkt in de staat van baten en lasten. De niet bestede niet-geoormerkte OCW-subsidies worden op uitzondering verantwoord onder de vooruitontvangen subsidies OCW (overlopende passiva) indien er een afgebakend bestedingsplan is opgesteld waarmee expliciet kan worden aangetoond dat de middelen in de toekomst worden aangewend.

Geoormerkte OCW-subsidies met een vrij besteedbaar overschot (G1-doelsubsidies waarbij het overschot geen verrekening-clausule heeft) worden naar rato van de voortgang (%) van de gesubsidieerde activiteiten verwerkt in de staat van baten en lasten. De subsidies waarvoor nog niet (alle) activiteiten (prestaties) zijn verricht per balansdatum worden verantwoord onder de vooruitontvangen subsidies OCW (overlopende passiva) zolang de bestedingstermijn (subsidietijdvak) nog niet is verlopen.

Geoormerkte OCW-subsidies (G2-doelsubsidies met verrekening-clausule) worden ten gunste van de staat van de baten en lasten verantwoord in het jaar waarvan de werkelijke subsidiabele lasten komen (naar rato van de aan het verslagjaar toe te rekenen werkelijke subsidiabele uitgaven). Niet bestede middelen worden verantwoord onder de vooruitontvangen subsidies OCW (overlopende passiva) zolang de bestedingstermijn (subsidietijdvak) nog niet is verlopen. Niet bestede middelen worden verantwoord als schuld aan het Ministerie van OCW onder de kortlopende schulden zodra de bestedingstermijn (subsidietijdvak) is verlopen op balansdatum (terugvordering door Ministerie OCW).

Niet bestede middelen worden verantwoord onder de kortlopende schulden zodra de bestedingstermijn is verlopen op balansdatum.

#### Voor Onderwijsinstellingen:

Op basis van de brief van 1 december 2017 van de Minister voor Basis- en Voortgezet Onderwijs en Media zijn de bedragen die het Samenwerkingsverband vanaf 1 januari 2017 als gelden passend onderwijs heeft doorbetaald aan Prokind primair onderwijs als volgt verwerkt:

- Geldstroom 1: Gelden die OCW namens de Samenwerkingsverbanden rechte reeks aan Prokind primair onderwijs overmaakt zijn verantwoord onder categorie 3.1.1 Ontvangen Rijksbijdragen;
- Geldstroom 2: De overige generieke overdrachten (bedrag per leerling) en speciale overdrachten (arrangementen) worden onder categorie '3.1.3.3 Ontvangen doorbetalingen Rijksbijdrage Samenwerkingsverbanden' verwerkt.

### **Overige overheidsbijdragen**

Onder de overige overheidsbijdragen worden de vergoedingen opgenomen verstrekt door gemeente, provincie of andere overheidsinstellingen. De overige overheidsbijdragen worden toegerekend aan het verslagjaar waarop ze betrekking hebben.

### **Overige baten**

Onder de overige baten worden de vergoedingen opgenomen die niet verstrekt zijn door het Ministerie van OCW, gemeenten, provincie of andere overheidsinstellingen. De overige baten worden toegerekend aan het verslagjaar waarop ze betrekking hebben.

### **Personele lasten**

De beloningen van het personeel worden als last in de staat van baten en lasten verantwoord in de periode waarin de arbeidsprestatie wordt verricht en, voor zover nog niet uitbetaald, als verplichting op de balans opgenomen. Als de reeds betaalde bedragen de verschuldigde beloningen overtreffen, wordt het meerdere opgenomen als een overlopend actief voor zover er sprake zal zijn van terugbetaling door het personeel of van verrekening met toekomstige betalingen door de stichting.

Voor de beloningen met opbouw van rechten, sabbatical leave, bonussen worden de verwachte lasten gedurende het dienstverband in aanmerking genomen. Een verwachte vergoeding ten gevolge van bonusbetalingen wordt verantwoord indien de verplichting tot betaling van die vergoeding is ontstaan op of vóór balansdatum en een betrouwbare schatting van de verplichtingen kan worden gemaakt. Ontvangen bijdragen voortvloeiend uit levensloopregelingen worden in aanmerking genomen in de periode waarover deze bijdragen zijn verschuldigd. Toevoegingen aan en vrijval van verplichtingen worden ten laste respectievelijk ten gunste van de staat van baten en lasten gebracht.

Indien een beloning wordt betaald, waarbij geen rechten worden opgebouwd (bijvoorbeeld doorbetaling in geval van ziekte of arbeidsongeschiktheid) worden de verwachte lasten verantwoord in de periode waarover deze beloning is verschuldigd. Voor op balansdatum bestaande verplichtingen tot het in de toekomst doorbetalen van beloningen (inclusief ontslagvergoedingen) aan personeelsleden die op balansdatum naar verwachting blijvend geheel of gedeeltelijk niet in staat zijn om werkzaamheden te verrichten door ziekte of arbeidsongeschiktheid wordt een voorziening opgenomen.

De verantwoorde verplichting betreft de beste schatting van de bedragen die noodzakelijk zijn om de desbetreffende verplichting op balansdatum af te wikkelen. De beste schatting is gebaseerd op contractuele afspraken met personeelsleden (cao en individuele arbeidsovereenkomsten). Toevoegingen aan en vrijval van verplichtingen worden ten laste respectievelijk ten gunste van de staat van baten en lasten gebracht.

## **Pensioenen**

De Stichting ProKind heeft een voor haar werknemers een toegezegd pensioenregeling. Hiervoor in aanmerking komen de werknemers die op de pensioengerechtigde leeftijd recht hebben op een pensioen dat is gebaseerd op het gemiddeld verdiende loon berekend over de jaren dat de werknemer pensioen heeft opgebouwd. De verplichtingen, welke voortvloeien uit deze rechten van haar personeel, zijn ondergebracht bij het bedrijfstakpensioenfonds ABP. Aan het ABP worden premies betaald waarvan een deel door de werkgever en een deel door de werknemer wordt betaald. De pensioenrechten worden jaarlijks geïndexeerd, indien en voor zover de dekkingsgraad van het pensioenfonds (het vermogen van het pensioenfonds gedeeld door haar financiële verplichtingen) dit toelaat.

De stichting heeft een toegezegde pensioenregeling bij Stichting Bedrijfspensioenfonds ABP. Op deze pensioenregeling zijn de bepalingen van de Nederlandse Pensioenwet van toepassing en worden op verplichte en contractuele basis premies betaald aan de instelling. ABP hanteert het middelloon als pensioengevende salarisgrondslag. ABP probeert ieder jaar de pensioenen te verhogen met de gemiddelde stijging van de lonen in de sectoren overheid en onderwijs. Wanneer de dekkingsgraad lager is dan 110%, vindt er geen indexatie plaats. De premies worden verantwoord als personeelskosten zodra deze verschuldigd zijn.

Vooruitbetaalde premies worden opgenomen als overlopende activa indien dit tot een terugstorting leidt of tot een vermindering van toekomstige betalingen. Nog niet betaalde premies worden als verplichting op de balans opgenomen.

De beleidsdekkingsgraad van het ABP-pensioenfonds bedraagt per 31 december 2022: 110,9% (2021: 102,8%).

Prokind heeft geen verplichting tot het voldoen van aanvullende bijdragen in geval van een tekort bij het pensioenfonds, anders dan het effect van hogere toekomstige premies. Prokind heeft daarom alleen de verschuldigde premies tot en met het einde van het boekjaar in de jaarrekening verantwoord.

## **Afschrijvingen**

De afschrijvingen zijn gerelateerd aan de aanschafwaarde van de desbetreffende materiële vaste activa. In het jaar van investeren wordt afgeschreven op basis van de door het bestuur gemaakte keuzen.

## **Huisvestingslasten**

Onder de huisvestingslasten worden de uitgaven voor huisvesting opgenomen. De lasten worden toegerekend aan het verslagjaar waarop ze betrekking hebben.

## **Overige lasten**

De overige lasten hebben betrekking op uitgaven die voortvloeien uit aangegane afspraken dan wel noodzakelijk zijn voor het geven van onderwijs en worden toegerekend aan het verslagjaar waarop ze betrekking hebben.

## **Financieel resultaat**

De rentebaten en -lasten betreffen de op de verslagperiode betrekking hebbende renteopbrengsten en -lasten van uitgegeven en ontvangen leningen.

## **4 Grondslagen voor het kasstroomoverzicht**

Het kasstroomoverzicht is opgesteld volgens de indirecte methode. Bij deze methode wordt het nettoresultaat aangepast voor posten van de winst- en verliesrekening die geen invloed hebben op ontvangsten en uitgaven in het verslagjaar, mutaties in de balansposten en posten van de winst- en verliesrekening waarvan de ontvangsten en uitgaven niet worden beschouwd als behorende tot de operationele activiteiten. De liquiditeitspositie in het kasstroomoverzicht bestaat uit liquide middelen onder aftrek van gerealiseerde bankkredieten. In het kasstroomoverzicht wordt onderscheid gemaakt tussen operationele, investerings- en financieringsactiviteiten.

De geldmiddelen in het kasstroomoverzicht bestaan uit liquide middelen en vlottende effecten. Effecten worden als liquide gezien indien deze als vlottend actief worden verantwoord. Transacties waarbij geen ruil van geldmiddelen plaatsvindt, waaronder financial leasing, worden niet in het kasstroomoverzicht opgenomen. De betaling van leasetermijnen is opgenomen onder de operationele activiteiten.

### **Gebeurtenissen na balansdatum**

Er zijn geen gebeurtenissen na balansdatum die van invloed zijn op de waardering van de in de balans getoonde posten of het resultaat.

### **Gebruik van schattingen**

De opstelling van de jaarrekening vereist dat het college van bestuur oordelen vormt en schattingen en veronderstellingen maakt die van invloed zijn op de toepassing van grondslagen en de gerapporteerde waarde van activa en passiva en van baten en lasten. De belangrijkste schattingen hebben betrekking op:

- de waardering van materiële vaste activa, waaronder de gehanteerde afschrijvingstermijnen;
- de verwachte onderhoudsuitgaven bij bepaling van de voorziening voor groot onderhoud;
- de bepaling van personele voorzieningen.

De daadwerkelijke uitkomsten kunnen afwijken van deze schattingen. De schattingen en onderliggende veronderstellingen worden voortdurend beoordeeld. Herzieningen van schattingen worden opgenomen in de periode waarin de schatting wordt herzien en in toekomstige perioden waarvoor de herziening gevolgen heeft.

### **Bepaling reële waarde**

Een aantal grondslagen en toelichtingen in de jaarrekening vereist de bepaling van de reële waarde van zowel financiële als niet-financiële activa en verplichtingen. Voor waarderings- en informatieverschaffingsdoeleinden is de reële waarde op basis van de volgende methoden bepaald. Indien van toepassing wordt nadere informatie over de uitgangspunten voor de bepaling van de reële waarde vermeld bij het onderdeel van deze toelichting dat specifiek op het betreffende actief of de betreffende verplichting van toepassing is. De reële waarde van financiële instrumenten wordt bepaald door de verwachte kasstromen contant te maken tegen een disconteringsvoet die gelijk is aan de geldende risicovrije markttrente voor de resterende looptijd vermeerderd met krediet- en liquiditeitsopslagen.

## MAB Model A Balans na resultaatbestemming

1	<b>Activa</b>		
		31-12-2022	31-12-2021
		EUR	EUR
	<b>Vaste Activa</b>		
1.2	Materiële vaste activa	2.546.589	2.152.322
1.3	Financiële vaste activa	0	0
	<b>Totaal vaste activa</b>	<u>2.546.589</u>	<u>2.152.322</u>
	<b>Vlottende activa</b>		
1.5	Vorderingen	450.422	1.012.578
1.7	Liquide middelen	6.034.782	4.546.703
	<b>Totaal vlottende activa</b>	<u>6.485.204</u>	<u>5.559.281</u>
	<b>Totaal activa</b>	<u><b>9.031.793</b></u>	<u><b>7.711.603</b></u>
2	<b>Passiva</b>		
		31-12-2022	31-12-2021
		EUR	EUR
2.1	Eigen vermogen	4.214.309	3.562.294
2.2	Voorzieningen	1.170.290	1.230.757
2.4	Kortlopende schulden	3.647.194	2.918.552
	<b>Totaal passiva</b>	<u><b>9.031.793</b></u>	<u><b>7.711.603</b></u>



## MB Model B Staat v. Baten en Lasten

3. Baten	Realisatie 2022	Begroting 2022	Realisatie 2021
	EUR	EUR	EUR
3.1 Rijksbijdragen	19.478.723	16.549.458	17.061.820
3.2 Overige overheidsbijdragen en -subsidies	188.898	324.921	206.265
3.5 Overige baten	682.019	565.913	648.971
<b>Totaal Baten</b>	<b>20.349.639</b>	<b>17.440.292</b>	<b>17.917.056</b>
4. Lasten	Realisatie 2022	Begroting 2022	Realisatie 2021
	EUR	EUR	EUR
4.1 Personeelslasten	16.149.725	14.591.729	14.145.731
4.2 Afschrijvingen	426.346	455.023	352.391
4.3 Huisvestingslasten	1.383.031	1.259.695	1.365.988
4.4 Overige lasten	1.720.496	1.287.270	1.594.768
<b>Totaal Lasten</b>	<b>19.679.597</b>	<b>17.593.716</b>	<b>17.458.878</b>
Saldo Baten en Lasten	670.042	-153.424	458.178
5 Financiële baten en lasten	-18.027	-15.000	-21.110
<b>Totaal resultaat</b>	<b>652.015</b>	<b>-168.424</b>	<b>437.068</b>

## MC Model C Kasstroomoverzicht

	<u>31-12-2022</u>	<u>31-12-2021</u>
	EUR	EUR
<b>Kasstroom uit operationele activiteiten</b>		
Saldo Baten en Lasten	670.042	458.178
Aanpassing voor:		
Afschrijvingen	426.346	352.391
Mutaties voorzieningen	-60.467	-277.049
Verandering in vlottende middelen:		
Vorderingen (-/-)	562.156	-29.370
Schulden	728.642	-125.828
<b>Totaal Kasstroom uit bedrijfsoperaties</b>	<u>2.326.720</u>	<u>378.322</u>
Ontvangen interest	0	0
Betaalde interest	-18.027	-21.110
<b>Totaal kasstroom uit operationele activiteiten</b>	<u>2.308.692</u>	<u>357.212</u>
<b>Kasstroom uit investeringsactiviteiten</b>		
Investerings in materiële vaste activa (-/-)	881.524	992.564
Desinvesteringen in materiële vaste activa	0	207.284
Desinvesteringen in financiële vaste activa	0	-5.850
<b>Totaal kasstroom uit investeringsactiviteiten</b>	<u>-881.524</u>	<u>-779.430</u>
Overige balansmutaties	60.911	-11.391
<b>Mutatie liquide middelen</b>	<u>1.488.079</u>	<u>-433.609</u>
Beginstand liquide middelen	4.546.703	4.980.312
Mutatie liquide middelen	1.488.079	-433.609
<b>Eindstand Liquide middelen</b>	<u>6.034.782</u>	<u>4.546.703</u>

# 1. Activa

## 1.2 Materiële vaste activa

	Cumulatieve Aanschaf waarde	Cumulatieve Afschrijving	Boekwaarde per	Investeringen	Desinves- teringen	Verkoop desinvestering	Desinvestering afschrijvingen	Afschrijvingen	Cumulatieve Aanschaf waarde
	1-1-2022	1-1-2022	1-1-2022						31-12-2022
	EUR	EUR	EUR	EUR	EUR	EUR	EUR	EUR	EUR
1.2.1 Gebouwen	0	0	0						0
1.2.2 Inventaris en apparatuur	3.008.919	1.188.894	1.820.024	734.321	94.126	0	94.126	336.072	3.649.113
1.2.3 Andere vaste bedrijfsmiddelen	769.304	437.006	332.298	147.203	5.359	0	5.359	90.274	911.148
<b>Materiele vaste activa</b>	<b>3.778.222</b>	<b>1.625.900</b>	<b>2.152.322</b>	<b>881.524</b>	<b>99.485</b>	<b>0</b>	<b>99.485</b>	<b>426.346</b>	<b>4.560.261</b>

Onder inventaris en apparatuur vallen de posten meubilair, inventaris en ICT middelen.  
Duurzame goederen worden geactiveerd bij een aanschafwaarde boven de € 500, de volgende  
afschrijvingstermijnen worden gehanteerd:

afschrijvingspercentages / methode:

10	Gebouwen	480 maanden	3%
20	Techn.inst. en overige invent en app.	120 maanden	10%
25	Audiovisuele apparatuur	84 maanden	14%
30	Kantoor Meubilair	300 maanden	4%
35	Schoolmeubilair	360 maanden	3%
70	ICT Netwerken	72 maanden	17%
75	ICT Overig	72 maanden	17%
85	Leermiddelen 96 mnd	96 maanden	13%

### 1.3 Financiële vaste activa

	Boekwaarde	Investerings	Desinvesterings	Resultaat	Boekwaarde
	1-1-2022			deelnemingen	31-12-2022
	EUR	EUR	EUR	EUR	EUR
1.3.7 Waarborgsommen	0	0	0	0	0
<b>Financiële vaste activa</b>	<b>0</b>	<b>0</b>	<b>0</b>	<b>0</b>	<b>0</b>

## VV Voorraden & Vorderingen

### 1.5 Vorderingen

	31-12-2022	31-12-2021
	EUR	EUR
1.5.1 Debiteuren	44.723	74.404
1.5.2 OCW	30.011	684.350
1.5.6 Overige overheden	27.109	596
1.5.7 Overige vorderingen	38.905	0
1.5.8 Overlopende activa	309.675	253.228
<b>Vorderingen</b>	<b>450.422</b>	<b>1.012.578</b>
Uitsplitsing		
gemeente vandalisme	1.438	596
te ontvangen swv	25.671	0
1.5.6 Overige overheden	27.109	596
1.5.8.1 Vooruitbetaalde kosten	82.040	43.195
1.5.8.3 Overige overlopende activa	227.635	210.033
1.5.8 Overlopende activa	309.675	253.228

## EL Effecten & Liquide middelen

### 1.7 Liquide middelen

	<u>31-12-2022</u>	<u>31-12-2021</u>
	EUR	EUR
1.7.2 Tegoeden op bank- en girorekeningen	6.010.048	4.524.588
1.7.4 Overige liquide middelen	24.734	22.115
<b>Liquide middelen</b>	<b><u>6.034.782</u></b>	<b><u>4.546.703</u></b>

## EV Eigen vermogen

### 2.1 Eigen vermogen

	<u>Stand 1-1- 2022</u>	<u>Resultaat</u>	<u>Overige mutaties</u>	<u>Stand 31-12- 2022</u>
	EUR	EUR	EUR	EUR
2.1.1 Algemene reserve	2.821.981	-718.521	0	2.103.460
2.1.2 Bestemmingsreserve (publiek)	718.198	1.367.917	0	2.086.115
2.1.3 Bestemmingsreserve (privaat)	22.115	2.619	0	24.734
<b>Eigen vermogen</b>	<b><u>3.562.294</u></b>	<b><u>652.015</u></b>	<b><u>0</u></b>	<b><u>4.214.309</u></b>
Uitsplitsing				
Algemene reserve	2.821.981	-718.521	0	2.103.460
2.1.1 <u>Algemene reserve</u>	<u>2.826.576</u>	<u>-718.521</u>	<u>0</u>	<u>2.108.055</u>
Reserve Verzuim	276.535	0	0	276.535
Reserve Expertisedeling	0	37.325	0	37.325
Reserve Inclusiever onderwijs	0	434.523	0	434.523
Reserve NPO	441.663	896.068	0	1.337.731
2.1.2 <u>Bestemmingsreserve (publiek)</u>	<u>718.198</u>	<u>1.367.917</u>	<u>0</u>	<u>2.086.115</u>
Bankrekeningen ouderraden	22.115	2.619	0	24.734
2.1.3 <u>Bestemmingsreserve (privaat)</u>	<u>22.115</u>	<u>2.619</u>	<u>0</u>	<u>24.734</u>

## VL Voorzieningen en langlopende schulden

### 2.2 Voorzieningen

	Stand per 1-1- 2022	Dotaties	Onttrekkingen	Rente mutatie - contant	Stand per 31-12- 2022	Kortlopend deel <1 jaar	Langlopend deel >1 jaar
2.2.1 Personeelsvoorzieningen jubilea	169.207				169.207	22.290	146.917
2.2.1 Personeelsvoorzieningen langdurig zieken	112.036	92.799	90.898		113.937	29.095	84.842
2.2.1 Voorziening transitie en wachtgeldvergoedingen NPO	64.429				64.429	0	64.429
2.2.3 Overige voorziening groot onderhoud	885.085	336.700	399.067		822.718	235.428	587.290
<b>Voorzieningen</b>	<b>1.230.757</b>	<b>429.499</b>	<b>489.966</b>	<b>0</b>	<b>1.170.290</b>	<b>286.813</b>	<b>883.477</b>

## KS Kortlopende schulden

2.4	Kortlopende schulden	<u>31-12-2022</u>	<u>31-12-2021</u>
		EUR	EUR
2.4.3	Crediteuren	255.312	538.052
2.4.7	Belastingen en premies sociale verzekeringen	759.385	555.468
2.4.8	Schulden terzake van pensioenen	194.886	177.311
2.4.9	Overige kortlopende schulden	68.666	71.560
2.4.10	Overlopende passiva	<u>2.368.946</u>	<u>1.576.161</u>
	<b>Kortlopende schulden</b>	<b><u>3.647.194</u></b>	<b><u>2.918.552</u></b>
	Uitsplitsing		
2.4.7.1	Loonheffing	751.007	547.575
2.4.7.3	Premies sociale verzekeringen	<u>8.378</u>	<u>7.893</u>
2.4.7	Belastingen en premies sociale verzekeringen	<u>759.385</u>	<u>555.468</u>
2.4.9.2	Overige		
	Te betalen netto salarissen	<u>68.666</u>	<u>71.560</u>
2.4.9	Overige kortlopende schulden	<u>68.666</u>	<u>71.560</u>
2.4.10.5	Vakantiegeld	489.036	429.408
2.4.10.6	Accountant en Administratiekosten	21.815	20.957
2.4.10.7	Overige overlopende passiva	<u>1.858.095</u>	<u>1.125.797</u>
	Overlopende passiva	<u>2.368.946</u>	<u>1.576.161</u>

## MG Model G Verantwoording subsidies

**G1 Subsidies waarbij het eventueel niet aangewende deel van de subsidie, mits de activiteiten volledig zijn uitgevoerd, kan worden besteed aan andere activiteiten waarvoor bekostiging wordt verstrekt**

Omschrijving	Toewijzing		De activiteiten zijn ultimo verslagjaar conform de subsidiebeschikking geheel uitgevoerd en afgerond
	Kenmerk	Datum	
Convenant aanpak lerarentekort	RAP200009	17-6-2020	Ja
Studieverlof	1277638-1	22-8-2022	Ja
Studieverlof	1277689-1	22-8-2022	Ja
Studieverlof	1277551-1	22-8-2023	Ja
Ventilatie op scholen	VENT-B-220008	14-12-2022	Nee
Ventilatie op scholen	VENT-B-220009	14-12-2022	Nee
Ventilatie op scholen	VENT-B-220010	14-12-2022	Nee
Verbetering basisvaardigheden	VBV22-PO-1411	11-11-2022	Nee
Expertisedeling nieuwkomers	SEN22071	28-11-2022	Nee



**G2A Subsidie met verrekeningsclausule aflopend per ultimo verslagjaar**

Omschrijving	Toewijzing		Bedrag	Ontvangen t/m	Lasten t/m	Stand begin	Ontvangst in	Lasten in	Te verrekenen ultimo verslagjaar
	Kenmerk	Datum	v/d toewijzing	vorig verslagjaar	vorig verslagjaar	verslagjaar	verslagjaar	verslagjaar	

**G2B Subsidie met verrekeningsclausule doorlopend tot in volgend verslagjaar**

Omschrijving	Toewijzing		Bedrag	Ontvangen t/m	Lasten t/m	Stand begin	Ontvangst in	Lasten in	Stand ultimo	Saldo nog te besteden ultimo verslagjaar
	Kenmerk	Datum	v/d toewijzing	vorig verslagjaar	vorig verslagjaar	verslagjaar	verslagjaar	verslagjaar	verslagjaar	ultimo verslagjaar
Ventilatie op scholen	VENT-B-220004	14-12-2022	146.534	-	-	-	146.534	-	146.534	146.534

## OB Overheidsbijdragen

### 3.1 Rijksbijdragen

	Realisatie 2022	Begroting 2022	Realisatie 2021
	EUR	EUR	EUR
3.1.1 Rijksbijdragen OCW	16.555.210	14.085.149	14.512.696
3.1.2 Overige subsidies OCW	2.049.901	1.966.027	2.018.707
3.1.3 Ontvangen doorbetalingen rijksbijdrage SWV	873.611	498.283	530.418
<b>Rijksbijdragen</b>	<b>19.478.723</b>	<b>16.549.458</b>	<b>17.061.820</b>

### 3.2 Overige overheidsbijdragen

3.2.1 Bijdrage educatie	15.312		13.973
3.2.1 Overige gemeentelijke bijdragen	-414		18.292
3.2.2 Bijdrage Overige Overheden	174.000	324.921	174.000
	<b>188.898</b>	<b>324.921</b>	<b>206.265</b>

## AB Andere baten

### 3.5 Overige baten

	Realisatie 2022	Begroting 2022	Realisatie 2021
	EUR	EUR	EUR
3.5.1 Verhuur	126.552	112.275	99.018
3.5.2 Detachering personeel	273.658	245.290	189.527
3.5.6 Overig	281.809	208.348	360.426
<b>Overige baten</b>	<b>682.019</b>	<b>565.913</b>	<b>648.971</b>
Uitsplitsing			
Bijdragen van derden	238.027		180.750
Overige baten	43.782		179.676
3.5.6 Overig	<b>281.809</b>		<b>360.426</b>

# LA Lasten

## 4 Lasten

4.1	Personeelslasten	Realisatie 2022	Begroting 2022	Realisatie 2021
		EUR	EUR	EUR
4.1.1	Lonen en salarissen	14.508.652	12.851.167	12.587.109
4.1.2	Overige personele lasten	1.881.681	1.740.562	1.727.562
4.1.3	Af: uitkeringen	-240.608		-168.940
	<b>Personeelslasten</b>	<b>16.149.725</b>	<b>14.591.729</b>	<b>14.145.731</b>
	Aantal FTE per balansdatum	<b>201,0244</b>		<b>197,6654</b>
	Directie	7,0741		10,0938
	OP	127,2627		124,2001
	OOP	66,6876		63,3715
4.1.1.1	Brutolonen en salarissen	11.280.997		9.431.528
4.1.1.2	Sociale lasten	1.653.009		1.647.691
4.1.1.3	Pensioenpremies	1.574.646		1.507.891
	Lonen en salarissen	<u>14.508.652</u>		<u>12.587.109</u>
4.1.2.1	Mutatie personele voorzieningen	1.901		136.093
4.1.2.2	Personeel niet in loondienst	1.198.591		1.083.338
4.1.2.3	Overig	681.189		508.131
	Overige personele lasten	<u>1.881.681</u>		<u>1.727.562</u>

## 4.2 Afschrijvingen

	Realisatie 2022	Begroting 2022	Realisatie 2021
	EUR	EUR	EUR
4.2.2 Materiële vaste activa	426.346	455.023	352.391
<b>Afschrijvingen</b>	<b>426.346</b>	<b>455.023</b>	<b>352.391</b>

Gebouwen	0		4.671
Inventaris en apparatuur	90.273		73.366
Machines en Installaties	26.490		12.567
ICT	235.319		197.486
Leermethoden	74.263		64.362
Resultaat desinvesteringen	0		-60
<b>Materiële vaste activa</b>	<b>426.346</b>		<b>352.391</b>

## 4.3 Huisvestingslasten

	Realisatie 2022	Begroting 2022	Realisatie 2021
	EUR	EUR	EUR
4.3.1 Huur	170.659	156.595	150.671
4.3.3 Onderhoud	313.154	195.900	263.941
4.3.4 Energie en water	230.517	215.500	210.517
4.3.5 Schoonmaakkosten	319.673	342.800	363.447
4.3.6 Heffingen	12.329	12.200	12.112
4.3.8 Dotatie onderhoudsvoorzieningen	336.700	336.700	365.300
<b>Huisvestingslasten</b>	<b>1.383.031</b>	<b>1.259.695</b>	<b>1.365.988</b>

## 4.4 Overige lasten

	Realisatie 2022	Begroting 2022	Realisatie 2021
	EUR	EUR	EUR
4.4.1 Administratie- en beheerslasten	613.295	477.550	492.930
4.4.2 Inventaris, apparatuur en leermiddelen	871.741	694.300	927.095
4.4.4 Overige	235.460	115.420	174.744
<b>Overige lasten</b>	<b>1.720.496</b>	<b>1.287.270</b>	<b>1.594.768</b>

4.4.1.1 Specificatie honorarium			
4.4.1.1 Onderzoek jaarrekening	24.000		21.882
4.4.1.2 Andere controle opdrachten	0		2.118
4.4.1.3 adviesdiensten op fiscaal terrein	0		0
4.4.1.4 Andere niet controle opdrachten	0		0
Accountantslasten	24.000		24.000

## FB Financieel en buitengewoon

### 5 Financiële baten en lasten

	Realisatie 2022	Begroting 2022	Realisatie 2021
	EUR	EUR	EUR
5.1 Rentebaten en soortgelijke opbrengsten	0	0	0
5.5 Rentelasten en soortgelijke kosten (-/-)	-18.027	-15.000	-21.110
<b>Financiële baten en lasten</b>	<b>-18.027</b>	<b>-15.000</b>	<b>-21.110</b>

## VT Verplichte Toelichting

Model E: Verbonden partijen

Naam	Juridische vorm	Statutaire zetel	Code activiteiten	Consolidatie
Stichting Samenwerkingsverband Passend Onderwijs Voorne-Putten Rozenburg.	Stichting	Spijkenisse	4	Nee

## WNT-verantwoording 2022 Prokind

De WNT is van toepassing op Prokind scholengroep.

Het voor Prokind toepasselijke bezoldigingsmaximum is in 2022 voor een fulltime dienstverband € 154.000 behorend bij klasseindeling C.

Deze klasseindeling is gebaseerd op de uitkomsten van de complexiteitsvragen die als volgt zijn vastgesteld:

Gemiddelde totale baten	4
Gemiddeld aantal studenten	2
Gewogen aantal onderwijssoorten	<u>2</u>
Totaal aantal complexiteitspunten	<u><u>8</u></u>

Op 30 januari 2023 heeft de RvT het aantal punten goedgekeurd.

## 1. Bezoldiging topfunctionarissen

1a. Leidinggevende topfunctionarissen met dienstbetrekking en leidinggevende topfunctionarissen zonder dienstbetrekking vanaf de 13e maand van de functievervulling.

<b>Gegevens 2022</b>	
<b>bedragen x € 1</b>	
<b>C. van Bodegom</b>	
<b>Functiegegevens<sup>5</sup></b>	College van Bestuur
Aanvang <sup>6</sup> en einde functievervulling in 2021	01/09 – 31/12
Omvang dienstverband (als deeltijdfactor in fte) <sup>7</sup>	1
Dienstbetrekking? <sup>8</sup>	ja
<b>Bezoldiging<sup>9</sup></b>	
Beloning plus belastbare onkostenvergoedingen	40.077
Beloningen betaalbaar op termijn	7.377
<i>Subtotaal</i>	<i>47.454</i>
Individueel toepasselijke bezoldigingsmaximum <sup>10</sup>	51.333
-/- Onverschuldigd betaald en nog niet terugontvangen bedrag <sup>11</sup>	N.v.t.
<b>Totale bezoldiging</b>	<b>47.454</b>
Reden waarom de overschrijding al dan niet is toegestaan <sup>12</sup>	N.v.t.
Toelichting op de vordering wegens onverschuldigde betaling <sup>13</sup>	N.v.t.
<b>Gegevens 2021</b>	
<b>M. van Riel</b>	
<b>Functiegegevens<sup>5</sup></b>	College van Bestuur
Aanvang <sup>6</sup> en einde functievervulling in 2020	01/01 – 31/10
Omvang dienstverband (als deeltijdfactor in fte) <sup>7</sup>	1
Dienstbetrekking? <sup>8</sup>	ja
<b>Bezoldiging<sup>9</sup></b>	
Beloning plus belastbare onkostenvergoedingen	92.257
Beloningen betaalbaar op termijn	17.065
<i>Subtotaal</i>	<i>109.322</i>
Individueel toepasselijke bezoldigingsmaximum <sup>10</sup>	124.127
<b>Totale bezoldiging</b>	<b>109.322</b>

1b. Leidinggevende topfunctionarissen zonder dienstbetrekking in de periode kalendermaand 1 t/m 12<sup>1</sup>

<b>Gegevens 2021</b>			
<b>bedragen x € 1</b>		<b>E. Boom</b>	
<b>Functiegegevens</b>		<b>CvB</b>	
Kalenderjaar	<b>2022</b>	<b>2021</b>	
Periode functievervulling in het kalenderjaar (aanvang – einde)	01-01 tm 31-10	01-11 tm 31-12	
Aantal kalendermaanden functievervulling in het kalenderjaar	10	2	
Omvang van het dienstverband in uren per kalenderjaar	32	32	
<b>Individueel toepasselijke bezoldigingsmaximum</b>			
Maximum uurtarief in het kalenderjaar	€ 206	€ 199	
Maxima op basis van de normbedragen per maand	244.600	0	
Individueel toepasselijke maximum gehele periode kalendermaand 1 t/m 12	244.600		
<b>Bezoldiging (alle bedragen exclusief btw)</b>			
Werkelijk uurtarief lager dan het maximum uurtarief?	Ja		
Bezoldiging in de betreffende periode	161.820	0	
Bezoldiging gehele periode kalendermaand 1 t/m 12	161.820		
-/- Onverschuldigd betaald en nog niet terugontvangen bedrag <sup>12</sup>	0		
<b>Bezoldiging</b>	161.820		
Het bedrag van de overschrijding en de reden waarom de overschrijding al dan niet is toegestaan <sup>13</sup>	NVT	NVT	
Toelichting op de vordering wegens onverschuldigde betaling <sup>14</sup>	NVT		



1c. Toezichthoudende topfunctionarissen

<b>Gegevens 2022</b>			
<b>bedragen x € 1</b>	<b>J. Mayer</b>	<b>R. Fishert</b>	<b>J. van Hoorn</b>
<b>Functiegegevens</b>	Voorzitter	Lid	Lid
Aanvang en einde functievervulling in 2022	01/01 – 31/12	01/01 – 31/12	
<b>Bezoldiging</b>			
Totale bezoldiging	6.600	3.600	
Individueel toepasselijke bezoldigingsmaximum <sup>4</sup>	23.100	15.400	
-/- Onverschuldigd betaald en nog niet terugontvangen bedrag <sup>5</sup>	N.v.t.	N.v.t.	
<b>Bezoldiging</b>	6.600	3.600	
Het bedrag van de overschrijding en de reden waarom de overschrijding al dan niet is toegestaan	N.v.t.	N.v.t.	
Toelichting op de vordering wegens onverschuldigde betaling	N.v.t.	N.v.t.	
<b>Gegevens 2021</b>			
	<b>J. Mayer</b>	<b>R. Fishert</b>	<b>J. van Hoorn</b>
<b>Functiegegevens</b>	Voorzitter	Lid	Lid
Aanvang en einde functievervulling in 2021	01/01 – 31/12	01/01 – 31/12	01/01 – 31/01
<b>Bezoldiging</b>			
Totale bezoldiging	6.958	3.600	300
Individueel toepasselijke bezoldigingsmaximum	22.350	14.900	1.242

<b>Gegevens 2022</b>			
<b>bedragen x € 1</b>	<b>H. van Vliet</b>	<b>S. Schel</b>	<b>R. van Harten</b>
<b>Functiegegevens<sup>2</sup></b>	Lid	Lid	Lid
Aanvang en einde functievervulling in 2022		01/01 – 30/06	01/08 – 31/12
<b>Bezoldiging</b>			
Totale bezoldiging		1.800	2.750
Individueel toepasselijke bezoldigingsmaximum		7.637	6.455
-/- Onverschuldigd betaald en nog niet terugontvangen bedrag <sup>5</sup>		N.v.t.	N.v.t.
<b>Bezoldiging</b>		1.800	2.750
Het bedrag van de overschrijding en de reden waarom de overschrijding al dan niet is toegestaan		N.v.t.	N.v.t.
Toelichting op de vordering wegens onverschuldigde betaling <sup>7</sup>		N.v.t.	N.v.t.
<b>Gegevens 2021</b>			
	<b>H. van Vliet</b>	<b>S. Schel</b>	
<b>Functiegegevens</b>	Lid	Lid	
Aanvang en einde functievervulling in 2021	01/01 – 31/07	01/01 – 31/12	
<b>Bezoldiging</b>			
Totale bezoldiging	1.800	1.800	
Individueel toepasselijke bezoldigingsmaximum <sup>4</sup>	7.150	3.575	

## 2. Uitkeringen wegens beëindiging dienstverband aan topfunctionarissen

*Uitkeringen wegens beëindiging dienstverband aan topfunctionarissen met of zonder dienstbetrekking inclusief degenen die op grond van hun voormalige functie nog 4 jaar als topfunctionaris worden aangemerkt*

<b>Gegevens 2022</b>	
<b>bedragen x € 1</b>	<b>NVT</b>
<b>Functiegegevens<sup>2</sup></b>	
Functie(s) bij beëindiging dienstverband	
Omvang dienstverband (als deeltijdfactor in fte)	
Jaar waarin dienstverband is beëindigd	
<b>Uitkering wegens beëindiging van het dienstverband</b>	
Overeengekomen uitkeringen wegens beëindiging dienstverband	
<b>Individueel toepasselijk maximum</b>	
<b>Totaal uitkeringen wegens beëindiging dienstverband<sup>4</sup></b>	
Waarvan betaald in 2022	
Onverschuldigd betaald en nog niet terugontvangen bedrag <sup>5</sup>	
Het bedrag van de overschrijding en de reden waarom de overschrijding al dan niet is toegestaan <sup>6</sup>	
Toelichting op de vordering wegens onverschuldigde betaling <sup>7</sup>	

## 3. Overige rapportageverplichtingen op grond van de WNT

*Naast de hierboven vermelde topfunctionarissen zijn er geen overige functionarissen met een dienstbetrekking die in 2021 een bezoldiging boven het individueel toepasselijke drempelbedrag hebben ontvangen.*

## Niet in de balans opgenomen rechten en verplichtingen

### Langlopende verplichtingen

Leverancier	periode van t/m	Looptijd in maanden	Bedrag per maand	< 1 jaar		Bdrag per tijdvak >= 1 en < 5		>=5jaar
				< 1 jaar	< 1 jaar	jaar	>=5jaar	
Anculus bv 1411		onbepaald	€ 3.512,50	€ 42.150,00	€		€	-
AON verzekeringen ASR		onbepaald	€ 802,33	€ 9.628,00	€		€	-
Schadeverzekering NV 5265	12-2023	12	€ 3.707,83	€ 44.494,00	€		€	-
Astrium 6021		onbepaald	€ 2.000,00	€ 24.000,00	€		€	-
BNP Paribas 2088	01-2023	1	€ 3.567,69	€ 42.812,24	€		€	46.379,93
Cloudwise BV 2096	12-2023	12	€ 2.571,33	€ 30.856,00	€		€	-
CSU Cleaning 4216	09-2024	21	€ 27.929,92	€ 335.159,00	€		€	43.037,36
De Rolf groep 9092		onbepaald	€ 17.500,00	€ 210.000,00	€		€	-
Donker Groen 3160		onbepaald	€ 1.746,50	€ 20.958,00	€		€	-
DVEP Energie 6289	12-2025	36	€ 13.750,00	€ 165.000,00	€		€	660.000,00
Eromes 0981			€ 18.833,33	€ 226.000,00	€		€	-
Gem. Nissewaard 6369		onbepaald	€ 13.083,33	€ 157.000,00	€		€	-
Perspectief 4972		onbepaald	€ 2.916,67	€ 35.000,00	€		€	-
Topicus Education bv 9612		onbepaald	€ 2.272,42	€ 27.269,07	€		€	-
Van vliet afvalinzamelaars 6164		onbepaald	€ 2.513,25	€ 30.159,02	€		€	-
VCPO		onbepaald	€ 40.000,00	€ 480.000,00	€		€	-
WSB Solutions 1731		onbepaald	€ 3.500,00	€ 42.000,00	€		€	-



## **CONTROLEVERKLARING VAN DE ONAFHANKELIJKE ACCOUNTANT**

*Aan de raad van toezicht van Stichting Prokind Scholengroep*

### **Verklaring over de in het jaarverslag opgenomen jaarrekening 2022**

#### **Ons oordeel**

Wij hebben de jaarrekening 2022 van Stichting Prokind Scholengroep te Spijkenisse gecontroleerd.

Naar ons oordeel:

- geeft de in dit jaarverslag opgenomen jaarrekening een getrouw beeld van de grootte en de samenstelling van het vermogen van Stichting Prokind Scholengroep op 31 december 2022 en van het resultaat over 2022 in overeenstemming met de Regeling jaarverslaggeving onderwijs;
- zijn de in deze jaarrekening verantwoorde baten en lasten alsmede de balansmutaties over 2022 in alle van materieel belang zijnde aspecten rechtmatig tot stand gekomen in overeenstemming met de in de relevante wet- en regelgeving opgenomen bepalingen, zoals opgenomen in paragraaf 2.3.1 'Referentiekader' van het Onderwijsaccountantsprotocol OCW 2022.

De jaarrekening bestaat uit:

1. de balans per 31 december 2022;
2. de staat van baten en lasten over 2022; en
3. de toelichting met een overzicht van de gehanteerde grondslagen voor financiële verslaggeving en andere toelichtingen.

#### **De basis voor ons oordeel**

Wij hebben onze controle uitgevoerd volgens het Nederlands recht, waaronder ook de Nederlandse controlestandaarden en het Onderwijsaccountantsprotocol OCW 2022 vallen. Onze verantwoordelijkheden op grond hiervan zijn beschreven in de sectie 'Onze verantwoordelijkheden voor de controle van de jaarrekening'.

Wij zijn onafhankelijk van Stichting Prokind Scholengroep zoals vereist in de Verordening inzake de onafhankelijkheid van accountants bij assurance-opdrachten (ViO) en andere voor de opdracht relevante onafhankelijkheidsregels in Nederland. Verder hebben wij voldaan aan de Verordening gedrags- en beroepsregels accountants (VGBA).

Wij vinden dat de door ons verkregen controle-informatie voldoende en geschikt is als basis voor ons oordeel.

#### **Naleving anticumulatiebepaling WNT niet gecontroleerd**

In overeenstemming met het Controleprotocol WNT 2022 hebben wij de anticumulatiebepaling, bedoeld in artikel 1.6a WNT en artikel 5, lid 1 sub n en o Uitvoeringsregeling WNT, niet gecontroleerd. Dit betekent dat wij niet hebben gecontroleerd of er wel of niet sprake is van een normoverschrijding door een leidinggevende topfunctionaris vanwege eventuele dienstbetrekkingen als leidinggevende topfunctionaris bij andere WNT-plichtige instellingen, alsmede of de in dit kader vereiste toelichting juist en volledig is.

### **Verklaring over de in het jaarverslag opgenomen andere informatie**

Het jaarverslag omvat andere informatie, naast de jaarrekening en onze controleverklaring daarbij. De andere informatie bestaat uit:

- bestuursverslag;
- overige gegevens.

Op grond van onderstaande werkzaamheden zijn wij van mening dat de andere informatie:

- met de jaarrekening verenigbaar is en geen materiële afwijkingen bevat;
- alle informatie bevat die op grond van de Regeling jaarverslaggeving onderwijs en op grond van de in de relevante wet- en regelgeving opgenomen bepalingen, zoals opgenomen in paragraaf 2.2.2 'Bestuursverslag' van het Onderwijsaccountantsprotocol OCW 2022 is vereist.

Wij hebben de andere informatie gelezen en hebben op basis van onze kennis en ons begrip, verkregen vanuit de jaarrekeningcontrole of anderszins, overwogen of de andere informatie materiële afwijkingen bevat.

Met onze werkzaamheden hebben wij voldaan aan de vereisten in de Regeling jaarverslaggeving onderwijs, paragraaf 2.2.2 'Bestuursverslag' van het Onderwijsaccountantsprotocol OCW 2022 en de Nederlandse Standaard 720. Deze werkzaamheden hebben niet dezelfde diepgang als onze controlewerkzaamheden bij de jaarrekening.

Het college van bestuur is verantwoordelijk voor het opstellen van de andere informatie, waaronder het bestuursverslag en de overige gegevens in overeenstemming met de Regeling jaarverslaggeving onderwijs en met de in de relevante wet- en regelgeving opgenomen bepalingen, zoals opgenomen in paragraaf 2.2.2 'Bestuursverslag' van het Onderwijsaccountantsprotocol OCW 2022.

### **Beschrijving van verantwoordelijkheden met betrekking tot de jaarrekening**

#### **Verantwoordelijkheden van het college van bestuur en de raad van toezicht voor de jaarrekening**

Het college van bestuur is verantwoordelijk voor het opmaken en getrouw weergeven van de jaarrekening in overeenstemming met Regeling jaarverslaggeving onderwijs. Het college van bestuur is ook verantwoordelijk voor het rechtmatig tot stand komen van de in de jaarrekening verantwoorde baten en lasten alsmede de balansmutaties, in overeenstemming met de in de relevante wet- en regelgeving opgenomen bepalingen, zoals opgenomen in paragraaf 2.3.1 'Referentiekader' van het Onderwijsaccountantsprotocol OCW 2022.

In dit kader is het college van bestuur tevens verantwoordelijk voor een zodanige interne beheersing die het college van bestuur noodzakelijk acht om het opmaken van de jaarrekening en de naleving van die relevante wet- en regelgeving mogelijk te maken zonder afwijkingen van materieel belang als gevolg van fouten of fraude.

Bij het opmaken van de jaarrekening moet het college van bestuur afwegen of de onderwijsinstelling in staat is haar activiteiten in continuïteit voort te zetten. Op grond van genoemd verslaggevingsstelsel moet het college van bestuur de jaarrekening opmaken op basis van de continuïteitsveronderstelling, tenzij het college van bestuur het voornemen heeft om de onderwijsinstelling te liquideren of de activiteiten te beëindigen of als beëindiging het enige realistische alternatief is. Het college van bestuur moet gebeurtenissen en omstandigheden waardoor gerede twijfel zou kunnen bestaan of de instelling haar activiteiten in continuïteit kan voortzetten toelichten in de jaarrekening.

De raad van toezicht is verantwoordelijk voor het uitoefenen van toezicht op het proces van financiële verslaggeving van de onderwijsinstelling.

### **Onze verantwoordelijkheden voor de controle van de jaarrekening**

Onze verantwoordelijkheid is het zodanig plannen en uitvoeren van een controleopdracht, dat wij daarmee voldoende en geschikte controle-informatie verkrijgen voor het door ons af te geven oordeel.

Onze controle is uitgevoerd met een hoge mate maar geen absolute mate van zekerheid waardoor het mogelijk is dat wij tijdens onze controle niet alle materiële fouten en fraude ontdekken.

Afwijkingen kunnen ontstaan als gevolg van fraude of fouten en zijn materieel indien redelijkerwijs kan worden verwacht dat deze, afzonderlijk of gezamenlijk, van invloed kunnen zijn op de economische beslissingen die gebruikers op basis van deze jaarrekening nemen. De materialiteit beïnvloedt de aard, timing en omvang van onze controlewerkzaamheden en de evaluatie van het effect van onderkende afwijkingen op ons oordeel.

Wij hebben deze accountantscontrole professioneel kritisch uitgevoerd en hebben waar relevant professionele oordeelsvorming toegepast in overeenstemming met de Nederlandse controlestandaarden, het Onderwijsaccountantsprotocol OCW 2022, ethische voorschriften en de onafhankelijkheidseisen. Onze controle bestond onder andere uit:

- het identificeren en inschatten van de risico's
  - dat de jaarrekening afwijkingen van materieel belang bevat als gevolg van fouten of fraude;
  - van het niet rechtmatig tot stand komen van baten en lasten alsmede de balansmutaties, die van materieel belang zijn;
- het in reactie op deze risico's bepalen en uitvoeren van controlewerkzaamheden en het verkrijgen van controle-informatie die voldoende en geschikt is als basis voor ons oordeel. Bij fraude is het risico dat een afwijking van materieel belang niet ontdekt wordt groter dan bij fouten. Bij fraude kan sprake zijn van samenspanning, valsheid in geschrifte, het opzettelijk nalaten transacties vast te leggen, het opzettelijk verkeerd voorstellen van zaken of het doorbreken van de interne beheersing;
- het verkrijgen van inzicht in de interne beheersing die relevant is voor de controle met als doel controlewerkzaamheden te selecteren die passend zijn in de omstandigheden. Deze werkzaamheden hebben niet als doel om een oordeel uit te spreken over de effectiviteit van de interne beheersing van de onderwijsinstelling;
- het evalueren van de geschiktheid van de gebruikte grondslagen voor financiële verslaggeving, de gebruikte financiële rechtmatigheidscriteria en het evalueren van de redelijkheid van schattingen door het college van bestuur en de toelichtingen die daarover in de jaarrekening staan;
- het vaststellen dat de door het college van bestuur gehanteerde continuïteitsveronderstelling aanvaardbaar is. Tevens het op basis van de verkregen controle-informatie vaststellen of er gebeurtenissen en omstandigheden zijn waardoor gereede twijfel zou kunnen bestaan of de onderwijsinstelling haar activiteiten in continuïteit kan voortzetten. Als wij concluderen dat er een onzekerheid van materieel belang bestaat, zijn wij verplicht om aandacht in onze controleverklaring te vestigen op de relevante gerelateerde toelichtingen in de jaarrekening. Als de toelichtingen inadequaat zijn, moeten wij onze verklaring aanpassen. Onze conclusies zijn gebaseerd op de controle-informatie die verkregen is tot de datum van onze controleverklaring. Toekomstige gebeurtenissen of omstandigheden kunnen er echter toe leiden dat een instelling haar continuïteit niet langer kan handhaven;
- het evalueren van de presentatie, structuur en inhoud van de jaarrekening en de daarin opgenomen toelichtingen; en
- het evalueren of de jaarrekening een getrouw beeld geeft van de onderliggende transacties en gebeurtenissen en of de in deze jaarrekening verantwoorde baten en lasten alsmede de balansmutaties in alle van materieel belang zijnde aspecten rechtmatig tot stand zijn gekomen.



Wij communiceren met de raad van toezicht onder andere over de geplande reikwijdte en timing van de controle en over de significante bevindingen die uit onze controle naar voren zijn gekomen, waaronder eventuele significante tekortkomingen in de interne beheersing.

Zoetermeer, 20 juni 2023  
Astrium Onderwijsaccountants  
Onderdeel van Flynth Audit B.V.

Paraaf voor waarmerkingsdoeleinden:

drs. S.A. Ouwersloot RA

## Ondertekening door bestuurders en toezichthouders

### College van Bestuur

C. van Bodegom

### Raad van Toezicht

J. Mayer

R. Frishert

R. van Harten

Datum vaststelling jaarrekening

07-06-2023

## Gegevens over de rechtspersoon

Bestuursnummer	41639
Naam instelling	Stichting ProKind Scholengroep
Adres	Gemeenlandsedijk Noord 26F
Postadres Postcode Plaats	3216 AG Abbenbroek
Telefoon	0181-635439
E-mailadres	<a href="mailto:m.vandenheerik@prokind-scholengroep.nl">m.vandenheerik@prokind-scholengroep.nl</a>
Website	<a href="http://www.prokind-scholengroep.nl/">http://www.prokind-scholengroep.nl/</a>